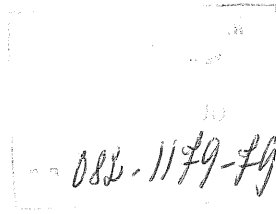


1978-12-20



EKSJÖ KOMMUN
BYGGNADSNÄMNDEN

Jönköpings län
Eksjö kommun
Eksjö stad
förslag till ändring av stadsplanen för
kvarteret VASTANA m fl

Dnr 1975-410-804

BESKRIVNING

Handlingar

Planförslaget utgörs av karta i ett blad i skala 1:1000, bestämmelser och denna beskrivning. Följande handlingar tillhör förslaget: Illustrationsplan, trafiksaneringsförslag i skala 1:2000, grundkarta, fastighetsförteckning, redogörelse för planarbetet och samråd, diabilder över viss del av området.

Planområdets läge och areal

Planområdet ligger ett par hundra meter väster om Stora Torget och begränsas i stort av Tallvägen i väster, Västanågatan - Vildparken i norr, Västerlånggatan i öster och Breviksvägen i söder.

Området är ca 14 ha stort, varav ca 9 ha redovisas som allmänt område.

Gällande planer

Planförslaget överensstämmer i stort med föreliggande arbetsexemplar till områdesplan för staden.

Större delen av planområdet omfattas av stadsplan för Lasarettområdet fastställd av länsstyrelsen 1964-12-21. Dessutom gäller stadsplaner fastställda 1924-12-19, 1929-08-16, 1946-11-08, 1957-06-18, 1957-02-20, 1961-05-30, 1963-02-12 och 1970-06-10.

Kommunala beslut

Lasarettsdirektionen begärde i skrivelse till kommunstyrelsen 1975-09-03 att beslut snarast fattas om en ny sträckning av Västanågatan med anslutning mot Västerlånggatan i närheten av brandstationen.

Kommunkansliet tillställde byggnadsnämnden skrivelsen för yttrande.

Stadsarkitektkontoret utarbetade ett förslag där gatan skulle ansluta till Västerlånggatan norr om brandstationen. Förslaget sändes till gatukontoret med begäran om en utredning av de tekniska och ekonomiska förutsättningarna.

Kommunstyrelsen remitterade ärendet till byggnadsnämnden för att i samråd med lasarettsdirektionen utreda alternativa tillfartsmöjligheter till lasarettssområdet.

Gatukontoret har sedan dess gjort sin del av utredningen, d v s ett förslag till ny sträckning av Västanågatan med anslutning mot Västerlånggatan norr om brandstationen. Vi har haft flera kontakter med lasarettsledningen, och denna hävdar bestämt, att man i framtiden kan ha endast en tillfart till lasarettet, om detta skall kunna utbyggas på lämpligt sätt.

Gatukontoret har även diskuterat förslaget med vägförvaltningen, som i och för sig inte har någon erinran mot den ändrade gatusträckningen som sådan. Denna kommer ju dock att innebära, att Västerlånggatan får ännu en gatuanslutning, vilket inte kan anses vara bra. Vägförvaltningen önskar därför, att vi skall redovisa en översiktlig plan över Västerlånggatan och hela det gatunät, som har samband med denna. Av planen skall framgå hur Västerlånggatan trafiktekniska standard skall kunna förbättras. Vägförvaltningen vill bl a att Lasarettsvägens anslutning mot Västerlånggatan skall stängas för motorfordon. Vi har påbörjat den begärda utredningen i form av ett trafiksaneringsförslag, men blivit hindrade av andra uppgifter att slutföra den, varför utredningen ännu inte kan presenteras. Så långt har vi ändock kommit, att vi anser att Lasarettsvägen bör avstängas enligt vägförvaltningens önskemål. Det är en av anledningarna till att vi föreslår att Västanågatan skall läggas om. Lasarettsvägens anslutning mot Västerlånggatan är mycket dålig ur trafiksäkerhetssynpunkt.

Om Västanågatan skulle byggas ut enligt gällande plan skulle gatan dras väster om och parallellt med Eksjö-ån mot Lasarettsvägen, ungefär i samma sträckning som befintligt gång- och cykelstråk.

Förslaget med Västanågatans anslutning mot Västerlånggatan norr om brandstationen visar sig av olika anledningar vara svår att genomföra. Alternativa lägen har studerats bl a på bryggeritomten söder om brandstationen. Kommunstyrelsen har därför beslutat 1978-05-16 att hemställa att byggnadsnämnden upprättar ny stadsplan, i vilken det ingår ny infart till lasarettet över bryggeritomten.

Grundförhållanden

Utförda grundundersökningar längs den nya gatans sträckning visar att markförhållandena är relativt gynnsamma. Inga speciella grundförstärkningsåtgärder behöver vidtagas.

Vägar och trafik

Breviksvägen ska enligt våra översiktliga planer ej anslutas till blivande förbifart riksväg 32, väster om staden, vilken enligt vägförvaltningens flerårsplan skall byggas 1985-86. Breviksvägen kommer då att trafikeras enbart av lokaltrafik.

Planförslaget har i övrigt anpassats efter det trafiksaneringsförslag som nämnts under rubriken "Kommunala beslut".

Planförslaget

Föreslagen ändring föranleds av lasarettets utbyggnad, som beräknas komma igång hösten 1979. Utbyggnaden kommer huvudsakligen att ske på norra delen av lasarettområdet. Landstinget behöver därför ta i anspråk nuvarande Västanågatan utmed Vildparken för interna transportvägar. Västanågatans sträckning justeras därför något åt norr.

En gränsjustering görs också utmed Eksjöån. Kvartersgränsen flyttas åt öster så att befintliga parkeringsplatser inordnas i kvarteret. Kvartersgränsen läggs på 3 meters avstånd från en av stadens huvudavloppsledningar.

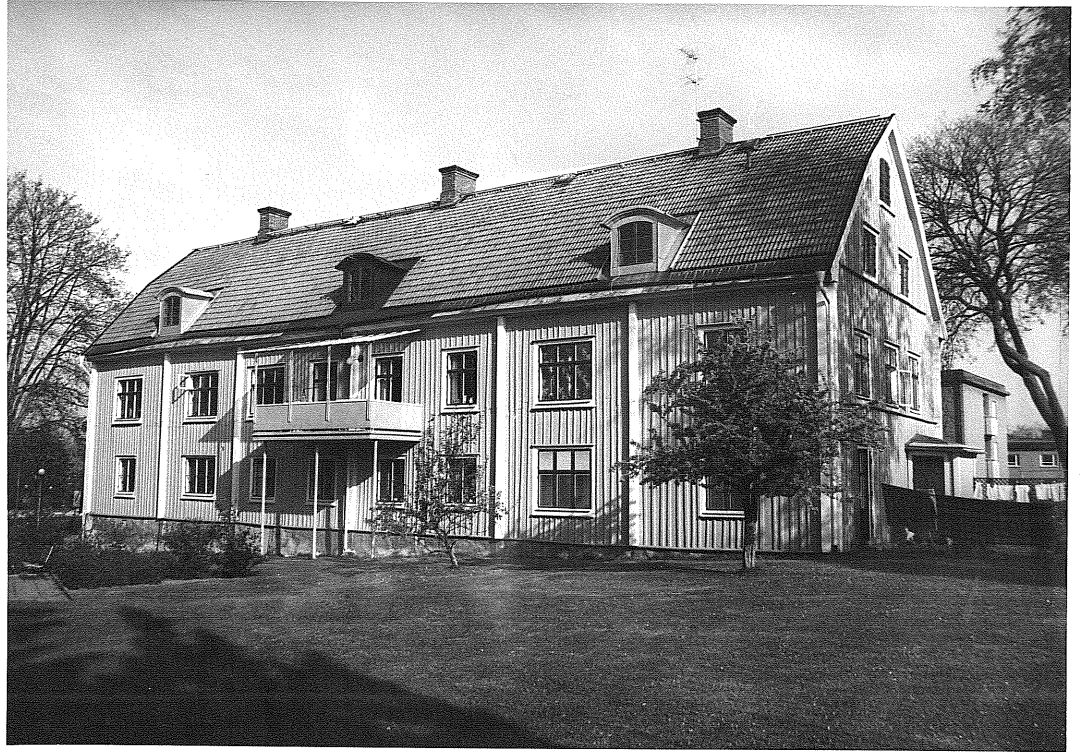
Stg 390 delas i två delar. Den norra halvan anges som allmänt område, varpå brandstationen är belägen, den södra halvan som område för fordonsparkering.

På stg 391 och 392, samt Trollemaden 1 ligger hotellträdgården. Byggnaden innehåller restaurang-, samlings- och klubblokaler. Sommartid bedrivs där en serveringsrörelse och under vinterhalvåret kommunal ungdomsverksamhet. Vi har anpassat plan-

bestämmelsen till denna användning.

Kulturhistorisk bebyggelse

På plankartan har två äldre byggnader be-tecknats som område för allmänt ändamål, där särskild miljöhänsyn måste iakttagas, (Aq). Den västra byggnaden -Västana-, uppförd på 1700-talet, f d kronobränneri 1798, sjukhusbyggnad omkring 1900, används idag huvudsakligen som kontorshus.



Den östra byggnaden är gamla tingshuset, en monumental byggnad uppförd i slutet på 1800-talet.



För att ytterligare poängtera den befintliga miljöns samband med och betydelse för byggnaden, har vi föreslagit att omgivande närområde ej får bebyggas.

Gator

Förutom vad som nämnts under rubriken "Vägar och trafik" kan nämnas att Breviksvägen avses breddas på viss del, så att gatan får en total bredd av 12 meter.

Västerlånggatan får en rakare sträckning mellan stadshotellbyggnaden och brandstationen. Gatan kommer att förses med ett särskilt körfält för vänstersvängande trafik mot nya Västanågatan.

Västerlånggatans rätning vid dess passage över Eksjöån finns redan angiven i gällande plan.

Västanågatan i sitt nya utförande med anslutning mot Västerlånggatan ska bli tillfartsgata till i huvudsak lasarettet och södra delen av Stocksås bostadsområde.

Västerlånggatan förses i så stor utsträckning som möjligt med utfartsförbud för fordon. Enbart fordon från brandstationen och fastigheter som inte på annat sätt kan tillgodoses med utfart får köra ut på Västerlånggatan.

Gång- och cykelvägar

Lasarettsvägen från Västerlånggatan mot lasarettet föreslås som gång- och cykelväg. Eftersom det finns ett behov av att fortsätta stråket åt väster över lasarettområdet, vilket tagit sig uttryck i ett upptrampat stråk i gräsmattan mellan Breviksvägen och parkeringsplatsen har vi kommit överens med lasarettsledningen om att anlägga ett allmänt gång- och cykelstråk där.

Gång- och cykelstråket utmed Eksjöån föreslås passera Västanågatan vid ett särskilt markerat övergångsställe med mittrefug.

Skyddsrum

I gällande skyddsrumspan för Eksjö stad anges, att för detta område råder brist på skyddsrumspatser. Det förutsätts att, i samband med planerad tillbyggnad av lasarettet, erforderliga skyddsrumspatser tillgodoses om detta är tekniskt möjligt.

Plangenomförande

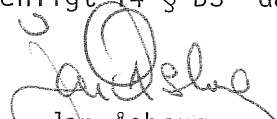
Som tidigare nämnts ska utbyggnaden av lasarettet enligt lasarettsledningen starta hösten -79. Den har därför begärt att nya Västanågatan skall vara byggd innan dess.

Samråd

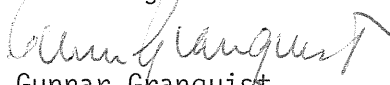
Planförslaget har enligt beslut av byggnadsnämnden varit utsänt för samråd till statliga och kommunala organ, de politiska partierna samt lasaretsledningen i Eksjö. Dessutom har muntliga samråd hållits under arbetets gång.

Vi har ändrat planförslaget enligt inkomna erinringar och redogjort för de viktigaste synpunkterna i en särskild skrivelse med rubriken "Redogörelse för planarbetet och samråd enligt 14 § BS" daterad 1978-12-20.


Jörgen Bergvall
Arkitekt


Jan Åsberg
Planingenjör

Tillhör kommunfullmäktiges beslut
med antagande 1979-03-22 § 38


Gunnar Granquist
Sekreterare

Tillhör länsstyrelsens i Jönköpings län
beslut 1979-09-05 varigenom ifrågavarande
ändring av stadsplan fastställts.

Jönköping 1979-10-17


Aina Benjaminsson