

1993-03-19

1992-326-203

LAGA KRAFT 1993-07-14

Jönköpings län  
Eksjö kommun

## Detaljplan för **KV RESEDAN M FL** i Eksjö stad

Upprättad av plan- och bygghkontoret 1993-01-13 med enkelt planförfarande

### PLANBESKRIVNING

#### 1. Handlingar

Planförslaget består av plankarta i skala 1:1000 med bestämmelser, denna planbeskrivning, genomförandebeskrivning, fastighetsförteckning.

#### 1.1 Planens syfte

Planens syfte är huvudsakligen att ajourhålla byggrätten med anledning av inkomna bygglovsprövningar, samt planmässigt möjliggöra ihopkoppling av Vetlandavägen - Borgmästare Munthes väg. Resterande del av Vetlandavägen inom planområdet redovisas som bussväg, gång- och cykelväg och tillfartsväg till fastighet, enligt vår översiktsplan. Tills dessa funktioner är genomförda kan vägen användas för begränsad genomfartstrafik.

#### 2. Plandata

Planområdet ligger ungefär 1,8 km från stadens centrum inom bostadsområdet Kvarnarp. Området begränsas i väster av Kvarnarpasjön, i norr av Borgmästare Munthes väg, i öster av ett centralt i Kvarnarpsområdet genomgående gång- och cykelstråk, samt i söder av gällande plangränsen mot ett grönområde.

Området är ca 19 ha stort.

#### 2.1 Grundkartan

Se plankartan.

### 3. Gällande planer

Detaljplanen upprättas enligt PBL:s regler om enkelt planförfarande (PBL 5 kap 28 §).

Planområdet ingår i översiktsplan för delområdet Eksjö stad med fördjupningsdelen Kvarnarp, vilken antogs av kommunfullmäktige 1988-06-21.

Gällande detaljplaner är fastställda av länsstyrelsen 1973-03-15, 1976-06-28, 1979-02-27, 1979-10-09, 1987-12-15 och 1990-05-17.

I tillhörande trafikledsplan till översiktsplanen redovisas trafikplaneringen för staden. Detaljplanen följer översiktsplanen och trafikledsplanen.

### 4. Kommunala beslut

Byggnadsnämndens arbetsutskott uppdrog åt plan- och byggkontoret 1992-10-07 att ändra detaljplanen för kv Resedan m fl, dels därför att byggrätten, som idag anger totala byggrätten för varje kvarter, skall fördelas på varje fastighet, dels är angivna gatuhöjder felaktiga och skall därför justeras och dels skall Vetlandavägen redovisas som naturområde, i enlighet med översiktsplanen för Eksjö stad.

### 5. Planens innehåll

Området är huvudsakligen färdigutbyggt vad gäller gator, vägar och bostäder. Ett större tomtområde, kv. Vårlöken, avsatt för centrumfunktioner och vårdändamål är fortfarande oexploaterat.

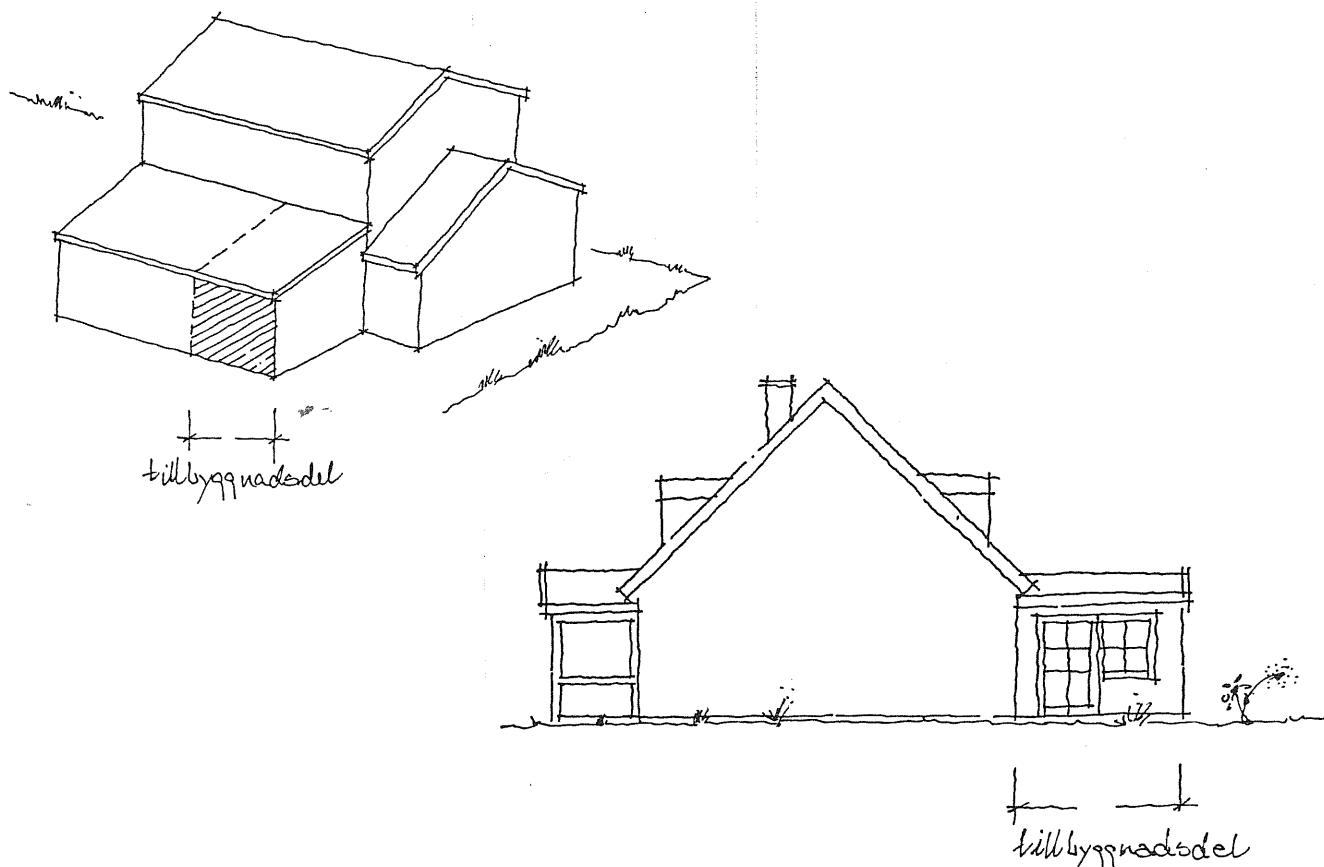
#### 5.1 Bostäder

Området innehåller ca. 165 lägenheter. Området har en skiftande byggnadskarakter med friliggande bebyggelse, radhus, parhus och kedjehus. Huvudsaklig träbebyggelse i 1 och 1 1/2 våning.

Den byggrätt som redovisas gäller per fastighet. De med planbeteckningen B I och B II får byggas till 15 % av ursprunglig byggnadsarea, där så är möjligt. Planförfattaren till den ursprungliga detaljplanen ansåg att varje fastighet ska ges utbyggnadsmöjlighet, vilket nu infrias.

För den friliggande bebyggelsen, betecknade Bf I, redovisas ytbestämmelser som är uppdaterade efter befintliga byggnadsytor.

Nedan visas principskisser på utbyggnadsmöjligheter för den tätare bebyggelsen inom området.



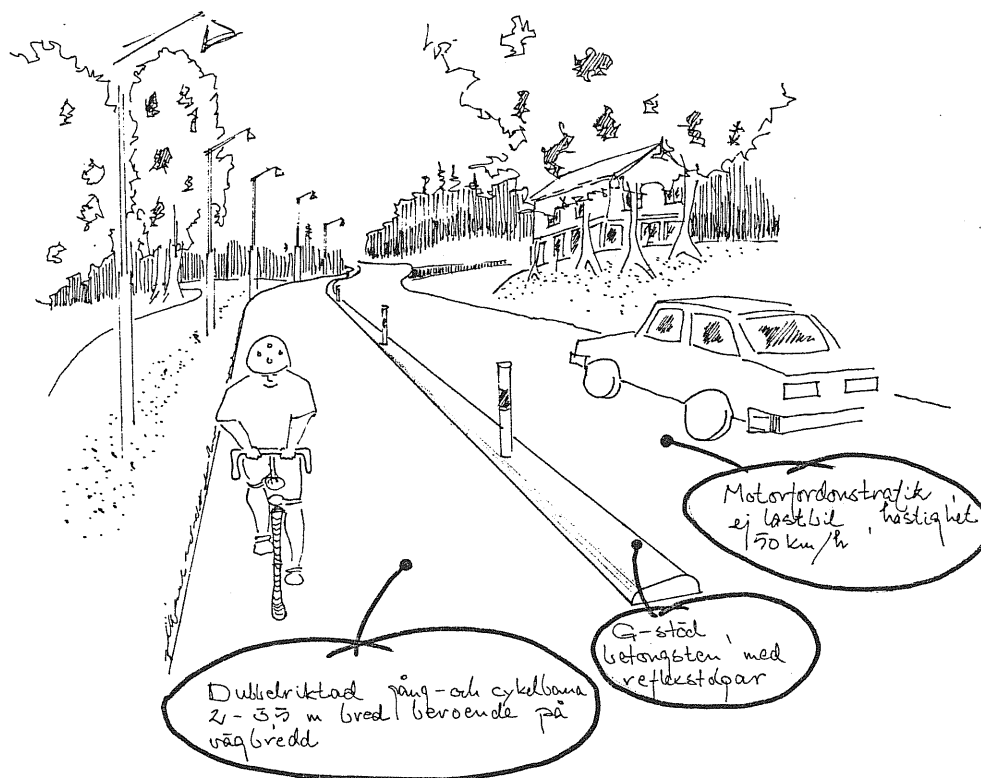
## 5.2 Trafik

### Vetlandavägen - Borgmästare Munthes väg

I trafikledsplan tillhörande översiktsplan för Eksjö stad anges att Vetlandavägen utmed Kvarnarpsjön ska utgå som trafikled. Vägen redovisas som bussväg, gång- och cykelväg samt tillfartsväg till gränsande fastigheter. Den ska således på sikt tas bort för allmän fordonstrafik. Detta kan inte genomföras förrän Kvarnarpsvägen i sin helhet är utbyggd.

Därför redovisas detaljplanen i sin slutliga utformning, med 10 års genomförandetid. Vetlandavägen kan därför användas för begränsad fordonstrafik tills Kvarnarpsvägen är anlagd. Med följande vägtekniska åtgärder minskas genomfartstrafiken.

Den ansluts sekundärt mot Borgmästare Munthes väg, med stopp- eller väjningsplikt. Vägen kommer att delas upp med ett körfält för buss i linjetrafik med hållplatsläge och viss fordonstrafik, samt ett fält, närmast Kvarnarpsjön, för gång- och cykeltrafik. Se bild på nästa sida.



Andra åtgärder kan vara att begränsa lastbilstrafiken, då nya riksvägen från Långanäsakurvan mot Abborarondellen finns anlagd, samt sänka tillåten hastighet till 50 km/h.

I trafikledsplanen redovisas också ihopkoppling av Borgmästare Munthes väg och Vetlandavägen. Detaljplanen verifierar denna åtgärd och tekniska kontoret har detaljprojekterat åtgärden.

### 5.3 Övriga gator, gång- och cykelstråk

Övriga gator inom planområdet och större delen av gång- och cykelvägsstråken är redan utbyggda. Vissa mindre delsträckor av gc-stråken, som redovisas på plankartan, mellan bebyggelsen och Vetlandavägen är inte anlagda.

### 7. Teknisk försörjning

Hela området är försörjt med vatten och avlopp, samt el och fjärrvärme. Renhållningen sköts av entreprenör.

### 8. Administrativa frågor

Det råder delat huvudmannskap mellan vägverket och kommunen, för de delar av Vetlandavägen och Borgmästare Munthes väg som ingår i planområdet. I samband med genomförandet av planen och öppnandet av riksväg 32 kan detta komma att omprövas.

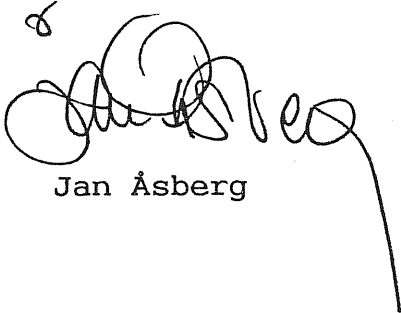
Genomförandetiden av detaljplanen är 10 år, räknat från den dag planen vinner laga kraft.  
Frågor av genomförandekaraktär hänvisas till genomförande-  
beskrivningen.

Strandskyddet för området, 100 meter från Kvarnarps sjöns strand, är upphävt i länsstyrelsens beslut vid fastställelsen för gällande detaljplan 1976-06-28.

8. Medverkande tjänstemän

Vid upprättandet av detaljplanen har särskilt exploateringsingenjör Per-Olof Fulke och projekteringsingenjör Bernt-Åke Hallgren medverkat. Dessutom har flera berörda tjänstemän deltagit vid upprättandet av detaljplanen och vid interna samråd.

I tjänsten



Jan Åsberg