

Budget 2023-2024, plan 2025

Fastställd av kommunfullmäktige
2023-10-27 §9

Innehåll

Tillsammans möter vi utmaningarna.....	3
Organisation – politisk och förvaltning.....	5
Kommunens styrning och ledning.....	6
Budgetprocessen.....	7
Förvaltningsberättelse.....	8
Planeringsförutsättningar 2023–2025.....	8
Strategiskt viktiga områden för Eksjö kommun.....	10
Väsentliga antagande i budget 2023–2024 och plan 2025.....	10
Budgetens följsamhet mot kommunfullmäktiges budgetdirektiv.....	12
Kommunfullmäktiges mål för god ekonomisk hushållning.....	15
Ekonomisk redovisning.....	18
Resultat- och finansieringsbudget.....	18
Balansbudget.....	19
Verksamhetens driframar.....	20
Verksamhetens investeringsramar.....	21
Verksamhetsöversikt.....	22
Politisk organisation.....	22
Överförmyndarnämnden.....	23
Eksjö kommuns revisorer.....	24
Kommunledningskontoret.....	25
Samhällsbyggnadssektorn.....	30
Barn- och utbildningssektorn.....	42
Sociala sektorn.....	51
Tillväxt- och utvecklingssektorn.....	58

Produktion: Ekonomi- och upphandlingsavdelningen



Tillsammans möter vi utmaningarna

Att ta fram en budget är en omfattande process. Den startar redan under våren då ett budgetdirektiv som beskriver den politiska viljeinriktningen antas i kommunfullmäktige. Nästa steg är att besluta om sektorsramar och utgiftstak, vilket görs strax innan sommaren. Under hösten går arbetet vidare till en mer detaljerad nivå, och resultatet av arbetet är detta dokument som innehåller budgeten för de kommande två åren och med en plan för det tredje.

Sedan kommunfullmäktige antog sektorsramarna i juni har mycket förändrats i vår omvärld. Förändringarna med hög inflation och en annalkande lågkonjunktur har kommit snabbt inpå. Så snabba förändringar, som med en ökad kostnadsnivå innebär nya förutsättningar för budgeten, har vi inte varit med om tidigare. En utveckling som vi inte kan påverka, men som ändå får stor påverkan på kommunens verksamheter.

En annan faktor som påverkar oss är befolkningstillväxten. De senaste tio åren har vi haft en befolkningsökning varje år, men som har mattats av de senaste åren. När befolkningstillväxten blir lägre påverkas skatteunderlaget, vilket ställer krav på oss att anpassa våra verksamheter.

De senaste åren har vi tillsammans arbetat hårt för att få en budget i balans. Vi har utifrån arbetet byggt upp en stabil ekonomi som ger oss goda förutsättningar att möta de nya utmaningarna. Vi möter dem genom att nu sänka resultatnivån de kommande två åren. Detta är möjligt på grund av tidigare års goda resultat. Sänkt resultatnivå ger ett ökat budgetutrymme för sektorerna. Hade vi inte haft möjlighet att sänka resultatnivån så skulle vi istället behövt göra stora personalneddragningar i våra verksamheter.

Denna tillfälliga åtgärd under de kommande två åren ger oss resurser att fortsätta tillhandahålla välfärdstjänster av god kvalitet. Samtidigt ger det oss tid att arbeta med långsiktiga strukturella förändringar som gör att vi från 2025 och framåt åter igen kan hålla en resultatnivå på 2 procent som innebär god ekonomisk hushållning.

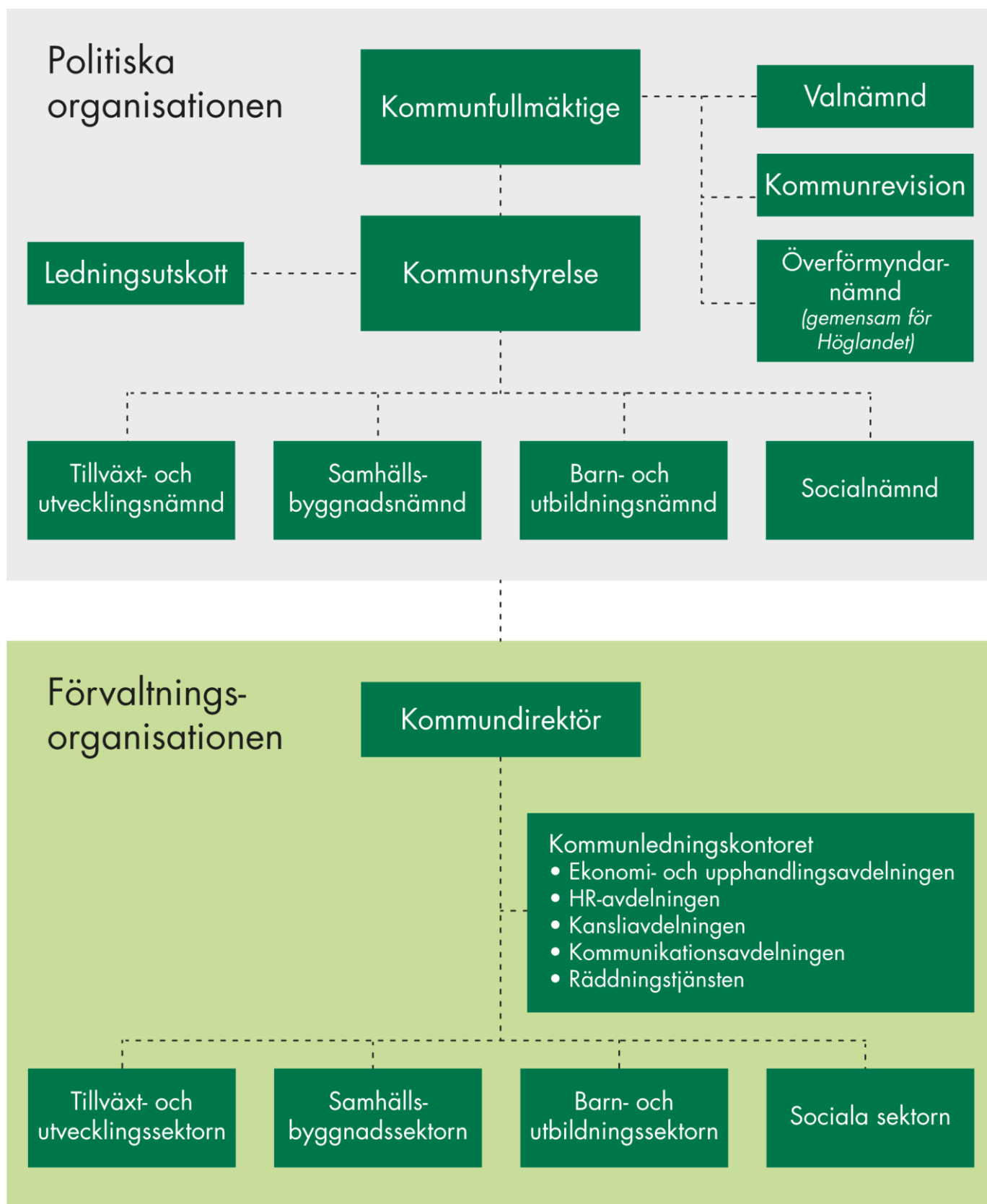
Budgeten för 2023-2024 med plan för 2025 tillför resurser för volymökningar inom kärnverksamheterna. Budgeten innehåller också vissa satsningar och ambitionsökningar i verksamheterna. Bland prioriteringarna finns bland annat ökade resurser till studieförbunden, entreprenörsutbildning för unga och utökad tjänst för samordning av praktikplatser kopplat till näringslivet, som förstärkt arbetsmarknadsinsats. Tidigare satsningar på barn och unga kommer att bibehållas.

Vi har en fortsatt god utveckling i Eksjö kommun med flera nya byggnationer och infrastruktursatsningar. Byggnationen av ny kulturscen ligger fortsatt med i planeringen, men har skjutits på ett år för att möjliggöra för teaterföreningen att ansöka om pengar för en läktare. Under året kommer kommunens nya översiktsplan att antas som kommer att vara viktig för hela kommunens utveckling över tid.

Trots tuffa tider så har vi i Eksjö kommun goda förutsättningar att möta dessa och samtidigt fortsätta att utvecklas. Det engagemang och den samverkan som finns mellan föreningsliv, näringsliv och kommun bygger en god plattform för att tillsammans arbeta för en attraktiv kommun.

Annelie Hägg, kommunstyrelsens ordförande

Organisation – politisk och förvaltning



Kommunens styrning och ledning

Eksjö kommuns vision är *Alla är vi Eksjö kommun*. Visionen pekar ut tre fokusområden vilka möjliggör att skapa den attraktionskraft som krävs för att kunna erbjuda välfärdstjänster av god kvalitet. Fokusområdena är: *den hållbara kommunen, den nära kommunen* och *den aktiva kommunen*. I kommunprogrammet har visionen brutits ned till fyra effektmål som anger vad som ska uppnås under mandatperioden. Effektmålen bryts ned i sektorernas och bolagens verksamhets- och affärsplaner där det anges vad de kan bidra med för resultat för att effektmålen i kommunprogrammet ska uppnås. Kommunprogrammet har en tydlig koppling till Agenda 2030 och de globala målen för hållbar utveckling.

Styrningen gällande kvalitet och ekonomi tar sin utgångspunkt i framförallt tre olika delar, nämligen grunduppdrag, utveckling av verksamheten och ekonomi.

- Grunduppdrag omfattar att arbeta med statlig styrning som att följa lagar, förordningar och föreskrifter samt kommunal styrning som ingår i grunduppdraget. Kvalitetssäkring av grunduppdraget sker via systematiskt kvalitetsarbete och följs upp med hjälp av kvalitetsindikatorer med fokus som gör det möjligt till jämförelser med andra kommuner.
- Utveckling av verksamheten har framförallt koppling till kommunens vision och kommunprogram och följs upp mot angivna effektmål och dess indikatorer.
- Ekonomi och ambitionsnivån i verksamheterna, såväl grunduppdraget som arbetet med utveckling av verksamheten, ska stämma överens med tilldelad budgetram. Uppföljning sker kontinuerligt samt via de finansiella mål som är av betydelse för att en god ekonomisk hushållning ska uppnås.



Budgetprocessen

Budgetprocessen i fullmäktige startade mars då fastställdes budgetdirektivet till kommunstyrelsen. Skattesats (oförändrad 22,26 kr) och resultat i procent av skatteintäkter och bidrag (2 procent per år) fastställdes av kommunfullmäktige i juni och gav ett utrymme för förvaltningsram för drift och investering.

Utgångspunkten för budgetberedningen i den del av budgetprocessen som rör sektorernas driftramar har varit den volym och kvalitet på verksamhet som kommunfullmäktige beslutat om för 2023. Förändringar som inträffat efter fullmäktige fastställde ramen för 2023 i oktober 2021 har presenterats. Beroende på volym- och prisförändringar samt andra omvärldsförändringar kan det krävas mer eller mindre resurser för att hålla samma kvalitet i verksamheten som tidigare beslutats om för 2023. Behov av resurser för ambitionshöjningar har också beräknats.

Från det att kommunfullmäktige i juni beslutade om skattesats och resultatnivå har förutsättningarna förändrats kraftigt med hög inflation som påverkar kommunens kostnader.

Utrymmet för verksamhetens driftramar påverkas av resultatnivån, utdebitering samt prognosen för skatteintäkter och bidrag. De två viktigaste komponenterna i prognosen för skatteintäkter och bidrag är utvecklingen av skatteunderlaget i riket och storlek och åldersstruktur på befolkningen i Eksjö. Jämfört med de ramar som kommunfullmäktige i sin 2-årsbudget fastställde för 2023 i oktober 2022 har utrymmet för driftbudgeten ökat med 62 miljoner kronor. Anledningen till det utökade utrymmet är förbättrat utfall av statsbidrag och kommunalekonomisk utjämning. Trots det utökade utrymmet täcker det inte de ökade kostnader som kommunen kommer att få 2023.

Då kostnadsutvecklingen varit så kraftig sedan kommunfullmäktiges beslut i juni föreslås en lägre resultatnivå 2023 och 2024 än vad som tidigare beslutats om. Detta för att inte behöva göra snabba neddragningar som inte är genomarbetade i verksamheten. Den lägre resultatnivån är tillfällig, och möjliggörs genom tidigare goda resultat i kommunen. Konsekensen av en lägre resultatnivå är ett lägre utrymme för investeringar.

Riksdagen kommer att fatta beslut om budget efter kommunfullmäktige i Eksjö fattat beslut om budget 2023-24 och verksamhetsplan 2025. Inget som påverkar kommunen är känt i mitten av oktober men det kan komma beslut som påverkar kommunens ekonomi.

Förvaltningsberättelse

Planeringsförutsättningar 2023–2025

Så snabba förändringar i förutsättningar för kommunens budget som skett under 2022 har inte tidigare setts. Den höga inflationen och dess konsekvenser som uppdagats under våren och sommaren 2022 har gjort att förutsättningarna kraftigt förändrats på kort tid.

Samhällsekonomisk bild

Svensk ekonomi är på väg in i en lågkonjunktur som förstärks av det pågående kriget i Ukraina. Inflationen är hög vilket påverkar kostnadsnivån för kommunen. Hittills är efterfrågan på arbetskraft i riket stor och det är svårt att rekrytera inom många yrkesgrupper. SKR (Sveriges kommuner och regioner) bedömer att produktionstakten kommer att avta och dämpa efterfrågan på arbetskraft i näringslivet men inte inom offentlig sektor vilket motverkar konjunkturedgången.

För kommunens skatteintäkter och utjämningsbidrag är befolkningsutvecklingen i kommunen och utvecklingen av rikets skatteunderlag de två parametrarna som påverkar mest.

Skatteunderlagsutveckling

SKR:s bedömning är en relativt stark ökning av skatteunderlaget 2023-2025 även om den är lägre än 2021-22. Däremot ökar priserna för kommunerna mer än ökningen av skatteunderlaget, varför det blir en urholkning av skatteunderlaget.

Nyckeltal för den svenska ekonomin (procentuell förändring)

	2021	2022	2023	2024	2025
BNP	5,0	2,1	1,0	2,2	2,5
Sysselsättning	2,2	1,2	1,1	1,4	1,6
Relativ arbetslöshet	8,8	7,7	7,9	8,0	7,8
Timplön, konjunkturlönestatistiken	2,6	2,8	3,1	3,3	3,4
Inflation KPI	2,2	7,7	6,6	2,6	2,0
Skatteunderlagsprognos, SKR augusti	5,3	4,9	4,7	4,4	4,5

Befolkningsutveckling

De senaste tio åren har Eksjö kommuns befolkning ökat varje år och totalt har ökningen varit 1530 personer. Befolkningsökningen beror på ett positivt flyttningsöverskott (+1680 personer) där invandringen varit positiv (+2234 personer) medan flyttningar inom Sverige varit negativ (-554 personer). Ett av tio år har antalet födda överstigit antalet döda. Befolkningsökningen har de senaste åren varit lägre, vilket framförallt beror på att invandringsöverskottet inte varit lika högt som tidigare.

Befolkningsutveckling i Eksjö kommun 2014–2021

	2014	2015	2016	2017	2018	2019	2020	2021
Antal invånare	16 598	16 790	17 129	17 416	17 667	17 753	17 788	17 834
Ökning från föregående år	134	192	339	287	251	86	35	46

I mitten av oktober 2022 var invånarantalet 17 895 invånare.

Strategiskt viktiga områden för Eksjö kommun

Kommunfullmäktige har i sitt direktiv till budget angett att befolkningsutvecklingen ska stärkas samt att detta görs genom att arbeta för en attraktiv kommun med goda utvecklingsmöjligheter för människor och företag. Kommunfullmäktige har i budgetdirektivet identifierat de mest kritiska faktorerna för goda utvecklingsmöjligheter i dagsläget:

- Integration
- Bostäder
- Digitalisering
- Kompetensförsörjning

Väsentliga antagande i budget 2023–2024 och plan 2025

Skatteintäkter och bidrag

Vid beräkning av skatte- och bidragsintäkter gäller invånarantalet den 1 november året före budgetåret. Skatteprognosen bygger på en justering av kommunfullmäktiges fastställda befolkningsprognos utifrån faktiskt utfall i augusti. Prognosen innebär ett invånarantal på 17 869 invånare 2023, 17 874 invånare 2024 samt 17 887 invånare 2025.

I övrigt utgår beräkningarna av skatteintäkter och bidrag från SKR:s bedömning (Cirkulär 22:28 2022-08-25) av utvecklingen av skatteunderlaget som redovisats ovan med tillägg av antagande att utjämning, generella statsbidrag och skatteintäkter blir högre än SKR:s augustiberäkningar: 6,5 miljoner kronor högre 2023, 5,9 miljoner kronor högre 2024 samt 2,2 miljoner kronor högre 2025. Grunden för det antagandet är en prognos från SCB i september som visade på högre utfall på statsbidrag och utjämning 2023.

Personal ofördelat

Medel avsatta för personal att fördela ut under året ska täcka förändringar i personalomkostnader, pensioner, löneökningar eller andra personalsatsningar. Kostnader för pensioner ökar kraftigt 2023-24 beroende på nytt pensionsavtal och ökad inflation. Avsatta medel täcker löneökning enligt konjunkturlönestatistiken och ökade kostnader för pensioner och personalkomkostnader i prognos från Skandia och SKR i augusti.

Borgensavgift

Borgensavgift tas ut från kommunala helägda bolag för utnyttjad borgen, vilket motsvarar bolagens låneskuld. Borgensavgiften utgår med 0,29–0,64 procent beroende på bolag. I kommunens budget räknas med 5 miljoner kronor i intäkt från borgensavgifter.

Resultatfondens användning

Resultatfonder är ett system som kommunfullmäktige infört för att skapa incitament till god ekonomisk hushållning i verksamheterna. Kommunens verksamheter får, utifrån regler uppsatta av kommunfullmäktige, behålla över- och underskott från tidigare år för att använda utöver årets budget. Den sammanlagda resultatfonden 22,3 miljoner kronor efter bokslutet 2021. Då användningen blir resultatpåverkande budgeteras för uttag ur resultatfonden. I budget 2023 finns 1,0 miljoner kronor, 2024 0,7 miljoner kronor och 2025 2,0 miljoner kronor budgeterat för uttag ur resultatfonden.

Känslighetsanalys

Budgeten bygger på antaganden och prognoser. För att få en bild av känsligheten eller risken i budgeten redovisas här hur en förändring i fyra väsentliga faktorer påverkar utfallet på kostnader och intäkter samt resonemang kring osäkerhet i statsbidrag.

Skatteunderlaget

En förändring på 1 procent i rikets skatteunderlag motsvarar 11 miljoner kronor i skatteintäkter.

Befolkning

En förändrad befolkning på 100 personer medför en förändring i skatteintäkter och bidrag med 6,3 miljoner kronor. Det är en snittberäkning och är inte exakt då åldern på den förändrade befolkningen har betydelse för kostnadsutjämnningen. Observera också att det inte är en nettoförändring för kommunen då en förändring i befolkningens storlek också kan innebära förändringar i kommunens kostnader.

Prisökning

1 procent prisökning på varor och tjänster motsvarar 4,4 miljoner kronor i ökade kostnader.

Löneökning

En avvikelse i beräknad löneökning med 1 procent motsvarar 10 miljoner kronor på helår.

Statsbidrag, generella och riktade

I budgeten finns osäkerheter om riktade och generella statsbidrag. Efter bildande av ny regering ska den nya regeringen inom tre veckor presentera sin budget och om den innehåller förändringar i statsbidrag till kommunerna påverkar det kommunens budget. Beslut tas i riksdagen i november eller december, efter det att kommunen fastställt sin budget.

Budgetens följsamhet mot kommunfullmäktiges budgetdirektiv

Sedan kommunfullmäktige fastställde budgetdirektivet i mars och utdebiteringen och resultatnivåerna i juni har förutsättningarna för budgeten kraftigt förändrats. Den ökade inflationen har medfört stora kostnadsökningar för kommunens verksamheter. För att inte behöva göra stora, snabba neddragningar i verksamheterna utan arbeta med långsiktiga strukturella förändringar frångår den föreslagna budgeten direktivet gällande resultatnivåerna och det finansiella sparandet 2023-2024.

I direktivet anges att goda planeringsförutsättningar för verksamheten eftersträvas och därav fastställs ramen ett drygt år före budgetårets start. Förutsättningarna har förändrats både vad gäller intäkter och kostnader och en översyn har därför gjorts för 2023.

Prioriterade mål

I direktivet angavs prioriterade mål för utformning av budgeten. När budgeten fastställs är det de mål för god ekonomisk hushållning som anges i kommunprogrammet som kommunfullmäktige fastställer.

Hur budgeten uppfyller målen i direktivet kommenteras nedan i kursiv text.

I direktivet framgår följande:

Inom tillgängliga resurser med kommunens finansiella mål ska kommunstyrelsen i budget och verksamhetsplan 2023-2025 särskilt beakta:

- Att skapa resurser för ett hållbart samhälle ur miljömässig, ekonomisk, jämställd och social aspekt med trygghet, god utbildning för alla kommuninvånare och möjlighet till en stimulerande fritid.
- Att utifrån de nuvarande mest kritiska faktorerna i kommunen: integration, bostäder, digitalisering och kompetensförsörjning, prioritera följande:
 - Arbeta för ett jämställt och inkluderade samhälle där alla ges förutsättningar att utvecklas.
 - Öka och bredda tillgången till bostäder.
 - Förändra arbetssätt och använda digitala möjligheter för att effektivisera och möjliggöra tillgång på välfärdstjänster av god kvalitet.
 - Arbeta för att säkra kompetensförsörjningen för att kunna tillhandahålla välfärdstjänster av god kvalitet.

Genom att tillfälligt minska resultatnivåerna 2023-2024 tillses att resurser finns för verksamheterna att fortsätta tillhandahålla välfärdstjänster av god kvalitet som anges i budgetdirektivet och får tid att arbeta med långsiktiga strukturella förändringar för att från 2025 och framåt åter nå en resultatnivå som innebär god ekonomisk hushållning.

Finansiella mål

Hur de finansiella målen uppfylls i budgetförslaget kommenteras nedan med kursiv text:

I direktivet framgår följande

- Den kommunala utdebiteringen ska utgöra oförändrad nivå under planperioden.
 - o Utdebiteringen är oförändrat 22,26 kr
- Det budgeterade överskottet ska enligt fullmäktiges regler för god ekonomisk hushållning årligen motsvara minst 2,0 % av skatteintäkter och bidrag. Det budgeterade överskottet 2023-25 ska tillsammans med budgeten 2022 och bokslut 2016-2021 vara i snitt minst 1,8 %.
 - o *Då kostnadsökningarna är så stora till 2023-2024 och kommunen tidigare haft goda resultat och byggt upp ekonomin, föreslås 2 år med lägre resultat för att dels värna planeringsförutsättningarna med 2-årsbudget för verksamheterna och dels arbeta fram långsiktiga omstruktureringar i verksamheten för att åter nå 2 procent i resultat för långsiktig god ekonomisk hushållning.*

Överskottet budgeteras till

0,50 procent 2023

0,80 procent 2024

2,06 procent 2025

av skatteintäkter och bidrag

Med föreslagna resultatnivåer nås i snitt 1,86% 2016-2025, vilket överstiger det lägsta 10-årsnittet enligt KF:s regler för god ekonomisk hushållning.

- Investeringarna ska självfinansieras under planperioden. Dessutom ska investeringarna under 10-årsperioden 2016-2025 vara självfinansierade.
 - o *Budgetförslaget innebär att investeringarna självfinansieras under såväl planperioden som 10-årsperioden 2016-2025. Då resultatnivån sänks 2023-24 innebär detta lägre investeringsnivåer 2023-24 än tidigare.*
- För finansiellt sparande under planperioden ska 5 miljoner kronor årligen avsättas 2023-2025.
 - o *Då investeringsnivåerna sänks på grund av lägre resultat 2023-2024 är de två åren svårt att upprätthålla finansiellt sparande. För finansiellt sparande under planperioden är totalt 15,1 miljoner kronor avsatt, vilket i snitt är 5 miljoner kronor per år. Per år fördelar sig finansiellt sparande enligt följande:*
 2023: -2,8 miljoner kronor
 2024: -2,5 miljoner kronor
 2025: 20,3 miljoner kronor
- I budgetdirektivet konstaterades att tidigare långsiktig målsättning för kommunens soliditet om 65 procent behövde räknas om på grund av förändrade redovisningsprinciper. I samband med

delårsbokslutet 2022 är omräkning gjord och kommunens soliditet minskar med ca 20 procentenheter på grund av förändrade redovisningsprinciper.

- *I föreslagen budget ökar soliditeten något årligen. Per år är soliditeten i budgeten (soliditet inklusive pensionsskuld inom parantes):*
 - 2023: 45,3% (15,4%)*
 - 2024: 45,7% (16,3%)*
 - 2025: 46,8% (19,0%)*

- I budgetdirektivet konstaterades att tidigare långsiktig målsättning för koncernens soliditet om 40 procent behöver räknas om på grund av förändrade redovisningsprinciper i kommunen.
 - *Koncernbudget är ännu inte sammanställd*

Kommunfullmäktiges mål för god ekonomisk hushållning

Kommunfullmäktige har verksamhetsmässiga och finansiella mål för vad som är god ekonomisk hushållning i Eksjö kommun. De verksamhetsmässiga målen fastställdes i kommunprogrammet och de finansiella målen fastställs årligen i budgeten utifrån kommunfullmäktiges riktlinjer för god ekonomisk hushållning.

Verksamhetsmässiga mål för god ekonomisk hushållning

Eksjö kommun har fyra effektmål för god ekonomisk hushållning. Till respektive effektmål finns det ett antal indikatorer som mäts för att göra en samlad bedömning om måluppfyllelsen för effektmålen.

Effektmål 1

Eksjö kommuns invånare upplever att de mår bra och känner sig nöjda med sin livssituation.

Mäts via indikatorerna:

- Andel grundskoleelever som är behöriga till yrkesprogram på gymnasiet ska vara minst 85 procent. Andel gymnasieelever (folkbokförda i Eksjö kommun) som uppnår examen inom fyra år ska vara minst 80 procent.
- Minst 75 procent av eleverna ska vara närvarande i skolan minst 94 procent av tiden (motsvarar ca 11 dagar, vilket är normal sjukfrånvaro).
- Andel personer över 65 år som anger att de är mycket eller ganska nöjda med hemtjänsten ska vara minst 93 procent och samma mätning inom särskilt boende ska vara minst 90 procent.
- Antalet arbetslösa i Eksjö kommun ska vara minst 0,5 procentenheter lägre än riksgenomsnittet.
- Färre personer ska vara beroende av försörjningsstöd. Nettokostnaden för försörjningsstöd ska minska med minst fem procent per år under programperioden.
- Invånarnas upplevelse av tryggheten i kommunen ska öka under programperioden.
- Invånarnas upplevelse av att de har möjlighet att utöva sina fritidsintressen och har tillgång till parker, grönområden och natur ska öka till betygsindex 65 till år 2023.

Effektmål 2

Eksjö kommun ska upplevas vara en attraktiv kommun att besöka, leva och verka i.

Mäts via indikatorerna:

- Invånarantalet i Eksjö kommun ska öka med minst 130 nya invånare per år till 2023.
- Företagsklimat, en placering bland de 25 procent (plats 72 eller bättre) bästa kommunerna i Sverige senast 2023.

- Attityd till att bo i kommunen. Eksjö kommun ska vara bland de 25 procent (plats 72 eller bättre) bästa kommunerna att bo i senast 2023.
- Antal gästnätter ska öka med minst 2 procent per år inom Eksjö kommun.

Effektmål 3

Eksjö kommuns invånare ska uppleva att det finns möjlighet att vara delaktiga och påverka kommunens utveckling.

Mäts via indikatorerna:

- Invånarna i Eksjö kommun ska uppleva ett bra bemötande i kontakt med de kommunala verksamheterna. (Samlad bedömning av olika Nöjd-Kund-Index (NKI), brukarundersökningar inom kommunen.)
- Människors upplevda inflytande i kommunen, Nöjd-Inflytande-Index (NII), ska öka till minst betygsindex 45 till år 2023.
- Valdeltagandet i Eksjö kommuns ska ligga över 87 procent i valet till kommunfullmäktige år 2022.

Effektmål 4

Eksjö kommun ska ha en robust och hållbar infrastruktur samt ett varierande utbud av boendeformer i olika delar av kommunen.

Mäts via indikatorerna:

- Det ska beviljas bygglov för minst 60 nya bostäder varje år under programperioden.
- Användandet av trä vid nybyggnationer i Eksjö kommun ska öka under programperioden.
- Antalet som använder kollektivtrafik ska öka med minst två procent under programperioden.
- År 2023 ska 98 procent av alla hushåll och företag ha tillgång till minst 1 Gbit/s, 1,9 procent av alla hushåll och företag ska ha tillgång till minst 100 Mbit/s och 0,1 procent av alla hushåll och företag ska ha tillgång till minst 30 Mbit/s. Alla bör ha tillgång till stabila mobila tjänster av god kvalitet där de normalt befinner sig senast år 2023.
- Eksjö kommun ska bidra till att nå länets energimål: År 2023 är den förnybara energiproduktionen i länet minst 5000 GWh. År 2030 är den förnybara energiproduktionen i länet minst 7000 GWh.

Finansiella mål för god ekonomisk hushållning

Kommunfullmäktige har fastställt riktlinjer för god ekonomisk hushållning och i budgeten fastställs de finansiella målen för att uppfylla god ekonomisk hushållning under planperioden:

- Den kommunala utdebiteringen ska utgöra oförändrad nivå under planperioden, 22,26 kronor.

- Det budgeterade överskottet ska enligt fullmäktiges regler för god ekonomisk hushållning årligen motsvara minst 2,0 % av skatteintäkter och bidrag. Det budgeterade överskottet 2023-25 ska tillsammans med budgeten 2022 och bokslut 2016-2021 vara i snitt minst 1,8 %.
 - Resultatet uttryckt i procent av skatteintäkter och bidrag är:
 - 2023: 0,50 procent
 - 2024: 0,80 procent
 - 2025: 2,06 procent
 - Resultatet på 10-årsperioden är i snitt 1,86 procent
- Investeringarna ska självfinansieras under planperioden. Dessutom ska investeringarna under 10-årsperioden 2016-2025 vara självfinansierade.
- För finansiellt sparande under planperioden ska 5 miljoner kronor årligen avsättas 2023-2025.
 - Under perioden avsätts 15,1 miljoner kronor, vilket innebär i snitt 5 miljoner kronor per år. Per fördelar sig finansiellt sparande enligt följande:
 - 2023: -2,8 miljoner kronor
 - 2024: -2,5 miljoner kronor
 - 2025: 20,3 miljoner kronor
- Kommunens soliditet ska årligen stärkas. Tidigare målvärde(65 procent) har räknats om efter förändrad redovisning som innebär minskad soliditet om ca 20 procentenheter. Soliditeten ska uppgå till
 - 2023: 45,3%
 - 2024: 45,7%
 - 2025: 46,8%
- Koncernens soliditet ska under perioden årligen stärkas och uppgå till 40 procent som långsiktigt mål, dock inte inom planperioden.

Ekonomisk redovisning

Resultat- och finansieringsbudget

Miljoner kronor

	Bokslut	Budget	Prognos	Budget	Budget	Budget
	2021	2022	2022	2023	2024	2025
RESULTATBUDGET						
Verksamhetens nettokostnader	-1 115,4	-1 172,4	-1 102,6	-1 191,9	-1 234,7	-1 255,3
Avskrivningar	-36,8	-29,6	-110,0	-110,8	-107,3	-107,2
Verksamhetens nettokostnader	-1 152,2	-1 202,1	-1 212,6	-1 302,8	-1 342,0	-1 362,5
Skatteintäkter	866,0	882,9	915,0	938,2	976,3	1 015,5
Generella statsbidrag och utjämning	352,7	338,3	354,7	365,6	371,1	370,1
Verksamhetens resultat	66,5	19,0	57,2	1,1	5,3	23,1
Finansiella intäkter	7,2	6,2	8,0	6,2	6,2	6,2
Finansiella kostnader	-2,3	-0,8	-0,8	-0,8	-0,8	-0,8
Resultat efter finansiella poster	71,4	24,5	64,3	6,5	10,7	28,5
Extraordinära poster			0,6			
Årets resultat	71,4	24,5	64,9	6,5	10,7	28,5
<i>Resultat / skatteintäkter o bidrag</i>	<i>5,9%</i>	<i>2,0%</i>	<i>5,1%</i>	<i>0,5%</i>	<i>0,8%</i>	<i>2,1%</i>
FINANSIERINGSBUDGET (kassaflödesanalys)						
Den löpande verksamheten						
Årets resultat	71,4	24,5	64,9	6,5	10,7	28,5
Justering för avskrivningar	26,0	29,6	112,6	110,8	107,3	107,2
Justering för avsättning	0,7	-0,1	-0,4	-2,9	-0,4	0,0
<i>Medel från verksamheten före förändring av rörelsekapital</i>	<i>98,1</i>	<i>54,0</i>	<i>177,1</i>	<i>114,4</i>	<i>117,6</i>	<i>135,7</i>
Förändring kortfristiga fordringar	-9,2		-7,3			
Förändring kortfristiga skulder	2,2					
Kassaflöde från den löpande verksamheten	91,1	54,0	169,8	114,4	117,6	135,7
Investeringsverksamheten						
Förvärv materiella anläggningstillg	-36,2	-67,6	-52,1	-39,7	-40,1	-35,0
Förvärv leasinggrundande hyreskontrakt			-420,5			
Förändring fin. anläggningstillg	0,1		-0,2			
Kassaflöde från investeringsverksamheten	-36,1	-67,6	-472,8	-39,7	-40,1	-35,0
Finansieringsverksamheten						
Förändring långfristiga skulder	-9,2		316,4	-77,5	-80,0	-80,4
Kassaflöde från finansieringsverksamheten	-9,2	0,0	316,4	-77,5	-80,0	-80,4
Årets kassaflöde	45,8	-13,6	13,4	-2,8	-2,5	20,3
<i>varav finansiellt sparande</i>	<i>5,0</i>	<i>5,0</i>	<i>5,0</i>	<i>-2,8</i>	<i>-2,5</i>	<i>20,3</i>
Likvida medel vid årets början	137,3	183,1	183,1	196,5	193,7	191,3
Likvida medel vid årets slut	183,1	169,5	196,5	193,7	191,3	211,6

Balansbudget

Miljoner kronor

	Bokslut	Budget	Budget	Budget	Budget
	2021	2022	2023	2024	2025
BALANSBUDGET					
Tillgångar					
Anläggningstillgångar	610,4	623,9	1 029,6	1 069,7	1 104,7
Omsättningstillgångar	340,3	178,0	318,5	289,6	283,4
Summa tillgångar	950,7	801,9	1 348,2	1 359,3	1 388,1
Eget kapital, avsättningar					
Eget kapital					
Årets resultat	71,4	24,5	6,5	10,7	28,5
Resultatutjämningsreserv	24,4	24,4	25,4	25,4	25,4
Övrigt eget kapital	443,1	468,8	578,4	584,9	595,6
Summa eget kapital	538,9	517,7	610,3	621,0	649,5
Avsättningar					
Avsättningar för pensioner	16,3	14,9	17,4	18,2	18,5
Andra avsättningar	3,5	0,8	0,4	0,0	0,0
Summa avsättningar	19,8	15,7	17,8	18,2	18,5
Skulder					
Långfristiga skulder	105,1	4,3	450,3	450,3	450,3
Kortfristiga skulder	286,8	264,2	269,8	269,8	269,8
Summa skulder	392,0	268,5	720,1	720,1	720,1
Summa ek, avsätt & skuld	950,7	801,9	1 348,2	1 359,3	1 388,1
Soliditet	56,7%	64,6%	45,3%	45,7%	46,8%
Pensionsskuld tom 1997 års åtaganden	409,9	380,2	402,8	399,5	386,4
Soliditet inkl pensionsförpliktelser	13,6%	17,1%	15,4%	16,3%	19,0%
Borgensförbindelser	1 105	1 148	1 122	1 122	1 122

Verksamhetens driframar

Utrymmet för verksamhetens driframar påverkas av resultatnivå, utdebitering samt prognosen för skatteintäkter och bidrag.

För 2023-24 sänks resultatnivån för att öka utrymmet för verksamhetens driframar som möter kraftiga kostnadsökningar på grund av inflationen som skett under vår och sommar 2022. Då kommunen tidigare år, 2020-2022 har haft goda resultat och byggt upp ekonomin är finns möjligheten att inte göra kortsiktiga neddragningar i verksamheten utan ta tiden och utreda omstruktureringar som kan genomföras för att även på sikt ha en verksamhet med god kvalitet och stabil ekonomi.

Då budgeterat resultat 2023 och 2024 sänks till 0,5 procent respektive 0,8 procent ökar utrymmet för drifframarna med 19,5 miljoner kronor 2023 och 15,6 miljoner kronor 2024 jämfört med en resultatnivå på 2 procent av skatteintäkter och bidrag.

Förutom de 19,5 miljoner kronor som utrymmet ökat 2023 på grund av sänkt resultatnivå har utrymmet dessutom ökat med ytterligare 68 miljoner kronor jämfört med de ramar som kommunfullmäktige i sin tvåårsbudget fastställde för verksamheten 2023 i oktober 2021. Anledningen till det utökade utrymmet är förbättrat utfall av statsbidrag och kommunalekonomisk utjämning.

Verksamheternas driframar, tabell

(miljoner kronor)

	2023	2024	2025
Samhällsbyggnadssektorn	46,2	47,6	48,5
Tillväxt- och utvecklingssektorn	65,0	65,7	67,2
Barn- och utbildningssektorn	518,9	519,8	521,3
Sociala sektorn	510,7	509,9	511,4
Kommunledningskontoret	66,7	67,8	67,8
Överförmyndaren	2,3	2,3	2,3
Revisionen	1,5	1,4	1,4
KF/KS/Nämnder	7,3	7,2	7,6
<i>Ej sektorsbundet</i>			
Personalanslag, ofördelat	62,7	113,3	126,6
Kapitalkostnad, ofördelat	5,2	2,0	2,2
Resultatfond	1,0	0,4	2,0
KS medel för oförutsett	0,7	0,7	0,7
Samordning lokaler	-0,5	-0,5	-0,5
Omstrukturering	0,0	-12,0	-12,0
Totalt	1 287,6	1 325,8	1 346,5

Till internbudgeten 2023 kommer näringslivsenhetens budget kommer att flyttas från tillväxt- och utvecklingssektorns ram till kommunledningskontorets ram och bemanningsenhetens budget kommer att flyttas från sociala sektorns ram till kommunledningskontorets ram i enlighet med tidigare tagna beslut.

Verksamhetens investeringsramar

Investeringarna under planperioden är självfinansierade i den mening att de ryms inom årets resultat och de avskrivningar som görs under perioden, .

Då årets resultat sänks under 2023-2024 minskar också utrymmet för investeringar med 19,5 miljoner kronor 2023 och 15,6 miljoner kronor 2024.

2023 och 2024 uppfylls inte kriterierna för självfinansiering och självfinansieringsgraden är 93 procent 2023 och 94 procent 2024. Kommunen behöver inte låna till investeringarna de åren även om de inte självfinansieras de enskilda åren då likviditeten är god. 2025 är självfinansieringsgraden 158 procent och totalt under planperioden är investeringarna självfinansierade till 113 procent. Anledningen till att självfinansieringsgraden överstiger 100 procent är att målet om finansiellt sparande om 5 miljoner kronor per år och för att spara 5 miljoner kronor måste så mycket mindre också investeras.

Med budgeten för planperioden och 2022 samt utfall 2016–2021 är självfinansieringsgraden på dessa 10 år i snitt 116 procent, målet är att investeringarna i snitt på 10 år ska vara självfinansierade.

Jämfört med andra kommuner är investeringsnivån i kommunen låg. Detta beror på att i Eksjö finns stora tillgångar och också investeringar i kommunens helägda bolag. Merparten av investeringarna inom kommunen hanteras i samhällsbyggnadssektorn och avser infrastruktur.

Verksamheternas investeringsramar, tabell

(miljoner kronor)

	2023	2024	2025
Kommunledningskontoret	4,5	3,4	0,2
Samhällsbyggnadssektorn	20,1	27,4	26,3
Barn- och utbildningssektorn	4,1	4,1	4,1
Sociala sektorn	7,1	2,9	2,1
Tillväxt- och utvecklingssektorn	4,1	2,5	2,4
Totalt	39,7	40,1	35,0

Verksamhetsöversikt

Politisk organisation

Kommunfullmäktige / Kommunstyrelsen / Nämnder

Verksamhetsförändringar

Jämfört med kommunfullmäktiges fastställda budgetram för den politiska organisationen 2023 har nedanstående justeringar beslutats om i årets budgetprocess för planperioden 2023-2025.

År	Ram
2023	+0,2 miljoner kronor
2024	+0,2 miljoner kronor
2025	+0,6 miljoner kronor

Utöver ovanstående finns det i tidigare budgetprocess beslutat om förändringar som påverkar budgetramen för kommande år. Vid jämförelse med kommunfullmäktiges sektorsram för den politiska organisationen 2022 blir de totala förändringarna för planperioden 2023-2025 följande:

År	Ram
2023	+0,2 miljoner kronor
2024	+0,1 miljoner kronor
2025	+0,5 miljoner kronor

Kommunfullmäktiges, kommunstyrelsens och nämnders driftsram leder till följande verksamhetsförändringar.

I ramen från 2023 ingår ökning av arvoden med 0,13 miljoner kronor per år. Anslag ges för nyvaldutbildning på 0,35 miljoner kronor för år 2023. Tillförda medel för valnämnden 2022 om 0,18 miljoner kronor tas bort 2023. I syfte att effektivisera den politiska verksamheten minskas ramen med 0,3 miljoner kronor från år 2023.

Från 2024 ges kompensation för minskad ersättning från Eksjö Stadshus AB på 0,2 miljoner kronor.

Ekonomi

Ks/Kf, nämnders ekonomi, miljoner kronor	Budget 2022	Budget 2023	Budget 2024	Budget 2025
Intäkter	-0,9	-0,3	-0,3	-0,3
Kostnader	8,0	7,7	7,6	8,0
Nettokostnader	7,2	7,3	7,2	7,6

Överförmyndarnämnden

Verksamhetsförändringar

Jämfört med kommunfullmäktiges fastställda budgetram för överförmyndarnämnden 2023 har inga justeringar gjorts för åren 2023-2025 i årets budgetprocess. I tidigare års budgetprocesser finns beslutat om förändringar som påverkar budgetramen för kommande år. Vid jämförelse med kommunfullmäktiges budgetram för överförmyndaren 2022 blir de totala förändringarna för planperioden 2023-2025 följande:

År	Ram
2023	+0 miljoner kronor
2024	+0,1 miljoner kronor
2025	+0,1 miljoner kronor

Kommunerna Aneby, Eksjö, Sävsjö, Nässjö och Vetlanda bilade 2019 en gemensam överförmyndarnämnd och ett gemensamt överförmyndarkansli. Högländets överförmyndarnämnd ansvarar för tillsynen över gode mäns, förvaltares och förmyndares uppdrag.

Budgetramjusteringar under perioden 2023-2025 avser Eksjö komuns andel av index- och prisjusteringar för den gemensamma verksamheten på högländet.

Driftram

Överförmyndarnämndens ekonomi, miljoner kronor	Budget 2022	Budget 2023	Budget 2024	Budget 2025
Intäkter	0,0	0,0	0,0	0,0
Kostnader	2,3	2,3	2,3	2,3
Nettokostnader	2,3	2,3	2,3	2,3

Eksjö kommuns revisorer

Verksamhetsförändringar

Jämfört med kommunfullmäktiges fastställda budgetram för Eksjö kommuns revisorer 2023 har justeringar i budgetramen beslutats om i årets budgetprocess för planperioden 2023-2025. Inkluderat förändringar ifrån tidigare års budgetprocesser som påverkar budgetramen för kommande år blir de totala förändringarna för planperioden 2023-2025 följande:

År	Ram
2023	+0,1 miljoner kronor
2024	+0,1 miljoner kronor
2025	+0,1 miljoner kronor

Ökningen av ramen till 2023 beror på ökade kostnader när dubbla revisorer ska tjänstgöra vid ny mandatperiod. Övrig ökning beror på mer resurser till fördjupad granskning samt arvodes- och prishöjningar.

Driftram

Kommunrevisionens ekonomi, miljoner kronor	Budget 2022	Budget 2023	Budget 2024	Budget 2025
Intäkter	-0,1	-0,1	-0,1	-0,1
Kostnader	1,5	1,6	1,5	1,6
Nettokostnader	1,4	1,5	1,4	1,4

Kommunledningskontoret

Kansliavdelning / Ekonomi- och upphandlingsavdelning / HR-avdelning / Kommunikationsavdelning / Räddningstjänst

Grunduppdrag

Kommunledningskontorets uppdrag är att till stor del leverera de stödtjänster, främst interna, som behövs i förvaltningen, men också till viss del till bolagen i kommunkoncernen. Stödtjänsterna omfattar till exempel ekonomi- och upphandling, personalrelaterade uppgifter som HR och lön, kansli med övergripande administration och utvecklingsfrågor, samt kommunikation intern såväl som extern. Uppdraget är också att samordna och hålla ihop ett helhetstänk i kommunkoncernen. Genom att ha hög kompetens och kunskap inom områdena ska kommunledningskontoret hjälpa andra sektorer/bolag att lyckas med sina grunduppdrag.

Inom kommunledningskontoret finns även räddningstjänsten. Uppdragen för kommunens räddningstjänst återfinns i lag (2003:778) om skydd mot olyckor (LSO) samt lag (2006:544) om kommuners och regioners åtgärder inför och vid extraordinära händelser i fredstid och höjd beredskap (LEH). Om olyckor inträffar ska räddningstjänsten planeras och organiseras så att räddningsinsatserna kan påbörjas inom godtagbar tid och genomföras på ett effektivt sätt. Räddningstjänsten ska också arbeta för att minska sårbarheten i de kommunala verksamheterna, samt utveckla en god förmåga att hantera krissituationer i fred och en grundläggande förmåga till totalförsvar.

Budgetens överensstämmelse och koppling till verksamhetsplan

Grunduppdrag

För att bibehålla nuvarande kvalitet i kommunledningskontorets grunduppdrag har poster inom de olika avdelningarna identifierats och medel för kostnadsökningar som exempelvis ökade systemkostnader för HR-system, försäkringspremier och drivmedelskostnader tillförts.

Kommunprogrammet

I kommunledningskontorets verksamhetsplan framgår att kommunledningskontoret ska arbeta för att använda digitaliseringen som ett verktyg i förbättrings- och utvecklingsarbete. Att förändra arbetssätt från att vara analogt till digitala till ett arbetssätt att vara digitala kommer skapa förutsättningar i dels arbetet med de fyra effektmålen dels i arbetet med sektorernas grunduppdrag. Resurser tillförs för att under planperioden implementera ett digitalt beslutsstöds/verksamhetssystem i hela förvaltningen som en del i att arbeta med förändrade arbetssätt med hjälp av digitala möjligheter.

Omvärldsanalys

Sveriges Kommuner och Regioner (SKR) har tagit fram 10 trender som tros påverka utvecklingen i Sverige med fokus på utmaningarna för det

kommunala uppdraget mot 2030. Flera av dessa trender har påverkan för kommunledningskontoret, däribland nedanstående.

Ökad medvetenhet om samhällets sårbarhet

Världen är idag mer uppkopplad och ihopkopplad än någonsin tidigare. Digitalisering och teknikberoende skapar många fördelar, men innebär också en ökad sårbarhet. Klimatförändringar, terrorism, pandemier och ett försämrat säkerhetspolitiskt läge är andra skeenden som bidrar till att medvetenheten om samhällets sårbarhet ökat och därmed även insikten om att vi måste rusta oss bättre för framtida kriser och krig.

Ökat behov av livslångt lärande och hårdare konkurrens om kompetens

En del i att skapa förutsättningar att hantera välfärdsutmaningen framöver är personal- och kompetensförsörjning. Kompetensförsörjning, som är en av Eksjö kommuns största utmaningar inför framtiden, kommer att få ett ökat fokus.

Det är viktigt att Eksjö kommun är en attraktiv arbetsgivare och marknadsför sig brett. Tillsammans behövs det arbetas mer aktivt med rekrytering för att öka intresset för yrken och vara goda ambassadörer för att skapa ett positivt varumärke. På ett organisationsövergripande plan behöver kommunledningskontoret arbeta aktivt med att bidra till att de kommunala verksamheterna arbetar utifrån kommunens kompetensförsörjningsplan.

Användare driver teknisk utveckling

Den digitala mognaden hos befolkningen bidrar till en ökad förväntan på att kommuner och regioner tillhandahåller moderna stöd och tjänster. Ju mer som digitaliseras desto mer blir insikten att digitalisering är ett verktyg för att förändring. Medborgare vill ha tillgång till tjänster när det passar dem och helst även att nya verksamhetsmodeller utvecklas där individen samlar kan möta den offentliga förvaltningen.

Ökad polarisering och utsatthet och fokus på integration

Befolkningsökningen de senaste åren i Eksjö kommun beror på utrikes invandring. En mer blandad befolkning, som har bakgrund i olika kulturer ger nya möjligheter till samhället. Mångfald ger grund för nya idéer och kompetenser, som kan skapa tillväxt och lokal utveckling. Goda resultat uppnås främst när kommuner, det lokala näringslivet och civilsamhället gemensamt arbetar för en bra integration.

Att skapa bra förutsättningar för nyanländas integration i samhället är en viktig samhällsfråga. Det är viktigt med en medvetenhet om att information behöver kommuniceras i olika kanaler och på flera språk. Det behövs riktade insatser för att nå ut med samhällsinformation.

Känslighetsanalys

Kommunledningskontorets olika avdelningar fortsätter att samarbeta med olika parter exempelvis höglandskommuner då det är möjligt. Genom att hitta samarbeten kan man hålla nere kostnader och minska sårbarheten. Detta kan exempelvis ske genom att dela på tjänster och att upphandla gemensamma verksamhetssystem, exempelvis med HR-system,

ekonomisystem, telefonisystem, gemensam plattform för hemsidor samt dokument- och ärendehanteringssystem.

Kommunledningskontoret håller samman, administrerar och har budget för en del förvaltningsövergripande kostnader. Kommunledningskontoret kan delvis påverka dessa kostnader och delvis beror utfallet på volymförändringar som uppstår i övriga sektorer, exempelvis företagshälsovård, försäkringspremier, IT-relaterade kostnader såsom fiberanslutningar, portokostnader.

Kommunledningskontoret har även verksamheter som delvis påverkas av intern försäljning där volymen kan variera, exempelvis kommuncaféteria, tryckeri/kopiering och poolbilar.

Räddningstjänstens årliga kostnader är mycket beroende på antalet tillbud och dess omfattning.

Verksamhetsförändringar

Jämfört med kommunfullmäktiges fastställda sektorsram för kommunledningskontoret 2023 har nedanstående justeringar beslutats om i årets budgetprocess för planperioden 2023-2025.

År	Ram
2023	+0,4 miljoner kronor
2024	+ -0 miljoner kronor
2025	+ -0 miljoner kronor

I budgetprocessen 2023-2025 är inga verksamhetsspecifika ramar beslutade ännu. Beslut om detta kommer i internbudgetprocessen. I kommunledningskontorets ram ska beaktas:

- att återhållsamhet ska ske med tillsättning av vakanser av tillfällig karaktär
- att tillföra resurser för digitalt beslutsstöd/verksamhetsstöd för styrning och ledning från 2024
- att tillföra resurser för hjärt-lungräddningsutbildning för anställda i hela kommunen.

Utöver ovanstående finns det i tidigare budgetprocess beslutat om förändringar som påverkar budgetramen för kommande år. Vid jämförelse med kommunfullmäktiges sektorsram för kommunledningskontoret 2022 blir de totala förändringarna i politiska prioriteringar för planperioden 2023-2025 följande:

År	Ram
2023	+1,3 miljoner kronor
2024	+2,5 miljoner kronor
2025	+2,4 miljoner kronor

Kommunledningskontorets driftsram leder till följande verksamhetsförändringar per avdelning.

Kansliavdelningen

Från och med 2024 tillförs resurser (1,0 miljoner kronor) för att implementera ett digitalt besluts-/verksamhetssystem i hela förvaltningen. Syftet är att underlätta samordnad och integrerad data ifrån exempelvis ekonomi, HR, målstyrning, socialtjänst och skola för att exempelvis stödja arbetet med verksamhetsplanering och verksamhetsanalys. Införandet och förvaltning ska ske med befintliga personalresurser.

I planperioden 2023-2025 finns resurser avsatta för att utföra medborgarundersökning 2024 samt att medel tillförs för prisjusteringar av exempelvis förbundsavgifter och dylikt (totalt 0,2 miljoner kronor).

0,2 miljoner kronor tillförs för att förvaltningsövergripande kunna erbjuda utbildning i hjärt-lungräddning. I budgeten är resurser fördelade till kommunledningskontoret, men avser hela förvaltningen.

Ekonomi- och upphandlingsavdelningen

Inga förändringar.

HR-avdelningen

Från och med 2023 tillförs resurser för ökade lokalkostnader för den fackliga organisationen (+0,2 miljoner kronor) samt att anpassning av budgeten sker för förändrade systemkostnader framförallt kopplat till HR-system (+0,7 miljoner kronor).

Kommunikationsavdelningen

I tidigare budgetprocesser har det tagits beslut om att en större andel av posten som skickas ska ske digitalt och utifrån det minska kommunens totala portokostnader. Den målsättningen kvarstår, men budgetnivån 2023-2024 anpassas (+0,1 miljoner kronor) för att överensstämmer mer med bedömd ekonomiskt effekt.

Räddningstjänsten

För att bibehålla nuvarande försäkringsskydd, förändrade kostnader till SOS Alarm samt ökade kostnader för drivmedel tillförs 0,4 miljoner kronor från och med 2023. Under planperioden 2023-2025 ska Räddningstjänsten öka sina intäkter, vilket sker på grund av ökad efterfrågan på utbildningar.

Investeringar

Kommunledningskontorets investeringsram för de kommande tre åren är:

År	Ram
2023	4,5 miljoner kronor
2024	3,4 miljoner kronor
2025	0,2 miljoner kronor

Den totala investeringsplanen för planperioden 2023-2025 är 8,0 miljoner kronor varav 2,4 miljoner är kopplat till investeringar inom Räddningstjänsten, 3,0 miljoner är kopplat till fastighetsåtgärder av förvaltningshus och stadshus samt 2,6 miljoner är för införande av förvaltningsövergripande digitalt beslutsstöd för styrning och ledning.

Driftram

Kommunledningskontorets ekonomi, miljoner kronor	Budget 2022	Budget 2023	Budget 2024	Budget 2025
Kansliavdelningen				
Intäkter	-0,5	-0,5	-0,5	-0,5
Kostnader	9,0	9,1	10,3	10,3
<i>varav personalkostnader</i>	5,6	5,6	5,6	5,6
Nettokostnader	8,5	8,6	9,8	9,8
Ekonomi- och upphandlingsavdelningen				
Intäkter	-3,6	-3,6	-3,6	-3,6
Kostnader	12,8	12,8	12,8	12,8
<i>varav personalkostnader</i>	6,7	6,7	6,7	6,7
Nettokostnader	9,2	9,2	9,2	9,2
HR-avdelningen				
Intäkter	-2,3	-2,3	-2,3	-2,3
Kostnader	14,9	15,8	15,8	15,8
<i>varav personalkostnader</i>	11,0	11,1	11,1	11,1
Nettokostnader	12,6	13,5	13,5	13,5
Kommunikationsavdelningen				
Intäkter	-2,2	-2,2	-2,2	-2,2
Kostnader	13,7	13,8	13,8	13,6
<i>varav personalkostnader</i>	6,8	6,9	6,9	6,9
Nettokostnader	11,5	11,7	11,6	11,5
Räddningstjänsten				
Intäkter	-3,0	-3,1	-3,1	-3,1
Kostnader	26,1	26,6	26,8	26,8
<i>varav personalkostnader</i>	16,4	16,6	16,6	16,6
Nettokostnader	23,1	23,6	23,7	23,8
Kommunledningskontoret totalt				
Intäkter	-11,6	-11,6	-11,6	-11,6
Kostnader	76,5	78,3	79,5	79,4
<i>varav personalkostnader</i>	46,5	46,8	46,8	46,8
Nettokostnader	65,0	66,7	67,8	67,8

Investeringsram

Kommunledningskontorets ekonomi, miljoner kronor	Budget 2021	Budget 2022	Budget 2023	Budget 2024
Investeringar				
Räddningstjänsten	11,0	1,5	0,7	0,2
Övrigt KLK	2,9	3,0	2,7	0,0
Nettokostnader	14,0	4,5	3,4	0,2

Samhällsbyggnadssektorn

Mätning / Mark- och exploatering / Skogsförvaltning /
Fastighetsförvaltning / Miljö- och hälsoskydd / Trafik / Plan och bygg /
Gator vägar och parker /

Grunduppdrag

Inom ovanstående områden ansvarar även samhällsbyggnadssektorn för myndighetsutövning enligt plan- och bygglagen, miljöbalken, livsmedelslagen, renhållningsföreskrifter, smittskyddslagen, lagen om skydd mot olyckor och lagen om brandfarliga varor, alkohollagen, lagen om tobak och liknande produkter, lag om handel med vissa receptfria läkemedel och trafiklagstiftning, samt därtill hörande förordningar.

Budgetens överensstämmelse och koppling till verksamhetsplan

Samhällsbyggnadsnämnden fullgör kommunens uppgift och ska besluta i myndighetsärenden (tillsyn och tillstånd) enligt plan- och bygglagen, miljöbalken, livsmedelslagen, renhållningsföreskrifter, smittskyddslagen, lagen om skydd mot olyckor och lagen om brandfarliga varor, alkohollagen, lagen om tobak och liknande produkter, lag (2009:730) om handel med vissa receptfria läkemedel och gällande Trafiklagstiftning, samt därtill hörande förordningar.

Samhällsbyggnadssektorn ansvarar för miljö-, bygg-, trafik- och planeringsfrågor, energiplanering, natur-, skogs- och vattenvårdsfrågor och kommunaltekniska frågor.

I syfte att förstärka och utveckla servicen samt kunna hantera en förväntad ökning av ärenden inom miljö- och hälsoskyddsverksamheten och plan- och byggverksamheten ingår en ökning av ramen. För bibehållande och underhåll av befintligt kapital inom de kommunaltekniska frågorna finns upptaget medel för kompensation för ökade kostnader inom gator, vägar och parker.

I samhällsbyggnadssektorns verksamhetsplan finns effektkedjor där det är identifierat vad samhällsbyggnadssektorn ska prioritera för att bidra till att de fyra effektmålen i kommunprogrammet ska uppnås. I kommunstyrelsens förslag finns identifierat följande poster med anknytning till kommunprogrammets intentioner.

- I verksamhetsplanen under *Livsqualität* ingår olika projekt inom samhällsbyggnadssektorn i syfte att skapa trygghet för invånarna och att deras upplevelse av trygghet i kommunen ska öka. En effektkedja i verksamhetsplanen under *attraktivitet* framgår som mål att Eksjö kommun ska vara bland de 25 procent (plats 72 eller bättre) bästa kommunerna att bo i senast 2023. Detta uppnås genom proaktiv detaljplanering för bostäder i attraktiva lägen, varierande boendeformer i enlighet med översiktsplan och bostadsförsörjningsprogram. Aktiviteten finns även under *sambällsplanering* med målet att det ska beviljas bygglov för minst 60

nya bostäder varje år under programperioden. Ovanstående stöds genom att medel tillförs för ökad ärendevolym från 2023.

- Medel för ökad ärendevolym stöds även i effektkedjan i verksamhetsplanen under rubriken *delaktighet* där det framgår att samhällsbyggnadssektorn ska förtydliga och förbättra tillgänglighet och närbarhet till handläggare. Målet är att invånarna ska uppleva ett bra bemötande i kontakt med de kommunala verksamheterna.
- I kommunstyrelsens förslag ingår kompensation för ökade kostnader för drift och underhåll av kommunens gator och parker. Detta kopplas till huvudrubrikerna *livs kvalitet* och trygghetsmålet om att invånarnas upplevelse av tryggheten i kommunen ska öka samt huvudeffektmålet för kommunprogrammets avsnitt om *sambällsplanering*; ”Effekt mål Eksjö kommun ska ha en robust och hållbar infrastruktur samt ett varierat utbud av boendeformer i olika delar av kommunen.”

Omvärldsanalys

Vikten av samverkan

För att kunna hantera framtidens utmaningar behöver många aktörer arbeta tätt tillsammans. Framgångsfaktorer är att stärka samarbetet inom kommunen men också samverka ännu mer med andra kommuner, Regionen, näringsliv, myndigheter och civilsamhället.

Trender ur samhällsbyggnadssektorns perspektiv

Utifrån SKR:s definierade trender har Eksjö kommun i sin koncernövergripande omvärldsanalys skickat med ett antal prioriterade trender som påverkar samhället och kommunens verksamheter i framtiden. Utifrån denna har samhällsbyggnadssektorn i sin tur definierat trender som kommer ha påverkan på verksamheten.

Ökade möjligheter att effektivisera med ny teknik

När nya tekniker utvecklas och börjar samverka så ökar tempot i omvandlingen och det sker just nu omvälvande förändringar i samhället. Såväl arbetsmarknad som välfärdstjänster kommer att påverkas på olika sätt. Många kommunala verksamhetsområden kommer att kunna effektiviseras. Med ökad användning av digitala lösningar i alla sektorer i samhället så ökar förväntningarna på kommunens tjänster.

Individens behov kommer att vara det som styr och de kommunala verksamheterna måste möta upp detta behov. Inom samhällsbyggnadssektorn pågår ett arbete att utveckla e-tjänsterna och dessa har ökat under senaste åren och utveckling behöver fortgå. Tillgången till geografisk information utvecklas och blir allt viktigare inom den fysiska planeringen.

Ökad bostadsbrist

Hur bostadsförsörjningen ska lösas framöver är en fortsatt nyckelfråga för kommunens utveckling. Behovet av nya bostäder är fortsatt stort för att kunna klara den prognostiserade befolkningsökningen framöver. Bedömningen är att efterfrågan på bostäder kommer att vara fortsatt stor

inom de närmaste åren. Inflation, räntehöjningar, energipris, bränslepris och materialkostnadsökning riskerar dock att påverka bostadsbyggandet negativt.

Minskat lokalt och regionalt handlingsutrymme

Styrning från nationell nivå och från EU ökar, ofta med detaljerade krav, när det gäller tjänsternas utbud, omfattning och utformning. Det märks bland annat inom kommunen genom detaljreglering, nya lagkrav genom EU, nationellt. Processerna blir längre och mer komplicerade i form av exempelvis dyrare utredningar samt hur detta hanteras med lokalsamhället som politik, medborgare och media som riskerar bli mera populistiskt. Små beslut riskerar att bli mer resurskrävande.

Övriga faktorer som påverkar samhällsbyggnadssektorn framöver

Klimatfrågan påverkar sektorns arbete långsiktigt. Frågor om klimatanpassning och åtgärder för att minska klimatpåverkan måste uppmärksammas.

Även att arbeta med förorenade mark- och vattenområden, försurningen och transportsektorn är en prioriterad fråga framöver.

Planering för vatten är en av prioriterade frågorna. Det berör bland annat frågor med anledning av EU:s vattendirektiv, klimatförändringar. Det berör översvämningsproblematiken men också frågan beträffande eventuell brist på vattentillgång. Det berör också planering för vatten- och avloppslösningar samt vatten som en attraktionsfaktor.

Utveckling av vägarna och järnvägen är viktig i syfte att utvidga kommunens attraktion för såväl studie som arbetspendling men också i syfte att förbättra luftkvalitet och mindre användning av fossila bränslen.

Kompetensförsörjning (SKR)

Individens syn på traditionellt förvärsarbete förändras. Fler söker levnadsmöjligheter där lönearbete kombineras med andra intressen. Mycket talar för att hybridarbete, en kombination av distans- och kontorsarbete, blir ny norm för många yrkeskategorier.

Känslighetsanalys

Gatu- och parkverksamheten kommer fortsatt ha stora utmaningar framöver. Även med tillskott av budgetmedel tidigare, behöver prioriteringar ske bland underhåll av gator, vägar, gång- och cykelvägar och parkområden. Genom att under lång tid låta underhållet stå tillbaka är risken uppenbar att insatt kapital i framförallt gatuanläggningen skadas och reinvesteringsbehoven ökar. Osäkerheter i form av klimatförändringar som ger mer osäkert väder innebär att ett normalläge knappt längre existerar vilket bidrar till att den ekonomiska planeringen blir allt mer komplex.

Ett ökat uttag från skogen bedöms rimligt på kort sikt men osäkerheten kring virkespriserna kommande år gör att nuvarande budget genom höga uttag försämrar den skogliga ekonomin på längre sikt. Nya ställningstaganden kring budgeten behöver göras om det blir en längre

period med lågkonjunktur och sämre virkespriser för att balansera uttaget från skogen.

Kravet och behovet av bra och effektiva rutiner vid introduktioner av nya medarbetare ställs på sin spets på en allt mer rörlig arbetsmarknad. Även om samhällsbyggnadssektorn innehar den minsta personalbesättningen kan introduktioner bli lidande på grund av ett ökande ärendeflöde. På flertalet positioner är det endast en person som har ansvar för ett verksamhetsområde vilket innebär en hög sårbarhet. En stabil bemanning är en framgångsfaktor för att uppnå en effektiv ärendehantering. Därmed behövs en succesiv förbättring vad gäller överlämning av ärenden samt kontroll och översikt över ärendeflöden. Att satsa på kompetensutveckling och att vara en attraktiv arbetsgivare är även det en framgångsfaktor.

Samhällsbyggnadssektorns budget utgår de senaste åren i allt högre grad med tilltron till en fortsatt hög byggtakt. Delar av verksamhetens intäkter bygger därmed på en fortsatt positiv utveckling. Detta gäller i första hand verksamhet kopplad till plan- och bygglagen. I dagsläget har verksamheten ett hårt tryck och kommer vid en eventuell långvarig lågkonjunktur kunna arbeta mer med utveckling av verksamheten och även hantera ärenden som i dagsläget prioriteras ner. Dock skulle intäktsnivåerna sannolikt att påverkas negativt och därmed verksamhetens budgetutrymme.

Verksamhetsförändringar

Jämfört med kommunfullmäktiges fastställda sektorsram för samhällsbyggnadssektorn 2023 har nedanstående justeringar beslutats om i årets budgetprocess för planperioden 2023-2025.

År	Ram
2023	-0,1 miljoner kronor
2024	+0,5 miljoner kronor
2025	+1,3 miljoner kronor

I budgetprocessen 2023-2025 är inga verksamhetsspecifika ramar beslutade ännu. Beslut om detta kommer i internbudgetprocessen. I samhällsbyggnadssektorns ram ska beaktas:

- att ett ökat uttag ur skogen görs 2023

Utöver ovanstående finns det i tidigare budgetprocess beslutat om förändringar som påverkar budgetramen för kommande år. Vid jämförelse med kommunfullmäktiges sektorsram för samhällsbyggnadssektorn 2022 blir de totala förändringarna i politiska prioriteringar för planperioden 2023-2025 följande:

År	Ram
2023	+0,2 miljoner kronor
2024	+1,6 miljoner kronor
2025	+2,4 miljoner kronor

Samhällsbyggnadssektorns driftsram leder till följande verksamhetsförändringar per verksamhet.

Mättningsverksamheten

Till och med år 2025 kommer kostnaden för tjänst, licens och underhåll för nya kart/GIS-systemet att öka. Under perioden 2023 - 2025 tillförs därför 0,1 miljoner kronor för att täcka den ökade kostnaden.

Mark- och exploateringsverksamheten

Från och med 2024 tillförs medel om 0,05 miljoner kronor för kostnadsökningar för att uppnå täckning för underhåll av bland annat osålda tomter och övrig mark som förvaltas av samhällsbyggnadssektorn och inte avser allmänna platser.

Skog

Ett ökat uttag från skogen sker med 0,3 miljoner kronor under år 2023.

Miljö- och hälsoskydd

För att kunna hantera en förväntad ökning av ärendemängden generellt och även hantera fler ärenden kopplade till förorenad mark, tillförs 0,1 miljoner kronor till verksamheten från år 2023 och ytterligare 0,1 miljoner kronor till år 2024. Medlen ger möjlighet till tillfällig utökning av personal alternativt till samverkan med andra kommuner vid ökad ärendetillströmning. Tillförda medel syftar även till att kunna vidta åtgärder för att öka effektiviteten i verksamheten.

Trafik

Medel tillförs som kompensation för kostnadsökning av driftbidraget till enskilda vägar. Bidraget regleras utifrån årligt beräknat kostnadsindex från Trafikverket. Driftramen ökas med 0,05 till år 2023, ytterligare 0,03 miljoner kronor till år 2024 och 0,09 miljoner kronor till år 2025.

Övergripande planering

Kommunstyrelsen verkställer tidigare beslutad neddragning av 1,0 stadsträdgårdsmästartjänst från och med år 2023 vilket motsvarar 0,7 miljoner kronor.

Detta innebär att arbetsuppgifter kommer behöva fördelas på andra medarbetare och delvis även inkluderas i Eksjö Energi AB:s skötseluppdrag.

För att bibehålla vissa övergripande arbetsuppgifter i den strategiska planeringen, såsom anlitande av viss expertis för utredningar med mera har 0,15 miljoner kronor tillförts inom samhällsbyggnadssektorn från år 2023. Därmed kan en viss nivå för genomförande och planering av projekt, som kräver expertkunskap, bibehållas. Detta innebär att en del av arbetsuppgifterna kvarstår inom samhällsbyggnadssektorn för den strategiska planeringen av utemiljön tillsammans med övriga verksamheter inom sektorn. Expertstöd kommer inte längre att kunna erbjudas i samma utsträckning inom koncernens övriga bolag och sektorer.

För att täcka kostnader för stationer för elladdning har ramen utökats med 0,05 miljoner kronor från år 2023 och ytterligare 0,05 miljoner kronor under åren 2024 och 2025. Driftkostnaderna avser elnät och underhåll. Tillskottet bedöms täcka kostnaderna för de befintliga och nya

laddstolparna. En avgift tas ut av kunderna för laddningen. Detta innebär att cirka 50-60 procent av driftkostnaderna finansieras via laddintäkter.

Gator, vägar och parker

Kompensation ges för indexökning och ökade skötselytor av gator, vägar, parker. Till år 2023 tillförs totalt 0,6 miljoner kronor och ytterligare 0,8 miljoner kronor till år 2024. Till 2025 tillförs ytterligare 0,7 miljoner kronor.

Kostnadsökningen består av personalkostnader, materialkostnader inom gatuunderhåll, vinterväghållning, trafikbelysning och park.

Kompensationen ger förutsättningar för att bibehålla nuvarande nivå för grundläggande drift och skötsel.

Detaljplanering och bygglov

För att kunna hantera en förväntad ökning av ärenden inom plan- och byggverksamheten har 0,1 miljoner kronor tillförts 2023 och ytterligare 0,1 miljoner kronor från år 2024. Ökningen ger möjlighet att kunna anlita tillfällig personal eller alternativt samverka med andra kommuner när ärendemängden ökar.

Investeringar

Samhällsbyggnadssektorns investeringsram för de kommande tre åren är:

År	Ram
2023	20,1 miljoner kronor
2024	27,4 miljoner kronor
2025	26,3 miljoner kronor

Samhällsbyggnadssektorn gör bedömningen att investeringsbudgeten ger förutsättningar och tillräcklig flexibilitet för att arbeta med såväl långsiktiga mål som kortsiktiga utmaningar och akuta åtgärder. Vissa tillfälliga händelser går dock inte förutse såsom större fastighets- och markköp eller akuta större reparationsbehov. Dock kan konstateras genom en historisk tillbakablick att det utrymme som investeringsbudgeten ger, sällan kan utnyttjas till fullo. Detta har i grunden flera logiska förklaringar då flera av åtagandena inte sällan har en genomförandetid som sträcker sig över ett år eller att investeringsprojekt kan skjutas upp i väntan på tillstånd eller beslut från annan part. Begränsningar i projektorganisationen är en annan del som under de senare åren förstärkts vilket nu ger bättre förutsättningar för att effektivisera arbetet. Samordning och samarbete mellan samhällsbyggnadssektorns berörda medarbetare och framförallt Eksjö Energi AB är en förutsättning för effektivt genomförande av investeringsprojekten.

Inom respektive objektgrupp finns följande projekt upptagna.

Inventarier

För perioden 2023 - 2025 har 0,05 miljoner kronor tagits upp årligen för inventarieanskaffning, kopplat till samhällsbyggnadssektorns kontors- och arbetsmiljö.

I ramen ingår även GPS-station/mätutrustning på 0,2 miljoner kronor för 2023.

Mark

Åtgärder inom mark och exploatering avser främst mindre markförvärv och kostnader i samband med markjusteringar, och medel för att genomföra gällande detaljplaner, ofta kopplade till verksamhetsområden där mark ska justeras eller gator kompletteras. För detta har avsatts 0,9 miljoner kronor år 2023, 1,0 miljoner kronor år 2024 och 1,0 miljoner kronor år 2025.

Anläggningar och byggnader

Budgeten för anläggningar och byggnader är 0,2 miljoner kronor för 2023, 2024 och 2025. Medlen avses till reinvesteringar av kommunens byggnader. I förslag till beslut redovisas ett alternativ 2 med ökade anslag på ytterligare 1,0 miljoner kronor för 2023, 2024 och 2025. Detta alternativ bedöms nödvändigt för att upprätthålla en godtagbar standard samt ha ekonomiska förutsättningar för att genomföra nödvändiga åtgärder exempelvis anläggningen vid Skedhults gård som behöver bytas ut efter att anläggningen har blivit utdömd samt vid Valbacken i Ingatorp där en anslutning till kommunal VA kan bli nödvändig.

Offentliga miljöer

För åtgärder som är kopplade till stadsmiljöprogrammet i Eksjö har medel avsatts med 1,0 miljoner kronor per år 2023, 2024 och 2025.

Investeringar och reinvesteringar av parker och lekplatser sker kontinuerligt. Oftast handlar det om förnyelse av möblemang, belysning och lekplatsutrustning. För detta har avsatts 0,4 miljoner kronor 2023, 0,6 miljoner kronor per år 2024 och 2025.

För rensning av vattenområden har avsatts 0,2 miljoner kronor per år under planperioden. Objektet avser rensning av områden där det i huvudsak finns risk för översvämning och kontinuerligt behöver rensas. Det gäller vissa å-partier och sjöars utlopp.

Trafik

Under objektet trafik finns åtgärder för renovering av broar, reinvesteringar av gator och vägar, åtgärder med anledning av GC-plan, trafikbelysning, kollektivtrafikåtgärder. Medel motsvarande 16,1 miljoner kronor har avsatts för detta 2023, 23,2 miljoner kronor för år 2024 och 22,2 miljoner kronor år 2025.

För reinvesteringsåtgärder i den allmänna trafikljusanläggningen har avsatts 2,4 miljoner kronor år 2023, 6,0 miljoner kronor år 2024 och 6,0 miljoner kronor år 2025. Anslaget avser i huvudsak reinvestering av den kommunala belysningsanläggningen utmed våra gator, vägar och gång- och cykelvägar. I de fall det finns utrymme görs punktinsatser där belysning saknas eller behöver förstärkas exempelvis vid övergångsställen eller av medborgarna

upplevda otrygga platser. Behovet av utbyte och renovering har ökat i samband med den kraftiga ökningen av elpriset.

Samhällsbyggnadssektorn och Eksjö Energi AB har gemensamt gjort bedömningen att en särskild satsning för att i snabbare takt genomföra en teknikomställning till LED-belysning i huvuddelen av anläggningen skulle innebära lägre driftkostnader och längre livslängd på kommande investeringar.

Från år 2020 har renovering av Österlånggatan påbörjats. Under 2021 slutfördes etapp 1. Etapp 2 påbörjades under 2022. För 2023 och 2024 har 6,0 miljoner kronor avsatts årligen. Anledningen till tidsutsträckningen är gatans viktiga funktion som trafikmatning till flera fastigheter samt projektets komplexitet med bland annat flera ledningsbyten som Eksjö Energi AB och samhällsbyggnadssektorn samordnar.

Klimat- och vattenrelaterade åtgärder

Anslaget avses att göra vårt samhälle mer robust i händelse av översvämningar, skyfall och torka. Det handlar om arbete med smartare dagvattenhantering i stadsmiljöer, vattenupphållande åtgärder i landskapet, översvämningsskydd så som vallar vid känsliga platser med mera. Anslaget för klimatåtgärder avser även utbyggnation av laddinfrastruktur. För åtgärderna har ett belopp på 1,1 miljoner kronor avsatts årligen under planperioden.

Volymtal/kvalitetstal

Volymtal/Kvalitetstal	Utfall 2021	Prognos 2022	Budget 2023	Budget 2024
Antal bygglovsärenden	342	300	300	300
Antal påbörjade bostäder (startbesked)	17	46	60	60
Intäkter, lovärenden (tkr)	2 190	2 300	2 300	2 300
Antal nybyggnadskartor	45	40	30	30
Antal mätningsärenden	35	30	30	30
Intäkter nybyggnadskartor/utstakningar	260	250	250	250
Intäkter förrättningar*	132	170	0-200	0-200
Antal inkomna ärenden (miljö- och hälsoskydd, livsmedel, alkoholhandläggning)	725	725	750	750
Intäkter miljö och hälsoskydd, livsmedel, alkoholhandläggning (tkr)	2 621	2 689	2 800	2 800
Kostnadstäckningsgrad miljö- och hälsoskydd, livsmedel, alkoholhandläggning (%)	51	47	52	50
Yta, gator och gc-vägar (1 000 kvm) /kostnad per kvm (kr)	1 037/17,26	1 037/17,84	1 052/17,87	1 052/18,24
Gatubelysning (antal)/kostnad per st. (kr)	6 531/659	6 645/676	6 665/691	6 680/712

* Osäkerhet från och med 2023 på grund av samverkan med Lantmäteriet där man för närvarande har pausat utskick av uppdragen till kommunen.

Driftram

Samhällsbyggnadssektorns ekonomi, miljoner kronor	Budget 2022	Budget 2023	Budget 2024	Budget 2025
Övergripande administration				
Intäkter	0,0	0,0	0,0	0,0
Kostnader	3,0	3,0	3,0	3,0
<i>varav personalkostnader</i>	1,9	1,9	1,9	1,9
Nettokostnader	3,0	3,0	3,0	3,0
Mätning				
Intäkter	-1,5	-1,5	-1,5	-1,5
<i>varav taxor och avgifter</i>	-1,5	-1,5	-1,5	-1,5
Kostnader	3,3	3,4	3,4	3,4
<i>varav personalkostnader</i>	2,4	2,4	2,4	2,4
<i>varav kapitalkostnader</i>	0,1	0,1	0,1	0,1
Nettokostnader	1,8	1,9	1,9	1,9
Mark och exploatering				
Intäkter	-0,2	-0,2	-0,2	-0,2
Kostnader	1,7	1,7	1,7	1,7
<i>varav personalkostnader</i>	0,7	0,7	0,7	0,7
<i>varav kapitalkostnader</i>	0,8	0,8	0,8	0,8
Nettokostnader	1,5	1,5	1,6	1,6
Skog				
Intäkter	-3,5	-3,8	-3,5	-3,5
Kostnader	0,9	0,9	0,9	0,9
<i>varav personalkostnader</i>	0,4	0,4	0,4	0,4
Nettokostnader	-2,5	-2,8	-2,5	-2,5
Fastighetsförvaltning				
Intäkter	-0,7	-0,7	-0,7	-0,7
<i>varav hyror och arenden</i>	-0,6	-0,6	-0,6	-0,6
Kostnader	1,9	1,9	1,9	1,9
<i>varav personalkostnader</i>	0,8	0,8	0,8	0,8
<i>varav kapitalkostnader</i>	0,5	0,5	0,5	0,5
Nettokostnader	1,2	1,2	1,2	1,2
Miljö- och hälsoskydd*				
Intäkter	-2,7	-2,7	-2,7	-2,7
<i>varav taxor och avgifter</i>	-2,7	-2,8	-2,8	-2,8
Kostnader	5,6	5,7	5,8	5,8
<i>varav personalkostnader</i>	5,3	5,3	5,3	5,3
Nettokostnader	2,9	3	3,1	3,1

* Inkl. alkoholtillstånd och handel med tobak och receptfria läkemedel

Samhällsbyggnadssektorns ekonomi, miljoner kronor	Budget 2022	Budget 2023	Budget 2024	Budget 2025
Trafik				
Intäkter	-0,6	-0,6	-0,6	-0,6
<i>varav bidrag</i>	-0,2	-0,2	-0,2	-0,2
Kostnader	2,8	2,9	2,9	3
<i>varav bidrag</i>	1,7	1,8	1,8	1,8
<i>varav personalkostnader</i>	0,6	0,6	0,6	0,6
Nettokostnader	2,2	2,2	2,3	2,3
Övergripande planering				
Intäkter	-0,3	-0,3	-0,3	-0,3
Kostnader	3,4	2,9	3	3
<i>varav personalkostnader</i>	1,8	1,8	1,2	1,2
<i>varav kapitalkostnader</i>	0,3	0,3	0,3	0,3
Nettokostnader	3,1	2,6	2,7	2,7
Gator, vägar och park				
Intäkter	-0,6	-0,6	-0,6	-0,6
Kostnader	31,4	32	32,7	33,4
<i>Varav personalkostnader</i>	0,6	0,6	0,6	0,6
<i>Varav kapitalkostnader</i>	11,5	11,5	11,5	11,5
Nettokostnader	30,8	31,4	32,1	32,8
Detaljplanering, bygglov				
Intäkter	-2,8	-2,8	-2,8	-2,8
<i>varav taxor och avgifter</i>	-2,8	-2,8	-2,8	-2,8
Kostnader	4,8	4,9	5	5
<i>varav personalkostnader</i>	3,7	3,7	3,7	3,7
Nettokostnader	1,9	2	2,1	2,1
Totalt Samhällsbyggnadssektorn				
Intäkter	-12,9	-13,2	-12,9	-12,9
<i>varav taxor och avgifter</i>	-7	-7,1	-7,1	-7,1
<i>varav hyror och arrenden</i>	-0,6	-0,6	-0,6	-0,6
<i>varav bidrag</i>	-0,2	-0,2	-0,2	-0,2
Kostnader	58,8	59,3	60,4	61,3
<i>varav personalkostnader</i>	18,1	17,5	16,9	16,9
<i>varav kapitalkostnader</i>	13,2	12,9	12,9	12,9
<i>varav bidrag</i>	1,7	1,8	1,8	1,8
Nettokostnader	45,9	46,2	47,6	48,5

Investeringsram

Samhällsbyggnadssektorns ekonomi, miljoner kronor	Budget 2022	Budget 2023	Budget 2024	Budget 2025
Investeringar				
Inventarier	1,1	0,3	0,1	0,1
Anläggningar/byggnader	0,6	0,2	0,2	0,2
Offentliga miljöer	5,4	1,6	1,8	1,7
Trafik	14,4	16,1	23,2	22,2
Mark	1,5	0,9	1	1
Övrigt	1,7	1,1	1,1	1
Nettokostnader	24,6	20,1	27,4	26,3

Barn- och utbildningssektorn

Förskola och pedagogisk omsorg / Fritidshem / Förskoleklass /
Grundskola / Grundsärskola / Gymnasieskola / Gymnasiesärskola /
Öppen förskola

Grunduppdrag

Barn- och utbildningssektorns uppdrag är att ge barn och elever i Eksjö kommun de bästa förutsättningarna att nå så långt som möjligt i sin utveckling och sitt lärande utifrån sina förutsättningar.

Budgetens överensstämmelse och koppling till verksamhetsplan

Budgetmaterialet har utformats för att uppfylla barn- och utbildningssektorns verksamhetsplaner och Eksjö kommuns kommunprogram.

Grunduppdrag

Barn- och utbildningssektorns grunduppdrag är att:

”Utbildningen inom skolväsendet syftar till att barn och elever ska inhämta och utveckla kunskaper och värden. Den ska främja alla barns och elevers utveckling och lärande samt en livslång lust att lära. Utbildningen ska också förmedla och förankra respekt för de mänskliga rättigheterna och de grundläggande demokratiska värderingar som det svenska samhället vilar på. I utbildningen ska hänsyn tas till barns och elevers olika behov. Barn och elever ska ges stöd och stimulans så att de utvecklas så långt som möjligt. En strävan ska vara att uppväga skillnader i barnens och elevernas förutsättningar att tillgodogöra sig utbildningen. Utbildningen syftar också till att i samarbete med hemmen främja barns och elevers allsidiga personliga utveckling till aktiva, kreativa, kompetenta och ansvarsställande individer och medborgare.” (Skollagen 2010:800, 1 kap, 4 §)

För att bibehålla nuvarande kvalitet i barn- och utbildningssektorns grunduppdrag har poster inom alla verksamheter identifierats, dels volymförändringar i antal barn och elever, lokalförsörjning, ökade kostnader för barn i behov av särskilt stöd. Sektorn har även minskade intäkter från migrationsverket vilket medför att kommunala medel behöver tillföras till studiehjälpen, modersmålsundervisning och annat stöd eftersom elevernas behov kvarstår.

Kommunprogrammet

I barn- och utbildningssektorns verksamhetsplaner finns effektkedjor där det är identifierat vad sektorn ska prioritera för att bidra till att de fyra effektmålen i kommunprogrammet ska uppnås. Barn- och utbildningssektorn har identifierat några poster för att förstärka detta arbete som är med i budgeten.

- Till effektmålet om *livskvalitet*, att Eksjö kommuns invånare upplever att de mår bra och känner sig nöjda med sin livssituation, finns indikatorer om att såväl skolnärvaron och elevernas

måluppfyllelse ska öka som att barn och elever känner sig trygga i verksamheterna.

- Till effektmålet om *attraktivitet*, att Eksjö kommun ska upplevas vara en attraktiv kommun att besöka, leva och verka i, finns indikatorer om hög kvalitet och måluppfyllelse, hög andel lärare med legitimation, omsorg på obekvämlig arbetstid erbjuds och öppettider är anpassade efter behov.
- Till effektmålet om *sambällsplanering* framgår att barn- och utbildningssektorn ska arbeta för att använda digitaliseringen som ett verktyg i förbättrings- och utvecklingsarbete. För att uppnå delmålen i *Nationell digitaliseringsstrategin för skolväsendet*, samt i *Digitaliseringsstrategi för skolväsendet i Eksjö Kommun* behövs minst de medel som satts av i budgetprocessen tidigare.

Omvärldsanalys

Av Barn- och utbildningssektorns budget 2022 finansieras 6,5 procent av statsbidrag från Skolverket som söks årligen. Statsbidragen följs upp med krav på återbetalning om villkoren i ansökan inte är uppfyllda. Skolkommisionen har i sitt slutbetänkande ”Samling för skolan” aviserat en förändring av systemet för skolans statsbidrag. Hur statsbidragssystemet påverkar barn- och utbildningssektorns totala budgetutrymme de närmaste åren är svårt att förutse.

De utvecklingsområden som Barn- och utbildningssektorn jobbar med för att förbättra måluppfyllelsen för alla barn och elever är följande:

- Lär miljön är tillgänglig för alla barn och elever
- Undervisningen är språk- och kunskapsutvecklande.
- Digitaliseringens möjligheter tas tillvara så att barn och elevers kunskapsutveckling gynnas.

Sveriges kommuner och regioner (SKR) har identifierat 13 trender som på sikt kan påverka förutsättningarna för offentlig verksamhet i Sverige utifrån pågående förändringar i samhället, både lokalt, nationellt och globalt. De trender som främst kan tänkas påverka barn- och utbildningsverksamheten i Eksjö kommun är ett minskat lokalt och regionalt handlingsutrymme, stigande förväntningar på välfärden, hårdare konkurrens om kompetens samt minskad tillit.

Handlingsutrymmet för förskolan har förändrats genom en ökad nationell styrning med detaljerade krav, när det gäller förskolans uppdrag, omfattning och utformning. Förskolans läroplan har reviderats och den nya läroplanen trädde i kraft i juli 2019. Bland annat har begreppet undervisning lyfts in i läroplanen vilket gör att förskolläraernas ansvar för undervisningen blivit tydligare än tidigare. Förskolechefens titel har ändrats till rektor. Frågor om ledarskap och undervisning har fått en större tydlighet. I läroplanen har skrivningarna om digital kompetens och programmering förstärkts.

Det minskande lokala och regionala handlingsutrymmet utgår från en ökad statlig styrning med nya krav i skollag och läroplan. Från och med den 1 juli

2018 är förskoleklassen obligatorisk och har ett eget kapitel i Lgr 22 och skrivningar kring digital kompetens har förstärkts, vilket ställt och ställer krav på personalens kompetens. Nya kursplaner för grundskolans ämnen har beslutats av regeringen och började gälla från den 1 juli 2022. I maj 2021 presenterades utredningen om en tioårig grundskola, vars förslag är att förskoleklass görs om till årskurs ett. Detta kommer kräva en kompetensutvecklingsinsats för att förskollärare som idag undervisar i förskoleklass ska bli behöriga för att undervisa i nya årskurs ett och två. I januari 2022 lades utredningen Mer tid till lärande fram och i juni togs beslut om extra studietid med två timmar per vecka för elever i årskurs fyra till nio samt utökad lovskola med 25 timmar för elever i årskurs nio. Lärare ska leda och ha ansvaret under studietiden, samtidigt som även annan personal ska kunna medverka.

Gymnasieskolan i Sverige är föremål för flera olika utredningar som sannolikt kommer påverka elever, personal och organisation framöver. En särskild utredare är utsedd och ska föreslå hur utbildning inom gymnasieskolan, gymnasiesärskolan, kommunal vuxenutbildning och särskild utbildning för vuxna bättre kan planeras och dimensioneras utifrån regionala och nationella kompetensbehov. Från 1 juli 2025 kommer ämnesbetyg införas i gymnasieskolan och gymnasiesärskolan. Parallellt med detta genomför Skolverket en revidering av flera kurs- och ämnesplaner.

2021 presenterades slutbetänkande av utredningen om bättre möjligheter för elever att nå kunskapskraven (SOU 2021:11). Slutbetänkandet presenterar flera förslag på åtgärder för att förbättra skolornas stöd- och elevhälsoarbete. Bland annat föreslås en numerär lägstanivå på tillgång till elevhälsans professioner som skulle innebära en utökning av resurser för framförallt skolläkare och skolpsykolog, men även skolsköterska och kurator. Betänkandet föreslår även förändringar för grundsärskolan som inte bara föreslås byta namn till anpassad grundskola utan också att eleverna ska få bättre hjälp att lära sig läsa, skriva och räkna i lågstadiet. Kunskaperna hos all personal som jobbar i anpassad grundskola och gymnasieskola ska höjas och eleverna ska få mer undervisning i engelska.

Det finns idag ett ökat krav och ökade förväntningar på välfärden och därmed också på förskolan och skolan. Från förskolan och skolans sida behöver tydliggöras vad som åligger verksamheten och vad som åligger andra aktörer gentemot vårdnadshavare och andra myndigheter. Ökade krav och förväntningar på förskolan och skolan tillsammans med en minskande tillit för samhällsinstitutioner kan innebära ett ökat tryck på personalen i verksamheten och här behöver skollledning på olika nivåer stödja underliggande nivåer i att vara trygga i sitt uppdrag.

Idag sker en stor in- och utflyttning i kommunen, men också en stor omflyttning inom kommunen. Detta innebär en utmaning för förskolan och skolan dels gällande organisationen, dels gällande grupprocesserna i grupperna och klasserna, då barn och elever kan komma inflyttande under pågående termin i en mycket större utsträckning än tidigare. Det ställer också krav på goda rutiner för överlämningar mellan förskolor och skolor, såväl inom kommunen som mellan kommuner. Den positiva elevutvecklingen sedan 2014 innebär utmaningar med att organisera en

förskola och skola som erbjuder lärmiljöer anpassade efter individernas behov och förutsättningar. Inte minst gäller det barn och elever med neuropsykiatriska funktionsnedsättningar och nyanlända barn och elever. Forskningen visar att det tar upp emot sju till åtta år att erövra ett fullt fungerande skolspråk för nyanlända elever. Arbetet med studiehandledning är ett sätt att stärka dessa elever. Här ligger utmaningen att hitta studiehandledare i alla de språk som behövs och som kan utföra detta uppdrag på ett bra sätt. Idag kan behovet mötas bättre genom att fjärrundervisningen har utvecklats. Det kan dock vara svårt med studiehandledning via fjärrundervisning för yngre elever. Arbetet med språk- och kunskapsutvecklande arbetsätt är en annan del i att bättre kunna möta behoven hos barn och elever med annat modersmål, men som också gynnar svenskfödda barn och elever och på sikt kan bidra till en ökad måluppfyllelse.

Under Coronapandemin har sektorns medarbetare anpassat undervisning och aktiviteter vilket inneburit att verksamheternas digitalisering har skyndats på samt digitala verktyg har utnyttjats och testats. Möten, kompetensutveckling och utvecklingssamtal har genomförts digitalt och har på så sätt ökat kompetensen hos användarna och därmed skapat större förståelse för digitaliseringens möjligheter. Digitalisering och artificiell intelligens genomsyrar redan idag samhället och kommer att göra det i än högre utsträckning framöver. Här gäller det att se och ta tillvara digitaliseringens möjligheter så att barnens och elevernas lärande gynnas och en effektivisering av det administrativa arbetet i verksamheterna kan ske. För att möjliggöra att välgrundade beslut tas gällande såväl undervisning som inköp av digitala verktyg och lärresurser, krävs att adekvat digital kompetens finns i verksamheten. Digitaliseringen ger stora möjligheter, men är samtidigt kostnadsdrivande och riskerar att ta resurser från annan viktig verksamhet.

Många kommuner har svårt att rekrytera lärare och konkurrensen har ökat. För att säkerställa en god kvalitet och likvärdiga förutsättningar på Eksjö kommuns skolor måste verksamheten sträva efter att rekrytera men också behålla legitimerade lärare och kompetenta rektorer. Rekrytering av lärare och rektorer är en utmaning såväl idag som i framtiden. Eksjö kommun måste sticka ut som en attraktiv arbetsgivare med en god arbetsmiljö, dit utbildad och behörig personal söker sig samt vara offensiva i marknadsföringen av kommunen, till exempel på högskolor och universitet.

Känslighetsanalys

Det råder i slutet av 2022 en viss osäkerhet kring utformning, nivåer och villkor för statsbidrag från Skolverket.

Med tanke på världsläget råder det en stor osäkerhet kring hur mycket kostnaderna för skolskjuts, livsmedel och hyror kommer att öka. Dessa tre områden står för 17,5 procent av barn-utbildningssektorns budget 2022.

De senaste åren har kostnaden för elevplaceringar i andra kommuner och boenden ökat. Denna trend har en betydande budgetpåverkan, då det rör

sig om stora belopp per enskild individ. Vid fler elevplaceringar innebär det en stor risk kopplat till budget. En extern placering kostar cirka 0,8 miljoner kronor.

Då antalet elever minskar något vid gymnasieskolan medför de negativa volymförändringarna en minskad budgetram vilket innebär en ekonomisk osäkerhet. Detta eftersom det är samma antal klasser och program som tidigare. Även om det är några färre elever i några klasser behövs samma antal lärare för att kunna bedriva verksamheten.

Antalet barn och elever i behov av särskilt stöd ökar liksom omfattningen av det särskilda stödet.

Verksamhetsförändringar

Jämfört med kommunfullmäktiges fastställda sektorsram för barn- och utbildningssektorn 2023 har nedanstående justeringar beslutats om i årets budgetprocess för planperioden 2023-2025.

År	Ram
2023	+16,1 miljoner kronor
2024	+15,3 miljoner kronor
2025	+16,8 miljoner kronor

I budgetprocessen 2023-2025 är inga verksamhetsspecifika ramar beslutade ännu. Beslut om detta kommer i internbudgetprocessen. I barn- och utbildningssektorns ram ska beaktas:

- att resurser tillförs för beräknade volym- och hyresökningar
- att ändra arbetssätt på Nattis
- att tidigare beslut om om- och tillbyggnad av Norrtullskolan skjuts till 2026
- att resurser för SvA-lärare inte tillförs
- att minska resurser inom grundsärskolan och gymnasiesärskolan
- att tillfälligt vakanshålla tjänster där det är möjligt
- att minska resurser för kompetensutveckling

Utöver ovanstående finns det i tidigare budgetprocess beslutat om förändringar som påverkar budgetramen för kommande år. Vid jämförelse med kommunfullmäktiges sektorsram för barn- och utbildningssektorn 2022 blir de totala förändringarna i politiska prioriteringar för planperioden 2023-2025 följande:

År	Ram
2023	+25,2 miljoner kronor
2024	+26,2 miljoner kronor
2025	+27,7 miljoner kronor

Barn- och utbildningssektorns driftsram leder till följande verksamhetsförändringar per verksamhet.

Öppen förskola

Ingen verksamhetsförändring.

Förskola 1-5 år och pedagogisk omsorg

Verksamhetens resurser justeras utifrån volymförändringar. Medel tillförs för tilläggsbelopp för barn i särskilt behov och för ökad barnomsorgspeng till de fristående förskolorna.

Barn- och utbildningssektorn ska genomföra effektiviseringar inom nattis gällande arbetssätt och organisation.

Förskollärare och lärare i fritidshem på nattis kommer ersättas av barnskötare.

Fritidshem

Verksamhetens resurser justeras utifrån volymförändringar.

Förskoleklass

Verksamhetens resurser justeras utifrån volymförändringar. Verksamheten minskar medel till fortbildning för lärare i förskoleklass under 2023.

Grundskola

Verksamhetens resurser justeras utifrån volymförändringar. Resurser tillförs för merkostnader vid placering av elever vid externa skolor, tilläggsbelopp för elever i särskilt behov, skolledare samt utökad studietid och lovskola.

Tidigare beslut gällande om- och tillbyggnation Norrtullskolan skjuts från 2024 till 2026.

Grundsärskola

Verksamhetens resurser justeras utifrån volymförändringar.

Personalminskningar kommer att ske.

Gymnasieskola inklusive elevhem och aktivitetsansvar

Verksamhetens resurser justeras utifrån volymförändringar. Medel tillförs för återläggning av tidigare neddragningar som inte kunnat effektueras.

Gymnasiesärskola

Verksamhetens resurser justeras utifrån volymförändringar.

Personalminskningar kommer att ske.

Sektorsövergripande

Medel tillförs för hyreskostnader, skolskjutskostnader, och livsmedelskostnader enligt index. Vidare tillförs medel till måltidsverksamheten och elevhälsan.

Merparten av det tillförda inom sektorsövergripande kommer fördelas ut till respektive verksamhet.

Investeringar

Barn- och utbildningssektorns investeringsram för de kommande tre åren är:

År	Ram
2023	4,1 miljoner kronor
2024	4,1 miljoner kronor
2025	4,1 miljoner kronor

Investeringarna avser till stor del till reinvestering av förskolans och skolans inventarier för att behålla en förskola/skola som är ändamålsenligt inredd och utrustad.

Driftram

Barn- och utbildningssektorns ekonomi, miljoner kronor	Budget 2022	Budget 2023	Budget 2024	Budget 2025
Öppen förskola				
Intäkter	-0,7	-0,7	-0,7	-0,7
Kostnader	1,8	1,8	1,8	1,8
<i>varav personalkostnader</i>	<i>0,7</i>	<i>0,7</i>	<i>0,7</i>	<i>0,7</i>
Nettokostnader	1,2	1,2	1,2	1,2
Förskola 1-5 år och pedagogisk omsorg				
Intäkter	-24,0	-24,0	-24,0	-24,0
Kostnader	133,0	135,7	133,9	133,8
<i>varav personalkostnader</i>	<i>94,9</i>	<i>94,5</i>	<i>92,8</i>	<i>92,7</i>
<i>varav interkommunala ersättningar</i>	<i>13,3</i>	<i>13,3</i>	<i>13,3</i>	<i>13,3</i>
Nettokostnader	108,9	111,6	109,9	109,8
Fritidshem				
Intäkter	-6,4	-6,4	-6,4	-6,4
Kostnader	21,2	21,4	21,0	21,0
<i>varav personalkostnader</i>	<i>20,6</i>	<i>20,8</i>	<i>20,4</i>	<i>20,4</i>
<i>varav interkommunala ersättningar</i>	<i>-0,1</i>	<i>-0,1</i>	<i>-0,1</i>	<i>-0,1</i>
Nettokostnader	14,8	15,0	14,6	14,6
Förskoleklass				
Intäkter	-0,4	-0,4	-0,4	-0,4
Kostnader	10,8	10,1	10,6	10,7
<i>varav personalkostnader</i>	<i>10,5</i>	<i>9,7</i>	<i>10,1</i>	<i>10,2</i>
<i>varav interkommunala ersättningar</i>	<i>-0,1</i>	<i>-0,1</i>	<i>-0,1</i>	<i>-0,1</i>
Nettokostnader	10,4	9,7	10,2	10,2
Grundskola				
Intäkter	-32,1	-32,1	-32,1	-32,1
Kostnader	217,8	226,8	227,1	227,1
<i>varav personalkostnader</i>	<i>152,5</i>	<i>158,9</i>	<i>159,6</i>	<i>159,6</i>
<i>varav interkommunala ersättningar</i>	<i>-4,9</i>	<i>-4,9</i>	<i>-4,9</i>	<i>-4,9</i>
Nettokostnader	185,7	194,7	195,1	195,1
Grundsärskola				
Intäkter	-1,1	-1,1	-1,1	-1,1
Kostnader	17,6	18,0	17,5	15,9
<i>varav personalkostnader</i>	<i>16,0</i>	<i>16,4</i>	<i>15,8</i>	<i>14,3</i>
<i>varav interkommunala ersättningar</i>	<i>0,4</i>	<i>0,4</i>	<i>0,4</i>	<i>0,4</i>
Nettokostnader	16,6	17,0	16,4	14,8

Barn- och utbildningssektorns ekonomi, miljoner kronor	Budget 2022	Budget 2023	Budget 2024	Budget 2025
Gymnasieskola, inklusive elevhem och kommunalt aktivitetsansvar				
Intäkter	-21,2	-21,2	-21,2	-21,2
Kostnader	99,8	103,7	104,2	104,3
<i>varav personalkostnader</i>	49,0	52,9	53,4	53,5
<i>varav interkommunala ersättningar</i>	13,6	13,6	13,6	13,6
Nettokostnader	78,6	82,5	83,0	83,1
Gymnasiesärskola				
Intäkter	-5,7	-5,7	-5,7	-5,7
Kostnader	13,5	14,3	14,3	15,5
<i>varav personalkostnader</i>	9,5	10,3	10,2	11,5
<i>varav interkommunala ersättningar</i>	-4,7	-4,7	-4,7	-4,7
Nettokostnader	7,8	8,6	8,6	9,8
Sektorsövergripande (inklusive elevhälsa och måltider)				
Intäkter	-4,5	-4,5	-4,5	-4,5
Kostnader	71,9	83,2	85,4	87,2
<i>varav personalkostnader</i>	14,3	15,6	15,6	15,6
Nettokostnader	67,4	78,7	80,9	82,6
Sektorn totalt				
Intäkter	-96,2	-96,2	-96,2	-96,2
Kostnader	587,6	615,0	615,9	617,4
<i>varav personalkostnader</i>	368,0	379,9	378,7	378,4
<i>varav interkommunala ersättningar</i>	17,5	17,5	17,5	17,5
Nettokostnader	491,4	518,9	519,8	521,3

Investeringsram

Barn- och utbildningssektorns ekonomi, miljoner kronor	Budget 2022	Budget 2023	Budget 2024	Budget 2025
Investeringar				
Investeringar	8,8	4,1	4,1	4,1

Sociala sektorn

Äldreomsorg och hälso- och sjukvård / Individ- och familjeomsorg /
Gemensamma stödfunktioner

Grunduppdrag

Sociala sektorns uppdrag är att främja människors ekonomiska och sociala trygghet, jämlikhet i levnadsvillkor och aktiva deltagande i samhällslivet genom de uppdrag som finns i Socialtjänstlagen (SOL), kommunal hälso- och sjukvård enligt Hälso- och Sjukvårdslag (HSL), Lagen om vissa bestämmelser om Vård av Unga (LVU), Lagen om Vård av Missbrukare i vissa fall (LVM), Lagen om Unga Lagöverträdare (LuL), Lag om Stöd och Service till vissa funktionshindrade (LSS).

Socialtjänsten ska inriktas på att frigöra och utveckla enskilda och grupperns egna resurser och verksamheterna ska bygga på respekt för människors självbestämmande och integritet.

Socialnämnden ska uppfylla de krav och mål som gäller enligt lagar och andra föreskrifter om hälso- och sjukvård, socialtjänst och stöd och service till vissa funktionshindrade. Det systematiska kvalitetsarbetet ska utgå från övergripande mål, grundläggande värderingar och patientsäkerhet genom en god och säker vård och omsorg.

Alla som bor eller vistas i kommunen som har behov av behovsprövade eller öppna insatser som de inte kan tillgodose **på egen hand eller på annat sätt genom annan huvudman omfattas av för sektorn aktuell lagstiftning. Insatser kan vara både biståndsbedömda samt i form av råd och stöd som är generellt utformat. Målgruppen har ingen begränsning avseende ålder.**

Särskilt uttalade målgrupper är

- Barn och unga
- Familjer
- Vuxna
- Äldre personer
- Personer med funktionsnedsättning
- Personer med psykisk ohälsa
- Personer med missbruk och beroendeproblematik
- Personer som vårdar eller stödjer närstående
- Brottsoffer
- Skuldsatta personer
- Hemsjukvårdspatienter

Antal medarbetare är 940 tillsvidareanställda fördelat på 866 årsarbetare (2022-08-31).

Budgetens överensstämmelse och koppling till verksamhetsplan

För att bibehålla nuvarande nivå av kvalitet av grunduppdrag och till de fyra effektmålen i kommunprogrammet enligt sektorns verksamhetsplan ger budgeten de förutsättningarna.

Omvärldsanalys

Trender som bedöms påverka sektorns verksamhet de närmast kommande 2-3 åren med både stor sannolikhet och stor betydelse är:

- Stigande förväntningar på välfärden
- Konkurrens om kompetens
- Ny teknik
- Integration
- Samhällets sårbarhet

Framtidens socialtjänst behöver anpassa sig till ett samhälle där invånarna förväntar sig ökad tillgänglighet, öppenhet och innovation. Det pågår en lagändring av Socialtjänstlagen för framtidens socialtjänst med ambitionen om en hållbar och förebyggande socialtjänst. Det kräver transparens, nya kommunikationsvägar för att erbjuda stöd, delaktighet och ökad tillgänglighet. Omställningen till Nära vård med en gemensam viljeinriktning i länet för att tillsammans möta framtidens behov inom området främjande hälsa, stöd, omsorg och vård pågår. Omställningen berör primärvården, som utförs av såväl region och kommun, hela hälso- och sjukvårdssystemet, socialtjänsten, förskola och skola, samhällsplanering, fritids- och kultursektorn och samverkan med civilsamhällets olika aktörer. Sektorn har identifierat olika aktiviteter för omställningen till Nära vård. En aktivitet är att införa förebyggande arbetssätt i all vård och omsorg genom teamsamverkan. Samverkansformer behöver utvecklas för att kunna samverka med fler och kanske andra aktörer än tidigare, och på så sätt se till hela människan.

Demografin förändras, det blir fler äldre och invånarna kommer från olika kulturer som har annan bakgrund och andra värderingar. Att stärka kompetensen hos de medarbetare som finns och samtidigt rekrytera ny kompetens för att hantera välfärdsutmaningen framöver. Personal- och kompetensförsörjning är en stor utmaning inför framtiden.

Den digitala utvecklingen gör att det är viktigt att kunna tillgodose invånarnas förväntningar gällande olika e-lösningar. Arbetet kommer att präglas av implementering och utveckling av olika digitala lösningar och system, vilka möjliggör nya arbetssätt.

Ökat fokus på integration behövs för att skapa bra förutsättningar för nyanländas integration i samhället.

Klimatförändringar i form av översvämningar och torka, cyberattacker, pandemier och terrorism har gjort oss medvetna om samhällets sårbarhet. Pandemin åskådliggjorde betydelsen av förändringsbenägna och flexibla verksamheter i en allt mer osäker omvärld. Arbete med pandemiplan och kontinuitetsplaner behöver vara ett ständigt pågående arbete inom sektorn.

Den samhällsekonomiska bild som tidigare beskrivits i detta dokumentets förvaltningsberättelse påverkar såväl sociala sektorns egna kostnader för exempelvis fastigheter som specifika verksamhetskostnader som exempelvis ökade livsmedelskostnader inom måltidsverksamheten och potentiellt ökade kostnader för ekonomiskt bistånd.

Känslighetsanalys

Av sociala sektorns olika ansvarsområden finns det flera verksamheter där det kan ske snabba förändringar, vilket kan påverka det ekonomiska utfallet såväl positivt som negativt, däribland ordinärt och särskilt boende inom äldreomsorgen, stöd och service till funktionshindrade, ekonomiskt bistånd, hemsjukvårdspatienter samt externa placeringar.

Inom funktionshinderomsorgen LSS kan en ökning av ett fåtal individer medföra stora kostnadsökningar för sektorn. Kostnaden för varje nytt LSS-ärende varierar men rör sig som snitt om ca 0,5 miljoner kronor per år.

Inom äldreomsorgen råder det kö för plats på särskilt boende. Om IVO bedömer att den enskilde fått vänta oskäligt länge på plats kan kommunen dömas av förvaltningsrätten att betala vite.

Placeringar av såväl vuxna som barn- och ungdomar inom socialt stöd och LSS är volymkänslig och svårt att förutsäga långt i förväg när och hur många som kommer att behöva insatser, exempelvis placering på behandlingshem. Ofta handlar det om ett fåtal individer, men som kan bli mycket kostsamma då kostnaden per insats och dygn varierar mycket, till exempel från dygnskostnader som motsvarar helårsbelopp från cirka 0,5 miljoner kronor till 4 miljoner kronor.

Det finns känslighet i hur insatserna kring ekonomiskt bistånd utvecklas framöver. Nuvarande konjunkturutveckling, som tidigare beskrivits i förvaltningsberättelsen, med kraftig påverkan på priser samt förväntad minskad framtida efterfrågan på arbetskraft i näringslivet kan betydande påverka kostnadsutfallet för ekonomiskt bistånd och därmed sektorns budgetram. Helårsprognosen för ekonomiskt bistånd uppgår år 2022 till 25,1 miljoner kronor vilket innebär en avvikelse mot budget på 3,4 miljoner kronor. År 2020 och år 2021 var utfallet 25,9 miljoner kronor respektive 26,9 miljoner kronor.

Verksamhetsförändringar

Jämfört med kommunfullmäktiges fastställda sektorsram för sociala sektorn 2023 har nedanstående justeringar beslutats om i årets budgetprocess för planperioden 2023-2025.

År	Ram
2023	+22,7 miljoner kronor

2024	+23,4 miljoner kronor
2025	+24,8 miljoner kronor

I budgetprocessen 2023-2025 är inga verksamhets specifika ramar beslutade ännu. Beslut om detta kommer i internbudgetprocessen. I sociala sektorns ram ska beaktas:

- att resurser tillförs för beräknat ökade volymer inom äldre- och funktionshinderomsorg samt socialt stöd
- att höja måltidsavgifter
- att minskad bemanning inom korttidsvistelse och gruppboende
- att fastighetsåtgärder genomförs för Kärntvätten
- att praktiksamordnare sociala sektorn samt tillväxt- och utvecklingssektorn om 75 procent tjänst tillförs
- att utbildning i palliativ vård genomförs

Utöver ovanstående finns det i tidigare budgetprocess beslutat om förändringar som påverkar budgetramen för kommande år. Vid jämförelse med kommunfullmäktiges sektorsram för sociala sektorn 2022 blir de totala förändringarna i politiska prioriteringar för planperioden 2023-2025 följande:

År	Ram
2023	+19,9 miljoner kronor
2024	+19,2 miljoner kronor
2025	+20,7 miljoner kronor

Sociala sektorns driftsram leder till följande verksamhetsförändringar per verksamhet.

Äldreomsorg

Utökade medel ges för tjänsten administration samordnare särskilt boende samt för vidare arbete med nyckelfri hemtjänst. År 2024 och 2025 tillförs medel med hänsyn tagen till volymförändring inom verksamheten utifrån befolkningsprognos.

Måltidsverksamheten

Medel tillförs för kompensation av indexökning i priser av livsmedel, ökade transportkostnader samt revidering av intäkter för måltidsabonnemang på särskilt boende till 95 procent. Likaså tillförs medel för ökade hyreskostnader relaterat till nytt kök Marieberg. Måltidsavgifter matabonnemang särskilt boende samt måltidsavgifter matdistribution och restauranger höjs.

Hälsa- & sjukvård

Det statsbidragsgrundande arbetet med utökad bemanning av sjuksköterskor på särskilda boenden sker år 2023 inom ordinarie budgetram. Medel tillförs för hemsjukvårdsavgifter.

Stöd och service till funktionshindrade (LSS/SFB)

Verksamheten tillförs medel för utökning av två chefstjänster inom individ- och familjeomsorgen samt för kompensation av volymförändring inom LSS/SFB. Likaså ges medel för återtagande av del av tidigare beslutad besparingsnivå på bostad med särskild service som inte gett full effekt. Utökad budget tillförs även för fastighetsåtgärder samt för LSS-boende som ersättning till nuvarande satellitboende. Minskning i bemanning sker på korttidsvistelse samt på gruppboende med utökade belopp från 2024.

Socialt stöd

Medel tillförs för fastighetsåtgärder samt leasing av fler bilar hos arbetsmarknadsenheten. Utökad budgetutrymme ges även för att kompensera framtida förändringar i intäkter från Migrationsverket samt för placeringskostnader. Budgettillskott sker även för försörjningsstöd men med minskade belopp år 2024 och 2025. Ny praktiksamordnarejänst sociala sektorn/tillväxt- och utvecklingssektorn införs från 2023 och kompensation ges för städ och gemensamma regionala kostnader i verksamheten. Den nuvarande tillfälliga utökningen av tjänster inom arbetsmarknadsenheten avvecklas från år 2024.

Sektorsövergripande

Budgetresurser utökas för justering av hyres- och driftskostnader samt från 2024 även för indexökning av hyres- och driftskostnader. Nära vård-arbetet ryms in i befintligt driftsram år 2023 och 2024, likaså brandskyddsutbildningar år 2024. Utökade budgetresurser ges för gemensam systemförvaltning av verksamheten Pulsen Combine på höglandet samt för utbildning i palliativvård. Vidare görs återtagning av del av tidigare års neddragning kopplat till hela sociala sektorn.

Investeringar

Sociala sektorns investeringsram för de kommande tre åren är:

År	Ram
2023	7,1 miljoner kronor
2024	2,9 miljoner kronor
2025	2,1 miljoner kronor

Under planperioden ska investeringsmedlen användas till bland annat trygghetslarm, möbler, sängar, hjälpmedel, cyklar, markiser samt läkemedelsskåp inom verksamheterna.

Driftram

Sociala sektorns ekonomi, miljoner kronor	Budget 2022	Budget 2023	Budget 2024	Budget 2025
Äldreomsorg särskilt boende				
Intäkter	-17,9	-17,9	-17,9	-17,9
Kostnader	132,6	133,5	133,5	133,5
<i>varav personalkostnader</i>	102,3	103,2	103,2	103,2
Nettokostnader	114,7	115,6	115,6	115,6
Äldreomsorg ordinärt boende				
Intäkter	-90,1	-90,2	-90,2	-90,2
Kostnader	180,3	181,0	182,2	182,2
<i>varav personalkostnader</i>	89,0	89,4	89,4	89,4
Nettokostnader	90,2	90,8	92,0	92,0
Måltidsverksamhet				
Intäkter	-15,5	-16,8	-16,8	-16,8
Kostnader	21,8	23,7	23,8	24,0
<i>varav personalkostnader</i>	11,6	11,7	11,7	11,7
Nettokostnader	6,3	6,9	7,1	7,3
Bemanningsenhet				
Intäkter	0,0	0,0	0,0	0,0
Kostnader	5,2	5,3	5,3	5,3
<i>varav personalkostnader</i>	4,0	4,1	4,1	4,1
Nettokostnader	5,2	5,3	5,3	5,3
Hälso- och sjukvård				
Intäkter	-2,4	-3,7	-2,3	-2,3
Kostnader	36,5	36,7	36,7	36,7
<i>varav personalkostnader</i>	27,2	27,3	27,3	27,3
Nettokostnader	34,1	33,0	34,4	34,4
LSS/SFB-verksamhet				
Intäkter	-87,2	-87,2	-87,2	-87,2
Kostnader	199,2	201,1	200,9	201,2
<i>varav personalkostnader</i>	151,0	152,2	152,1	152,4
Nettokostnader	112,0	113,9	113,7	114,0
Socialt stöd				
Intäkter	-25,1	-23,4	-23,4	-23,4
Kostnader	132,8	148,2	144,6	144,1
<i>varav personalkostnader</i>	75,0	78,0	76,9	76,9
<i>varav kostnader ek bistånd</i>	21,7	22,2	20,5	20,0
Nettokostnader	107,7	124,8	121,2	120,7
Sektorsövergripande				
Intäkter	0,0	-0,8	-0,8	0,0
Kostnader	18,6	21,2	21,5	22,2
<i>varav personalkostnader</i>	8,9	10,1	10,1	10,1
Nettokostnader	18,5	20,4	20,7	22,1

Sociala sektorns ekonomi, miljoner kronor	Budget 2022	Budget 2023	Budget 2024	Budget 2025
Sektorn totalt				
Intäkter	-238,2	-240,0	-238,6	-237,8
Kostnader	727,1	750,7	748,6	749,2
<i>varav personalkostnader</i>	469,0	476,0	474,8	475,1
Nettokostnader	488,9	510,7	509,9	511,4

Investeringsram

Sociala sektorns ekonomi, miljoner kronor	Budget 2022	Budget 2023	Budget 2024	Budget 2025
Investeringar				
Intäkter	0,0	0,0	0,0	0,0
Kostnader	8,0	7,1	2,9	2,1
Nettokostnader	8,0	7,1	2,9	2,1

Tillväxt- och utvecklingssektorn

Kultur / Fritid / Högskola Campus I12 / Vuxenutbildning Vux I12 /
Näringsliv /Turism

Grunduppdrag

Tillväxt- och utvecklingssektorns uppdrag är att uppmuntra inflyttning till kommunen, av såväl individer som företag. Sektorn arbetar för att invånarna i Eksjö kommun ska erbjudas bra kultur och fritidsutbud samt ges möjlighet till att vidareutbilda sig. Sektorn ska även ge möjlighet för ungdomar till en meningsfull fritid samt främja ett gott näringsliv i kommunen.

Budgetens överensstämmelse och koppling till verksamhetsplan

Grunduppdrag

I syfte att uppmuntra till inflyttning och marknadsföra Eksjö kommun som en attraktiv kommun fortsätter arbetet med att planera för en kulturscen med drift från och med halvåret 2025. För Eksjö som kultur och arrangemangskommun är det viktigt med en kulturscen som skapar förutsättningar för ett rikt kulturliv. För att förbättra arbetet mellan sektorerna med barn och unga, har en ungdomskoordinator anställts på Sociala sektorn. Tillväxt- och utvecklingssektorn delfinansierar tjänsten.

Kommunprogrammet

I tillväxt- och utvecklingssektorns verksamhetsplan finns några effektkedjor där det är identifierat vad sektorn ska prioritera för att bidra till att de fyra effektmålen i kommunprogrammet ska uppnås. I budget 2023–2025 förstärks följande post:

- Till effektmålet attraktivitet, att Eksjö kommun ska upplevas som en attraktiv kommun att besöka, leva och verka i, bidrar en kulturscen till att Eksjö kommun stärker sin roll som kultur- och arrangemangskommun.

Omvärldsanalys

Det säkerhetspolitiska läget i Europa har snabbt förändrats under 2022. Detta har påverkat priset på el, drivmedel och livsmedel. De höjda elpriserna i södra Sverige påverkar företagen och det är stor risk att antalet konkurser och friställningar av personal ökar. Det märks även en problematik kring transporter med ökade ledtider som följd samt även brist och ökade kostnader på råvaror och insatsvaror. Kraftigt ökade priser och brist på material har en stor påverkan på många branscher. Orderingen minskar förväntas minska.

Föreningslivet har aviserat en oro för ökade el- och hyreskostnader som kan påverka deras verksamheter negativt.

Sveriges Kommuner och Regioner (SKR) har identifierat 13 trender som kan påverka det kommunala arbetet. TUS sektor har prioriterat tre av dessa som tros kunna påverka verksamheten i särskild grad.

Trenden Polarisering

Inom flera områden i samhället ökar polariseringen. Ojämligheten i levnadsvillkor ökar, både mellan individer och mellan olika bostadsområden. Inkomstskillnaderna växer liksom skillnaderna i sysselsättning och hälsa. Samtidigt präglas det samhällsliga samtalet av allt mer personligt tyckande. Sektorn bedömer att trenden kan få till följd att färre nyttjar kultur eller deltar i föreningsliv. Det kan även leda till minskad köpkraft inom vissa segment. På den positiva sidan kan det även leda till att andra typer av affärer eller näringsliv kommer fram. För att möta detta arbetar sektorn med olika insatser och aktiviteter som bjuder in olika målgrupper.

Trenden Ökat fokus på landsbygden

Sektorn bedömer att trenden kan ha positiv påverkan genom att statliga projektmedel och EU-medel riktar in sig på stödåtgärder för att lyfta landsbygdsföretagande och landsbygdsutveckling. Dessutom tenderar trenden att leda till ökat fokus på hållbarhet, närodlat samt att tillvarata lokala resurser vilket kan avspeglas hos såväl företag som individer.

Vattenfall planerar för att bygga en vindkraftpark utanför Bruzaholm vilket kan generera stödpengar till olika projekt inom föreningar. Byggnationen av vindkraftparken ger också möjlighet till ökade affärer för lokala företag samt arbetstillfällen.

Trenden Fokus på integration

Viktigt här är att nå ut till barn med olika bakgrund och förutsättningar för att bjuda in dem att komma in i samhället, föreningslivet och idrotten. För att öppna upp för bredare målgrupper och fler möjligheter måste man även arbeta med olika och nya kommunikationsvägar. Ökade ansträngningar för att möjliggöra integration behöver göras, samtidigt som ordinarie verksamhet inte får ges avkall på. Med begränsade resurser skapar det en nödvändighet för nytänkande och att bjuda in målgruppen till att delta i arbetet. Sommarlovsverksamheten är en insats där sektorer arbetade i samverkan för att nå ut till bredare målgrupper.

Trenden pekar på att intresset ökar när det gäller att utöva icke organiserade aktiviteter. Möjligheten att aktivera sig när det passar individen är mer lockande än att vara bunden till en viss tidpunkt. För att möta denna förändring behöver sektorn fånga upp och om möjligt tillgodose behovet av lämpliga platser och lokaler där dessa aktiviteter kan utövas, till exempel näridrottsplats och skateområde vid Storegårdsområdet i Eksjö eller platser i Mariannelund.

Eksjö kommuns befolkning har under senare tid inte ökat som förväntats i tidigare prognoser. Ett levande civilsamhälle, tillgängliga anläggningar och ett rikt kulturliv är alla viktiga komponenter när en person eller en familj väljer att flytta till ett nytt område eller en ny kommun. Det ställer krav på en professionell, innovativ sektor/förvaltning och utveckling av kommunens kultur-, fritids- och idrottsutbud. Tillväxt- och

utvecklingssektorn har här möjlighet att aktivt verka för kommunens nytänkande och attraktivitet. För att bibehålla attraktivitet krävs det fortsatt bra information om kommunen, efterfrågat utbud samt underhåll på anläggningar och leder.

Övriga faktorer som påverkar tillväxt- och utvecklingssektorn

Den ökade inflationen ger kostnadsökningar som påverkar verksamheternas budget.

Sommaren 2022 har haft bra kundsiffror för handel och besöksnäring då många valt att semestra hemma samt att andelen turister från utlandet varit relativt hög.

Behovet av lägenheter är fortfarande stort inom hela Eksjö kommun. Försvarsmakten med verksamhet och utbildning i Eksjö expanderar och anställer mer militär och civil personal.

Betydelsen av kontakter och nätverk har blivit allt mer viktigt för arbetssökandes väg till arbete och en fast etablering på arbetsmarknaden. Kunskap om informella men även digitala rekryteringskanaler har alltså en stor betydelse för att förstå och kunna effektivisera den lokala arbetsmarknadens rekryteringar. Att tillvarata kompetensen hos individer som står utanför arbetsmarknaden är av stor vikt. En stor del av utrikesfödda bedöms ha en lång väg till arbetsmarknaden och för många är tröskeln att börja arbeta enormt stor bland annat på grund av språksvårigheter.

Företagens kompetensbehov är spritt i såväl yrkesinriktningar som nivåer, vilket är en utmaning för att skapa utbildningar som får full täckning.

Kulturen är viktig för alla människor, och i en kultur- och arrangemangskommun som Eksjö kommun finns en tradition av att engagera sig i kulturyttranden och att skapa arrangemang till nytta för allmänheten. Det leder till att det efterfrågas yta för övning och uppträdanden. Det är viktigt att sektorn möter upp och säkrar långsiktiga lösningar för lokalbehov. Även att arbeta med kulturarrangemang över hela kommunen.

Medier som når ut till målgruppen förändras och alltmer används sociala medier och digitala kanaler för kommunikation. För att nå ut med information i mediebruset blir kontakter med exempelvis influencers allt viktigare för att nå ungdomar. Målgruppsanalyser och val av kommunikationskanal efter målgrupp och meddelande blir allt viktigare.

Vikten av att bygga platsvarumärken och att vara konkurrenskraftig har ökat. Samarbete mellan kommun, näringsliv, föreningar och invånare är viktig för att bygga vidare på platsvarumärket vi har och för att attrahera fler besökare till besöksnäring och handel.

För att kunna hantera framtidens utmaningar behöver många aktörer arbeta tätt tillsammans. Framgångsfaktorer är att stärka samarbetet inom

kommunen men också samverka ännu mer med andra kommuner, regionen, näringsliv, myndigheter och civilsamhället.

Det digitala samhället och digital delaktighet

Inom kultur-, idrotts- och fritidsområdet behöver kommunen anpassa sig för att möta invånarnas krav kopplade till nya sporter och trender. Nya organisationsformer uppkommer för vilka befintliga föreningsstöd inte är anpassade. Det ställs också krav på att kommunens information och verksamheter ska anpassas till nya målgrupper, att nya digitala verktyg ska finnas tillgängliga och att verksamheten ska effektiviseras. Kommuninvånarnas förväntningar på tillgång och kvalitet i den kommunala servicen har ökat under senare år och förväntas öka framöver. Det finns även förväntningar på att lokaler och anläggningar är uppkopplade och att de tekniska lösningarna som erbjuds är uppdaterade. Tillgången till information ska säkerställas för de personer i samhället som inte har tillgång till eller kunskap om den nya digitala tekniken.

Känslighetsanalys

Verksamheterna inom sektorn är beroende av externa medel för att kunna utveckla projekt, förstudier, utbildningar etcetera. Om dessa externa medel inte beviljas påverkas utbudet av exempelvis vuxenutbildningar inom Eksjö kommun. Uteblivna externa medel påverkar även det ekonomiska utfallet. ’

Verksamheten inom Campus i12 och Vux i12 är starkt beroende av politiska prioriteringar på nationell nivå. Campus i12 bedriver utbildningar inom högskola och YH-utbildningar (yrkeshögskola). Campus i12:s utbildningar inom YH är i dagsläget samtliga två-åriga och Myndigheten för yrkeshögskolan (Myh) har 2021 beviljat tre starter vilket innebär att nuvarande utbud kommer att drivas till 2025. Nya utbildningar som ligger i linje med det lokala och regionala behovet undersöks kontinuerligt genom kompetensbehovsanalyser som genomförs i samverkan mellan Campus i12 och näringslivsenhet. För att täcka kostnader behöver fler utbildningar drivas med samordningsmöjligheter. Om antalet platser inte fylls eller om studerande avbryter sin utbildning minskas kostnadstäckningen.

Uteblivna utbildningar inom Campus i12 påverkar även näringslivet inom kommunen som står inför stora utmaningar med personaltillsättning. Genom ett starkt samarbete mellan vuxenutbildningarna och näringslivet kan näringslivet hitta rätt personal till rätt verksamhet redan under utbildningens gång.

Större delen av affärsutvecklingstjänsten hos näringslivsavdelningen är finansierad av Science Park och uppdraget affärsutveckling är beroende av den externa finansieringen.

Antal besök vid olika arrangemang påverkar utfallet av kultur-och fritidsavdelningarnas budget. Hur många som besöker arrangemang är beroende av bland annat konjunkturen. Vid en högkonjunktur lägger både kommuninvånare och personer utanför kommunen mer pengar på kultur och nöjen. För utomhusarrangemang har även väder och vind en stor påverkan på besöksantalet. En osäkerhet i budgeten är de oförutsedda renoverings- och underhållskostnader som kan uppstå i föreningsägda

fastigheter. Detsamma gäller fastigheter där en förening ansvarar för hela eller del av driften.

Verksamhetsförändringar

Jämfört med kommunfullmäktiges fastställda sektorsram för tillväxt- och utvecklingssektorn 2023 har nedanstående justeringar beslutats om i årets budgetprocess för planperioden 2023-2025.

År	Ram
2023	-0,6 miljoner kronor
2024	-1,8 miljoner kronor
2025	-0,3 miljoner kronor

I budgetprocessen 2023-2025 är inga verksamhetsspecifika ramar beslutade ännu. Beslut om detta kommer i internbudgetprocessen. I tillväxt- och utvecklingssektorns ram ska beaktas:

- att driftmedel för sektorn minskas
- att återhållsamhet ska ske med tillsättning av vakanser av tillfällig karaktär
- att minskning av 1-1,5 tjänst på sektorn ska ske 2024-25
- att sektorn ska öka intäkter eller minska kostnader under planperioden
- att tidigare beslutad neddragning inom sektorn för finansiering av ökade driftkostnader för kulturscen återtas 2024 och gäller helt först halvår 2025
- att utökning av bidrag till studieförbund sker från 2024
- att städning av Ränneborg ska ske inom befintlig ram
- att resurser utökas för badplatsunderhåll
- att hyra för Spelverket sägs upp från 2024
- att resurser för entreprenörsutbildning för unga tillförs
- att större delen av nya infartsskyltar intäktsfinansieras
- att minskning av utbildningsresurser sker på Campus
- att neddragna medel för svenska för invandrare (SFI) återförs

Utöver ovanstående finns det i tidigare budgetprocess beslutat om förändringar som påverkar budgetramen för kommande år. Vid jämförelse med kommunfullmäktiges sektorsram för tillväxt- och utvecklingssektorn 2022 blir de totala förändringarna i politiska prioriteringar för planperioden 2023-2025 följande:

År	Ram
2023	-2,6 miljoner kronor
2024	-1,9 miljoner kronor
2025	-0,4 miljoner kronor

Tillväxt- och utvecklingssektorns driftsram leder till följande verksamhetsförändringar per verksamhet.

Sektorsövergripande

Ramen tillförs resurser för hyresökningar från 2024.

Driftsmedel på sektorns verksamheter minskas.

Ramen minskas då återhållsamhet ska ske med tillsättning av vakanser av tillfällig karaktär. Under året inträffar normalt inom TUS tillfälliga vakanser på grund av byte av tjänster, partiella tjänstledigheter, kortare sjukskrivningar och vård av barn som inte täcks upp av vikarier.

1,0 tjänst besparas på sektorn 2024. Vilken tjänst utreds för minsta påverkan på verksamhet och leverans. Ytterligare 0,5 tjänst besparas 2025.

Ramen minskas genom att sektorn ska öka intäkter eller minska kostnader under planperioden.

Budgeten anpassas (-0,4 miljoner kronor) utifrån såväl ökade hyreskostnader som minskade lokalkostnader då hyresavtal upphör och lokalerna lämnas.

Kultur

Tidigare beslut gällande byggnation och drift av kulturscen skjuts från halvårsskiftet 2023 till halvårsskiftet 2025. Tidigare beslutad neddragning inom sektorn för finansiering av ökade driftkostnader för kulturscen återtogs 2024 och gäller helt först halvår 2025. Det kommer ansökas om subventionering från Boverket men det är fortfarande osäkert om denna bifalles.

En utökning av budgetramen sker från 2024 då Eksjö kommun ligger i underkant gällande stöd till Studieförbunden.

Fritid

Ramen utökas från 2023 för ökade hyror för Grevhagsskolan som byggs ut med ny sporthall och lektionssalar. I och med det belastas fritidsverksamheten med en ökad hyreskostnad för bokningsbara timmar. Ramen utökas med medel för städ av Grevhagsskolans gymnastiksal från 2024.

Resurser utökas för badplatsunderhåll. Hjaltevads Mariannelunds IS (HMIS) har sagt upp skötselavtal av Spilhammarsbadet i Mariannelund. Trenden är att föreningar inte längre vill sköta badplatserna i kommunen så medel tillförs för att hålla den standard som är idag.

Resurser ökas till handledare för feriepraktikanter till sommaren. Fritidsavdelningen driver Cafét i Långanäs sommartid och tar emot feriepraktikanter Från 2024 tillförs medel.

Ramen minskas för Spelverket genom att avtalet sägs upp. Från 2024 ska öppen ungdomsverksamhet drivas från annan plats.

Tidigare beslut om satsning på hälsocenter och arbete med att vara årets lägerkommun kvarstår och budgetramen utökas från och med 2024 med 0,8 miljoner kronor för dessa insatser.

Näringsliv

Ramen utökas för entreprenörsutbildning under sommaren för ungdomar i Eksjö kommun. Insatsen drivs i samverkan med barn- och utbildningssektorn. I insatsen får ungdomarna utbildning samt handledning under sommaren i att driva eget företag.

Större delen av nya infartsskyltar intäktsfinansieras. Infartsskyltar vid infarter till Eksjö informerar om event och arrangemang i kommunen.

Campus12

Tidigare beslut att minska ramen för Campus i12 med 0,4 miljoner kronor från 2024 och 2025 baserades på samordningsvinster med utbildningen utvecklingspedagog. Utbildningen blev inte beviljad och kan, om den blir beviljad 2023 tidigast starta ht 2024 med samordningsvinster 2025. Medel har tillförts men täcker inte tidigare beslutad neddragning.

Minskning av medel för hyra av Kaserngatan 12 då hyreskontrakt avslutas juli 2023.

Minskning av utbildningsresurser sker på Campus.

Vuxi12

Tidigare beslutade neddragningar av medel för SFI återförs. Den tidigare beslutade neddragningen på Sfi om 0,6 mnk per år motiverades med en större övergång till ren distansundervisning, något som inte kunde genomföras.

Investeringar

Tillväxt- och utvecklingssektorns investeringsram för de kommande tre åren är:

År	Ram
2023	4,1 miljoner kronor
2024	2,5 miljoner kronor
2025	2,4 miljoner kronor

Den totala investeringsplanen för planperioden 2023–2025 är 8,9 miljoner kronor, där knappt hälften avser investeringar som hör till kommunala fritidsanläggningar. Övriga investeringar avser kulturverksamhet och datorer till vuxenutbildningar.

Volymtal/Kvalitetstal

Volymtal kultur och fritid	Utfall 2020	Utfall 2021	Utfall 220831	Prognos 2023	Prognos 2024
Antal besök simhallen	58 000		30 491	64 000	64 000
Antal deltagaraktiviteter, föreningar, 7–20 år	75 000		59 880	78 000	78 000
Besökssiffror, Eksjö stadsbibliotek		46 694	42 770	95 000	100 000
Antal besökare, Eksjö museum/Touristcenter		33 890	37 708	30 000	30 000
Antal inskrivna elever, kulturskolan		561	554	554	554
Står i kö till kulturskolan		224	206	200	200
Antal uthyrda timmar totalt fritidsanläggningar		15 000		15 550	15 550
Antal uthyrda timmar Olsbergs Arena evenemangshall		2 000		2 500	2 500

Studerande Campus i12	2021-08-31	2022-08-31
Yrkeshögskola	126	113
Sjuksköterskor	63	70
Förskollärare	12	18
IT-spåret	15	9
Totalt	216	210

Driftram

Tillväxt- och utvecklingssektorns ekonomi, miljoner kronor	Budget 2022	Budget 2023	Budget 2024	Budget 2025
Sektorsövergripande				
Intäkter	-1,0	0,0	0,0	0,0
Kostnader	3,3	0,5	0,8	1,1
<i>varav personalkostnader</i>	1,2	0,5	0,5	0,5
Nettokostnader	2,3	0,5	0,8	1,1
Kulturverksamheten				
Intäkter	-4,7	-5,5	-5,5	-5,5
Kostnader	24,6	26,3	26,6	27,8
<i>varav personalkostnader</i>	13,7	14,6	14,6	14,6
Nettokostnader	19,9	20,8	21,1	22,3
Fritidsverksamheten				
Intäkter	-9,4	-9,0	-9,0	-9,0
Kostnader	34,5	35,5	36,3	36,3
<i>varav personalkostnader</i>	12,8	11,6	11,6	11,6
Nettokostnader	25,1	26,5	27,3	27,2
Näringslivsverksamheten				
Intäkter	-0,8	-0,7	-0,7	-0,7
Kostnader	3,8	3,7	3,7	3,7
<i>varav personalkostnader</i>	2,0	3,0	3,0	3,0
Nettokostnader	3,0	3,0	3,0	3,0
Vux i12				
Intäkter	-11,9	-8,3	-8,3	-8,3
Kostnader	23,4	17,2	17,2	17,2
<i>varav personal</i>	11,7	12,3	12,3	12,3
Nettokostnader	11,5	8,9	8,9	8,9
Campus i12				
Intäkter	-10,1	-9,7	-9,7	-9,7
Kostnader	15,6	15,0	14,3	14,3
<i>varav personal</i>	4,9	4,0	4,0	4,0
Nettokostnader	5,5	5,3	4,6	4,6
Sektorn totalt				
Intäkter	-37,9	-33,1	-33,1	-33,1
Kostnader	105,2	98,1	98,8	100,3
<i>varav personal</i>	46,3	47,8	47,8	47,8
Nettokostnader	67,3	64,9	65,7	67,2

Investeringsram

Tillväxt- och utvecklingssektorns ekonomi, miljoner kronor	Budget 2022	Budget 2023	Budget 2024	Budget 2025
Investeringar	4,6	4,1	2,5	2,4
Nettokostnader	4,6	4,1	2,5	2,4

