



Begäran om planeringsbesked för detaljplan för Mariannelund 9:59

Planeringsbesked

Kommunen begär att Länsstyrelsen ger planeringsbesked gällande ingripandegrunderna i 11 kap. 10 § punkt 1 och punkt 4 plan- och bygglagen (2010:900). Syftet med begäran är att få besked om ett upphävande av strandskydd enligt 7 kap. miljöbalken bedöms gå i strid med gällande bestämmelser, och få besked om föreslagen utveckling tar hänsyn till riksintressena enligt 3–4 kap. miljöbalken.

Om länsstyrelsen ger ett positivt planeringsbesked får överprövning eller upphävande inte ske för den fråga som planeringsbeskedet handlar om. Länsstyrelsen kan heller inte överpröva eller upphäva en detaljplan om planeringsbeskedet innehåller villkor som kommunen rättat sig efter. Länsstyrelsen kan endast överpröva och upphäva detaljplanen om åtgärden eller förutsättningarna för planeringen har ändrats väsentligt i förhållande till planeringsbeskedet, eller om villkor inte har uppfyllts.

Länsstyrelsen har möjlighet att ställa villkor i planeringsbeskedet. Med villkoren kan länsstyrelsen ange ramar för hur ett planförslag behöver utformas eller ändras i ett visst avseende för att planen inte ska komma att överprövas. Om länsstyrelsen lämnar ett negativt planeringsbesked kan kommunen välja att antingen avbryta eller fortsätta planarbetet. Kommunen har möjlighet att överklaga ett negativt planeringsbesked eller ett positivt planeringsbesked som förenats med villkor. Överklagan ska göras till regeringen inom tre veckor från att länsstyrelsen lämnat planeringsbeskedet. Det är endast kommunen som kan överklaga ett planeringsbesked.

Bakgrund

Ett planbesked inkom till samhällsbyggnadssektorn den 2023-06-13 från A-Camping Spilhammar AB. Planbeskedet beslutades av samhällsbyggnadsnämnden vara positivt 2023-10-11 och samhällsbyggnadssektorn fick i uppdrag att ta fram förslag till ny detaljplan.

Ny detaljplan för Mariannelund 9:59 bedömdes initialt som möjligt eftersom en framtida utveckling av området är i enlighet med Eksjö kommun översiktsplan 2040. Campingverksamheten framför att turismen i området har ökat stadigt under flera år och campingen är i stort behov av utveckling för att kunna tillgodose dagens besöksstryck samt efterfrågan på moderna campingplatser så som glamping.

Spilhammar camping innehar ungefär 90 campingplatser och har sedan 1 april 2024 haft drygt 33 000 övernattade campinggäster vilket är en ökning får tidigare år. Campingen är attraktiv och välbesökt även internationellt. Besökare har i år kommit från 18 olika länder och flera kontinenter världen över. Flest campinggäster kommer från nationerna Tyskland, Nederländerna och Danmark. A-camping Spilhammar AB har i år blivit utsedd av Tysklands största bokningssida för campingar till att vara en av Europas bästa.

A-Camping Spilhammar AB är belägen cirka 1 kilometer öster om Mariannelund på fatsighet Mariannelund 9:59. Mariannelund 9:59 är på ungefär 7 hektar, privatägd och angörs från riksväg 40 via Spilhammarvägen. Fastigheten har strandkant mot Åsjön och omfattas av strandskydd på 100 meter samt ligger inom riksintresse för naturvård, Silveråns dalgång.

Det finns en osäkerhet i huruvida strandskyddet går att upphäva på platsen samt om hänsyn till riksintresset tas i planerad utveckling varav en begäran om planeringsbesked skickas in till länsstyrelsen. Prövning om upphävande av strandskydd är av stor betydelse för eventuell vidare prövning av marken genom detaljplan eftersom strandskyddat område näst intill omfattar hela fastigheten.

Översiktsplan Eksjö kommun

En utveckling av området är förenlig med Eksjö kommun översiktsplan 2040. I översiktsplanen framgår att ”området som omfattar campingområdet och närliggande ytor anges för verksamhetsutveckling” Den norra halvan av campingområdet är även ett utpekat LIS-område.

Kommuner kan i sin översiktsplan peka ut områden för landsbygdsutveckling i strandnära lägen, så kallade LIS-områden. Inom dessa områden kan det särskilda skälet för landsbygdsutveckling användas när man prövar dispenser och upphäver strandskyddet.

I länsstyrelsens granskningsyttrande till Eksjö kommun översiktsplan 2040 vill länsstyrelsen uppmärksamma kommunen på att delar av LIS-områdena vid Åsjön ligger inom riksintresse för naturvård (Silveråns dalgång) och att det vid en utbyggnad behöver visas på hur hänsyn tas till riksintresset.

I närområde till Spilhammar camping ligger sjön Skruven som omges av ett rekreationsområde med vandringsstig och skogsmark. Rekreationsspåren och cykelvägen ska enligt översiktsplanen finnas kvar och visas hänsyn vid detaljplanering.

I översiktsplanen framgår även att de tydligaste kvaliteterna och attraktionskraften för Mariannelund är dess kulturvärden och besöksdestinationer. Den främsta utvecklingspotentialen för Mariannelund är ett ökat underlag för besöksnäringen. I översiktsplanen framgår att campingverksamheten och Filmbyn Småland är av särskild vikt för besöksnäringen och att verksamheterna särskilt ska beaktas.

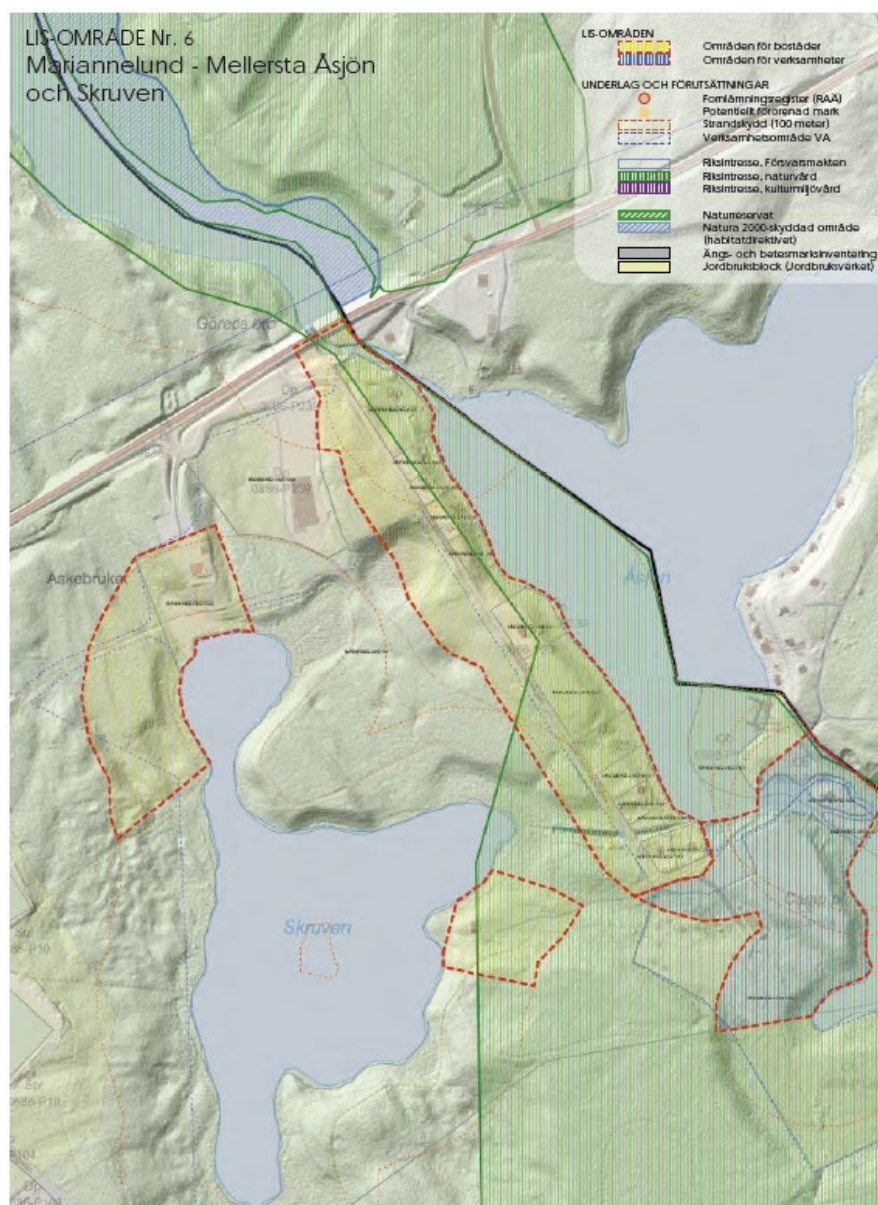


Bild 1: LIS-områden runt och inom planområdet samt riksintresse för naturvård Silveråns dalgång, Eksjö kommun översiktsplan 2040.

Kommunprogram 2024–2027

Ett av målen för Eksjö kommun under pågående mandatperiod är att Eksjö upplevs vara en attraktiv kommun att leva och verka i samt besöka. Eksjö kommun har en skatt av natur- och kulturvärden och det är viktigt att vårda och utveckla dessa för våra invånare och besökare. Det ska finnas ett rikt utbud av restauranger, caféer, handel, besöksmål, aktiviteter och evenemang för alla. Eksjö kommun ska uppfattas som en kommun där det finns mycket att uppleva och se. Eksjö kommun ska verka för att fler besöksanledningar utvecklas för att fler ska vilja besöka kommunen året om. I kommunprogrammet framgår att en indikator för besöksnäringen är att antalet betalande besökare som besöker Eksjö Museum och Filmbyn Småland ska öka årligen.

Områdesbestämmelser

Campingområdet regleras idag med områdesbestämmelser ”Områdesbestämmelser för Spilhammar camping och friluftsbad” som vann laga kraft 1996 och har nummer 8 i kommunens numrering. Områdesbestämmelser omfattar ett större område än fastigheten för campingen som föreslås detaljplaneras. Spilhammar camping regleras som campingområde och norra halvan av campingområdet har genom områdesbestämmelser upphävt strandskydd.

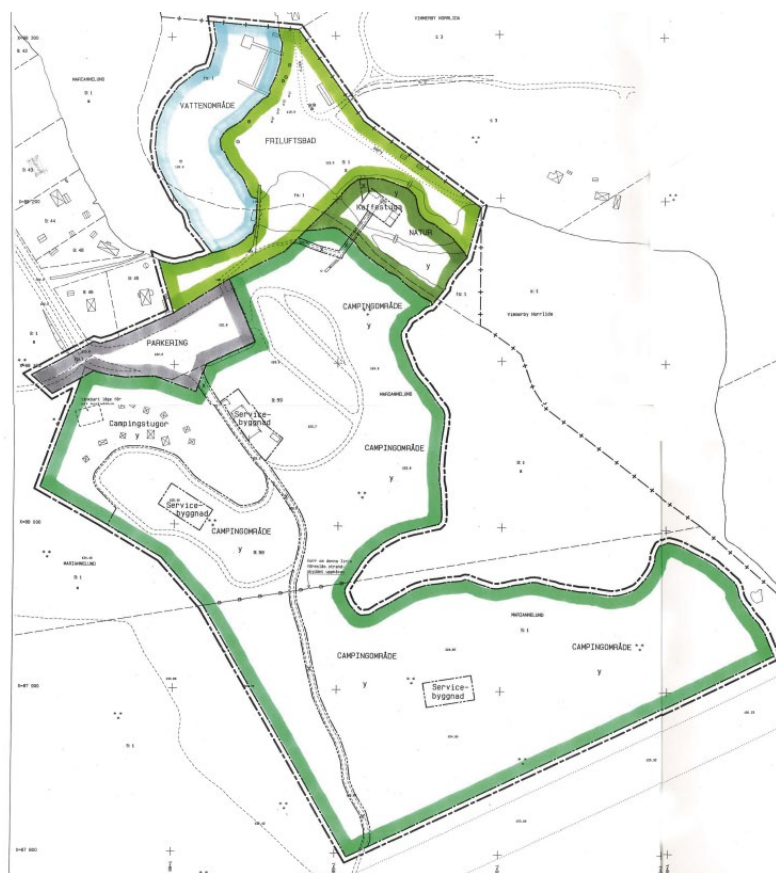


Bild 2: Områdesbestämmelser för Spilhammar camping reglerar marken som ”campingområde”.

Skogsbruksplan

I Eksjö kommun skogsbruksplan är skogsmarken indelad i olika målklasser. Skogen nordväst om Spilhammar camping har målklass naturvårdsmål med skötsel. Det innebär att skogen endast sköts för att efterhållas ur naturvårdssynpunkt och indikerar att skogen är väl bevarad och innehar högre naturvärden.

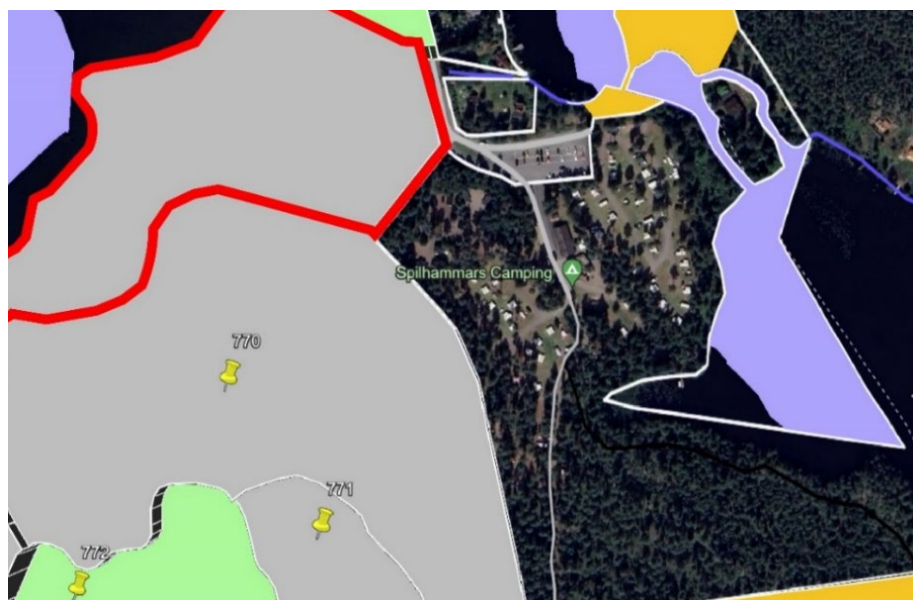


Bild 3: Skogsområde inringat med rött har naturvårdsmål med skötsel och gränisar till Spilhammar camping i nordväst.

Översiktsplan Vimmerby kommun

Mark på andra sidan Åsjön ligger i Vimmerby kommun som har en översiktsplan från 2007. Vimmerby har i sin översiktsplan utsett område på sin sida Åsjön som LIS-område lämpat för fritids och permanentboende. Motiven Vimmerby framhäver för deras mark är att området ligger i närhet till riksväg 40 med tillgång till busshållplats, området kan möjligtvis anslutas till kommunalt VA i Mariannelund och att en landsbygdsutveckling i området skulle stödja lokal service i Rumskulla och Mariannelund.

Både Vimmerby kommuns LIS-områden och Eksjö kommuns LIS-områden intill Åsjön har mycket liknande förutsättningarna och ligger geografiskt sett mycket nära.

Vimmerby kommun har nyligen antagit en ny översiktsplan Vimmerby översiktsplan 2050. Även i Vimmerby översiktsplan 2050 framgår området intill Åsjön lämpat som LIS med motiv som att en utveckling skulle stärka befintliga värden för turism och friluftsliv, bidra till att bibehålla och stärka serviceutbudet och kollektivtrafikförbindelserna långsiktigt i närliggande orter.

Planerad utveckling

Planområdet består idag av en verksam camping med campingfunktioner i form av ställplatser, campingstugor, servicehus, reception, lekplatser, grillplatser samt stora inslag av natur. Campingverksamhetens permanenta byggnader är belägna på den norra halvan av campingen och den södra halvan består främst av tallskog med mindre vägar och stigar. Marken är i varierad nivå och sluttar bitvis brant ner mot Åsjön medan den är relativt platt på områden längre ifrån sjön. Åt öster gränsar området till Åsjön, i norr till en parkering följt av privata bostadsfastigheter, åt väster och söder gränsar området till skogsmark.

I ett detaljplaneförslag skulle hela området som idag regleras som campingområde i områdesbestämmelser kunna regleras som kvartermark med användning camping och friluftsliv (N) samt tillfällig vistelse (O). För att säkerställa allmänhetens tillgänglighet till strandkanten skulle prickad mark om minst 20 meter planläggas. Ett mindre vattenområde längs campingens strandkant föreslås även regleras som vattenområde för bryggor (W₁). Exakt planområdesgräns och egenskapsbestämmelser skulle fastställas i ett vidare planarbete för att göra marken lämplig. Idag saknas utredningar och information för att beskriva en exakt utformning av framtida detaljplan.

Campingägarnas ambitioner är att campingen är en plats där naturupplevelsen är mycket påtaglig. Hur hänsyn till olika naturvärden och naturupplevelsen tas i planläggningen skulle utredas i kommande skede. För att säkerställa en lämplig utveckling i området skulle en framtida plankarta till exempel utformas med utökat marklov för schaktning och fällning av träd, begränsning av markens utnyttjande och ett byggnadsfritt avstånd till strandlinjen för allmänhetens passage och tillgänglighet.

Ägare till campingen är mycket måna om platsens naturvärden och ser dess naturnära läge som en stor dragkraft för turister och verksamheten i stort. Det innebär att naturen fortsatt kommer vara påtaglig i campingområdet och att utveckling i stor utsträckning anpassas efter befintliga förhållanden.

Den utveckling fastighetsägare önskar är 4–5 glampingtält och ett par servicehus på södra delen av campingområdet. Bebyggelsens utformning och placering skulle bidra till att upplevelsen av området inte påtagligt förändras. Områdets koppling till intilliggande skogsområde skulle fortsatt vara tydlig eftersom naturen i stor utsträckning skulle kvarstå i planområdet. Ägare till campingen har anlitat en landskapsarkitekt som skapat ett par visionsbilder för önskad utveckling av campingen i fortsatt naturnära lägre.



Bild 4: Visionsbild för utvecklingen av Spilhammar camping.



Bild 5: Visionsbild för utvecklingen av Spilhammar camping i sektion.

Riksintresse Silverråns dalgång

Planområdet omfattas av riksintresse för naturvård, Silverråns dalgång. Silverråns dalgång är ett stort område till ytan och omfattar 348 hektar. Riksintresseområdet ingår även i Ydre kommun i Östergötlands län och Vimmerby kommun i Kalmar län. Området har flera värden som behöver beaktas vid planläggning för att inte riskera att skada riksintresset.

De kvartära avlagringarna i Silverråns dalgångar har höga geovetenskapliga värden. I dalgången finns åsar och kameområden med ryggar, terrasser och dödisgropar. Ån har mycket klart och rent vatten och utrotningshotade djurarter som flodpärlmussla och utter har noterats. Öring har även viktiga leklokaler i ån. Silverrån hyser en artrik och skyddsvärd bottenfauna.

För det potentiella detaljplaneområdet framgår mer specifikt att i området öster om Mariannelund utbreder sig en vidsträckt dalfyllnad uppbyggd av isälvsmaterial. De dominerande formelementen är flacka terrasser på olika nivåer samt torrdalar (fossila strömrännor) och dödisgropar. På en översiktlig terrängskuggning från lantmäteriet syns på bild 6 en tydlig nivåskillnad längs planområdet västra och södra gräns. Nivåskillnaden följs av ett större platt markområde vilket utgör en terrass.

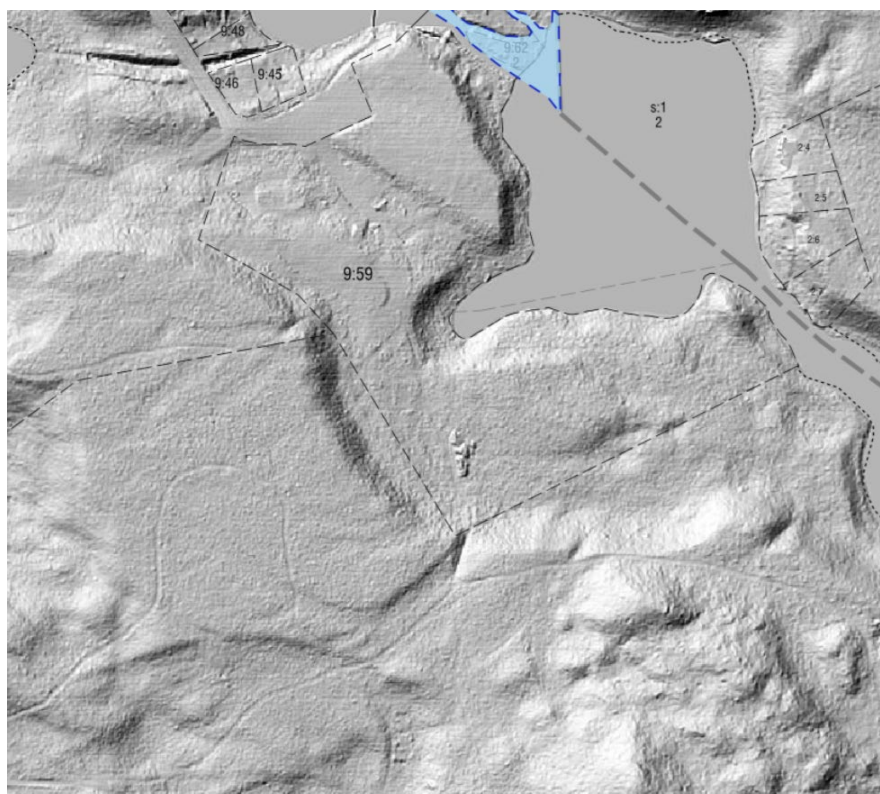


Bild 6: Terrängskuggning från lantmäteriet med tydliga nivåskillnader väster och söder om campingområdet följt av terrasser.

För att bevara riksintressets värden finns saker som inte bör göras i området. Bland annat bör täktverksamhet inte ske i området.

Väganläggningar, utfyllnader och nybebyggelse utgör också hot mot värdena. Tung terrängtrafik kan skada känsliga partier såsom till exempel åsar och terrasser. Ingrepp som kulvertering eller förändring av vattendragets sträckning eller bottenprofil, vandringshinder och vattenreglering, vattenuttag, näringstillförsel, tillförsel av organiska gifter, utsläpp av tungmetaller, överfiske, inplantering av främmande fiskstammar och skogsavverkning längs vattendraget medför att områdets naturvärde skadas.

Avtrycket föreslagen markanvändning ger inom det framtida detaljplaneområdet är inte av den karaktären eller omfattningen att riksintressets värden bedöms skadas. Nya servicehus och glampingplatser skulle anslutas till kommunalt vatten och avlopp och anläggas minst 20 meter från strandkanten för att inte skada områdets naturvärden eller påverka Åsjön.

Riksintresset kan komma påverkas i och med att mark reglerad som campingområde tas i anspråk i större utsträckning genom detaljplan. Att använda marken för camping och friluftsliv samt tillfällig vistelse bedöms dock som lämplig markanvändning för det aktuella planområdet.

Strandskydd

Strandskydd är ett generellt skydd som gäller i hela landet och vid alla kuster, sjöar och vattendrag. Det skyddade området är normalt 100 meter från strandkanten, både på land och i vattenområdet. Strandskyddet syftar bland annat till att trygga förutsättningarna för allmänhetens friluftsliv och bevara goda livsvillkor för djur- och växtliv, såväl på land som i vatten.

Kommunen kan upphäva strandskyddet för ett område i samband med att en ny detaljplan antas, om det finns särskilda skäl för det och om intresset av att detaljplanera området väger tyngre än strandskyddets syften.

Miljöbalken 7 kap. 18 c § anger de särskilda skälen som ska beaktas vid prövning av upphävande eller dispens från strandskyddet. De särskilda skälen för upphävande av strandskydd inom planområdet är att området:

- ”redan har tagits i anspråk på ett sätt som gör att det saknar betydelse för strandskyddets syften.”
Särskilda skälet tillämpas i planförslaget för område 1.
- ”behövs för att utvidga en pågående verksamhet och utvidgningen inte kan genomföras utanför området.”
Särskilda skälet tillämpas i planförslaget för område 2 och 3.
- ”behövs för en anläggning som för sin funktion måste ligga vid vattnet och behovet inte kan tillgodoses utanför området.”
Särskilda skälet tillämpas i planförslaget för område 3.

Utöver särskilda skäl för upphävande av strandskydd behöver även en fri passage säkerställas mellan planerad byggnation och strandlinjen. Ny detaljplan skulle med hänsyn till att säkerställa en fri passage planläggas med prickad mark om minst 20 meter upp från strandlinjen. Den fria passagen löper då längs med Åsjöns strandlinje och säkerställs genom att ingen anläggning eller byggnad får uppföras samt att marken hålls öppen för allmänheten genom användning camping och friluftsliv samt tillfällig vistelse.

Kvartersmark är till för privat ändamål med eftersom tillåten markanvändning är camping och friluftsliv samt tillfällig vistelse skulle marken i stor utsträckning hållas öppen för allmänheten. Detta eftersom markanvändningen inte kräver en etablerad hemfridszon i samma utsträckning som till exempel privat bostad. Hemfridszonen är området närmast ett bostads- eller fritidshus där den boende har rätt till ett privat område för att få vara ostörd. Användning camping och friluftsliv samt tillfällig vistelse innebär att marken inte privatiseras i samma utsträckning som användning bostad.

I samband med att campingägare har som mål att främja naturupplevelsen på platsen bedöms en framtida utveckling inte ge upphov till en privatisering som allmänheten uppfattar som privat mark. Marken är idag privatägd med reglering campingområde genom områdesbestämmelser men hålls öppen och tillgänglig för allmänheten.

Upphävande av strandskydd

Bild 7 visar på en illustration av de tre områden där strandskyddet föreslås upphävas. Se illustrationen för att förstå vilket område texten hänvisar till.

Område 1

Område 1 omfattar norra delen av campingen som idag tydligt är ianspråktagen. Området avgränsas av parkering i norr, strandlinjen i öst, fastighetsgräns mot brant skogssluttning i väst och fortsatt campingområde i söder. På område 1 finns idag servicehus, reception, ställplatser med framdragen el och även campingstugor, lekplatser, grillplatser och anlagda vägar med gatubelysning. Området har idag upphävt strandskydd genom befintliga områdesbestämmelser från 1996. När strandskyddet upphävdes genom områdesbestämmelsen var motivet att marken redan på den tiden bedömdes vara ianspråktagen och att strandskyddet i praktiken redan var utsläckt. Dessutom bedömdes inte livsvillkoren för växt- och djurliv påverkas av upphävt strandskydd.

När ny detaljplan tas fram återinträder strandskydd i de områden där strandskydd redan är upphävt och måste därmed prövas på nytt för fortsatt upphävande. Strandskydd föreslås fortsatt upphävas i område 1 genom det särskilda skälet i 7 kap. 18c § punkt 1 Miljöbalken.

Området bedöms även idag vara ianspråktaget på ett sätt som gör att det saknar betydelse för strandskyddets syften. Området är som ovan beskrivet idag bebyggt med flera olika campingfunktioner och det är på platsen tydligt att campingverksamhet bedrivs. Genom befintliga byggnationer, vägar och anläggningar samt en upplevd tydlighet i att verksamhet bedrivs på platsen bedöms området ha tagits i anspråk på ett sätt som gör att det saknar betydelse för strandskyddets syften. Område 1 avgränsas från intilliggande markområde genom en tydlig entré från norr med skyltar om att verksamt område för camping börjar. Området är inhägnat med staket vilket skapar en tydlighet i att det är i anspråktaget samt begränsar allmänhetens tillgång till marken.

Kommuner kan i sina översiktsplaner peka ut områden för landsbygdsutveckling i strandnära lägen, så kallade LIS-områden. Inom dessa områden kan det särskilda skälet för landsbygdsutveckling användas när man prövar dispenser och upphäver strandskyddet. Enligt miljöbalken bör man beakta om ett strandnära läge för en verksamhet bidrar till utveckling av landsbygden.

Hela område 1 är utpekad som LIS-område i syfte att öka sysselsättningsgraden. I översiktsplanen framgår att "Området som omfattar campingområdet och närliggande ytor anges för verksamhetsutveckling".

Spilhammar camping är en turistanläggning där tillgång till stränder och vatten är en förutsättning, eller åtminstone en avsevärd fördel för verksamheten. Det strandnära läget för campingverksamheten bedöms bidra till utveckling av landsbygden genom en långsiktig ökad sysselsättningsgrad, ökat underlag till kollektivtrafik, stärkt turism och friluftsliv och ett ökat underlag till offentlig och kommersiell service i Mariannelund. Utvecklingen skapar därmed långsiktiga arbetstillfällen inom flera olika samhällsfunktioner. Campingen omges av turistdestinationer så som Filmbyn Småland, vilket bedöms få ökat antal besökare genom attraktiva övernattningsmöjligheter i närområdet. Vid campingens norr gräns passerar även högländsleden.

Område 2

Område 2 omfattar den södra halvan av campingområdet och gränsar därmed till område 1. Området regleras idag som campingområde genom områdesbestämmelser och campingverksamhet bedrivs på platsen genom ett fåtal ställplatser. Området präglas av skog med stigar och avgränsas i

öster av Åsjön, norr av bebyggt och ianspråktaget campingområde, väster och söder av brant skogsslutning. För upphävande av strandskydd anges det särskilda skälet i miljöbalkens 7 kap. 18c § punkt 4, området behövs för att utvidga en pågående verksamhet och utvidgningen inte kan genomföras utanför området.

Campingen är en pågående verksamhet, som har behov av att komplettera utbudet i anslutning till existerande funktionsbyggnader. Det innebär att området behövs för att utvidga en pågående verksamhet. Utvidgningen kan inte genomföras utanför strandskyddat område eftersom så gott som hela fastigheten omfattas av strandskyddet. Den lilla markytan inom fastigheten som inte omfattas av strandskyddet bedöms inte kunna tillgodose behovet av utveckling. På område 1 är marken bebyggd och ianspråktagen varav område 2 behövs för att kunna utveckla den pågående verksamhet.

En utveckling av verksamheten utanför strandskyddet och fastigheten bedöms inte vara möjligt eftersom campingområdet i norr avgränsas av redan ianspråktagen mark i form av privata bostäder. I väster och söder av riksintresseområde Silverråns dalgång med höga geologisk värden samt skog med högre naturvärden. I öster kan verksamheten inte utvidgas av naturliga skäl då den gränsar till Åsjön. En utveckling av pågående verksamhet bedöms inte vara möjligt utanför befintligt campingområde.

Strax utanför fastighetens västra och södra gräns syns tydligt på översiktliga kartor en naturlig nivåskillnad om cirka 10 meter. Väster och söder om nivåskillnaden finns ett större flackt markområde (terrass). Nivåskillnaden utgör en avgränsning till en terrass vilket framgå vara av värde för Silverråns dalgång i området öster om Mariannelund. Nivåskillnaden skapar en tydlig rumsbildning och avgränsning från campingområdet till terrassen och utgör till stor del upplevelsen av terrassen. Det bedöms inte lämpligt att utvidga campingen väster eller söder ut på terrassen eftersom campingfordon och anläggningar riskerar att skada terrassens tydliga formation. Ingrepp och påverkan på marken skulle behöva ske med bland annat anläggning av vägar, fällning av träd och utbyggnad av kommunalt vatten och avlopp.

Riksintresse för Silverråns dalgång omfattar mark både inne på campingområdet och mark i campingens omgivning. En utveckling inom befintligt campingområde bedöms inte skada riksintresset eftersom de geologiska formationerna inte är lika tydliga. På område 2 varierar markens lutning mer oregelbundet och utgör inte en terrass. Förutsättningar för önskad utveckling är bättre inne på befintligt campingområde i och med tillgång till infrastruktur. Skogen är mer gles och öppen vilket gör att nya campingfunktioner i stor utsträckning skulle kunna anläggas mellan träd och nås genom avstickningar från befintliga vägar och stigar.

I Eksjö kommuns översiktsplan 2040 utses campingområdet för verksamhetsutveckling medan omkringliggande mark anges som öppen

natur och spårområde. Skogsområde mot sjön Skruven ska enligt översiktsplanen finnas kvar och visas hänsyn vid detaljplanering. Skogen har högre naturvärden än vanlig produktionsskog genom en sparsam skötsel enligt skogsbruksplanen och är även ett skäl till att det inte är möjligt att utveckla pågående verksamhet väster ut.

Den pågående campingverksamheten behöver utvecklas på område 2 eftersom område 1 i stor utsträckning är bebyggt. Område 2 är inte ett utpekad LIS-område i översiktsplanen. En utveckling av verksamhet på område 2 som gränsar till LIS-område bedöms dock kunna bidra till utveckling av landsbygden i lika stor utsträckning som område 1.

Behovet av att komplettera campingutbudet är stort. Campingens cirka 90 campingplatser har varit fullbokade flera år i rad. En utveckling är nödvändig för att kunna tillgodose efterfrågan som finns på platsen. En utveckling av campingen är även av stor betydelse för Mariannelund och för hela Eksjö kommun eftersom det bidrar till ökat underlag för besöksnäringen. För Mariannelund är besöksnäringen av stor vikt för tätortens framtid. En utveckling av Spilhammar camping bedöms kunna bidra till att nå kommunala mål om stärkt turism på grund av dess natursköna omgivning, närhet till Åsjön och strategiska läge i förhållande till kulturvärden och turistdestinationer. Kommunen bedömer att en utveckling av campingen väger tyngre än strandskyddets syfte.

Strandskyddets syften bedöms påverkas mycket lite trots planlagt som kvartersmark, eftersom användning är camping och friluftsliv samt tillfällig vistelse. Användningen skulle inte utgöra ett privat intresse i samma utsträckning som till exempel användning bostäder. Ett campingområde är i stort sett till för allmänheten genom nyttjande av marken för friluftsliv och rekreation varav strandskyddets syfte bedöms kunna få positiv effekt av en hänsynsfull utveckling.

Område 3

Område 3 omfattar ett vattenområde på 36 m² som skulle kunna planläggas med "W₁" vattenområde för brygga. Vattenområdet är 12 meter långt och 3 meter brett för att omfatta befintlig brygga och gränsar till område 1 som är ett LIS-område. För Spilhammar camping är närheten och tillgängligheten till vattnet av stor betydelse för anläggningen. En brygga bedöms göra verksamheten mer attraktiv och bidrar med funktion och kvalitet. Att fortsatt stärka värdena för turistanläggningen medför en utveckling av landsbygden genom en ökad besöksnäring och långsiktigt fler arbetsplatser.

Att tillgängliggöra sjön genom en brygga behövs för att utvidga den pågående verksamheten samtidigt som det bidrar till stärkt friluftsliv och turism. Det särskilda skälet att området behövs för att utvidga en pågående

verksamhet och utvidgningen inte kan genomföras utanför området, miljöbalken 7 kap. 18 c § används för område 3.

Bryggan är allmänt tillgänglig och avsedd för gemensamt nyttjande av campinggäster, turister och allmänheten. Av naturliga skäl kan inte en brygga ligga någon annanstans än i vattnet. Det särskilda skäl från miljöbalken 7 kap. 18 c § är även att området behövs för en anläggning som för sin funktion måste ligga vid vattnet och behovet inte kan tillgodoses utanför området.

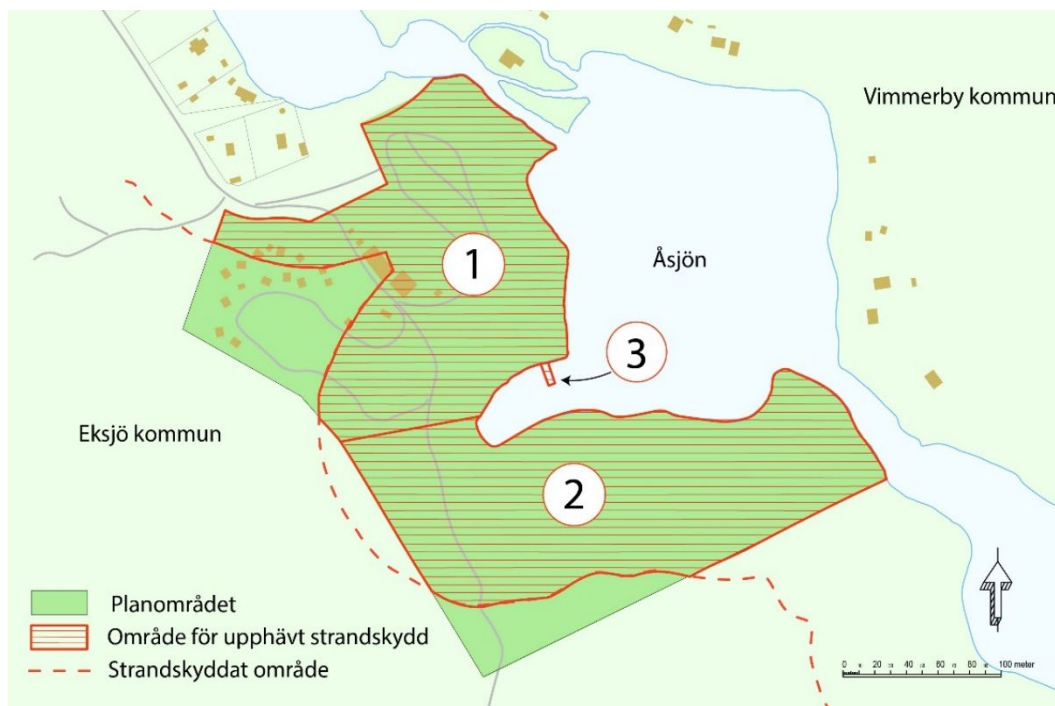


Bild 7: Illustration över de tre områden där strandskyddet anses upphävas markerat med nummer 1, 2 och 3.

Samråd om planeringsbesked

Planeringsbeskedet begärs innan detaljplanen varit ute på samråd och kommunen behöver då enligt Plan- och Bygglagen (2010:900) 5 kap. 10 b§ ge myndigheter och andra berörda som har ett väsentligt intresse i de frågor som begäran avser tillfälle att lämna synpunkter. De synpunkter som kommer in ska redovisas tillsammans med kommunens kommentarer utifrån synpunkterna.