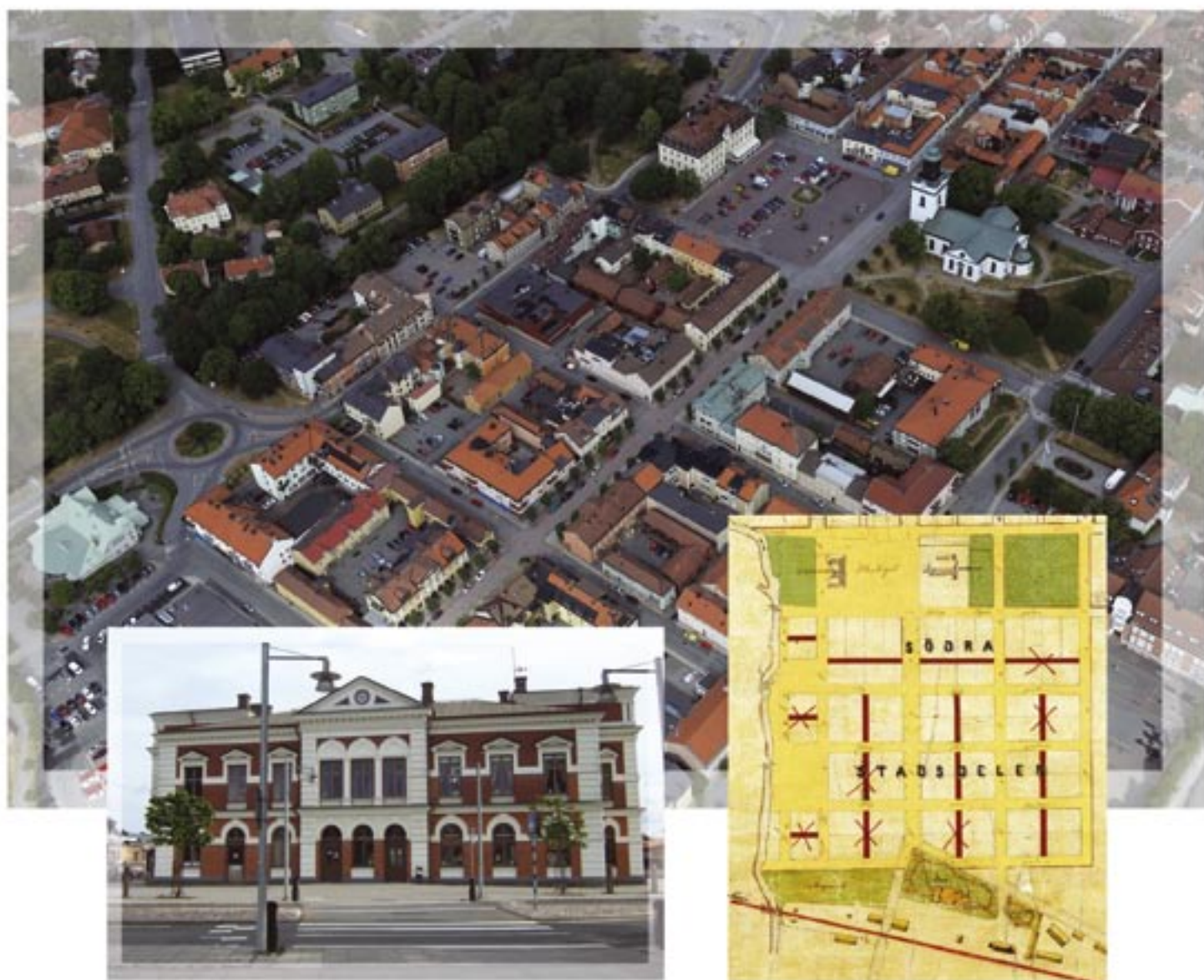


Byggnader och miljöer med högre kulturhistoriskt värde

Området mellan tullarna



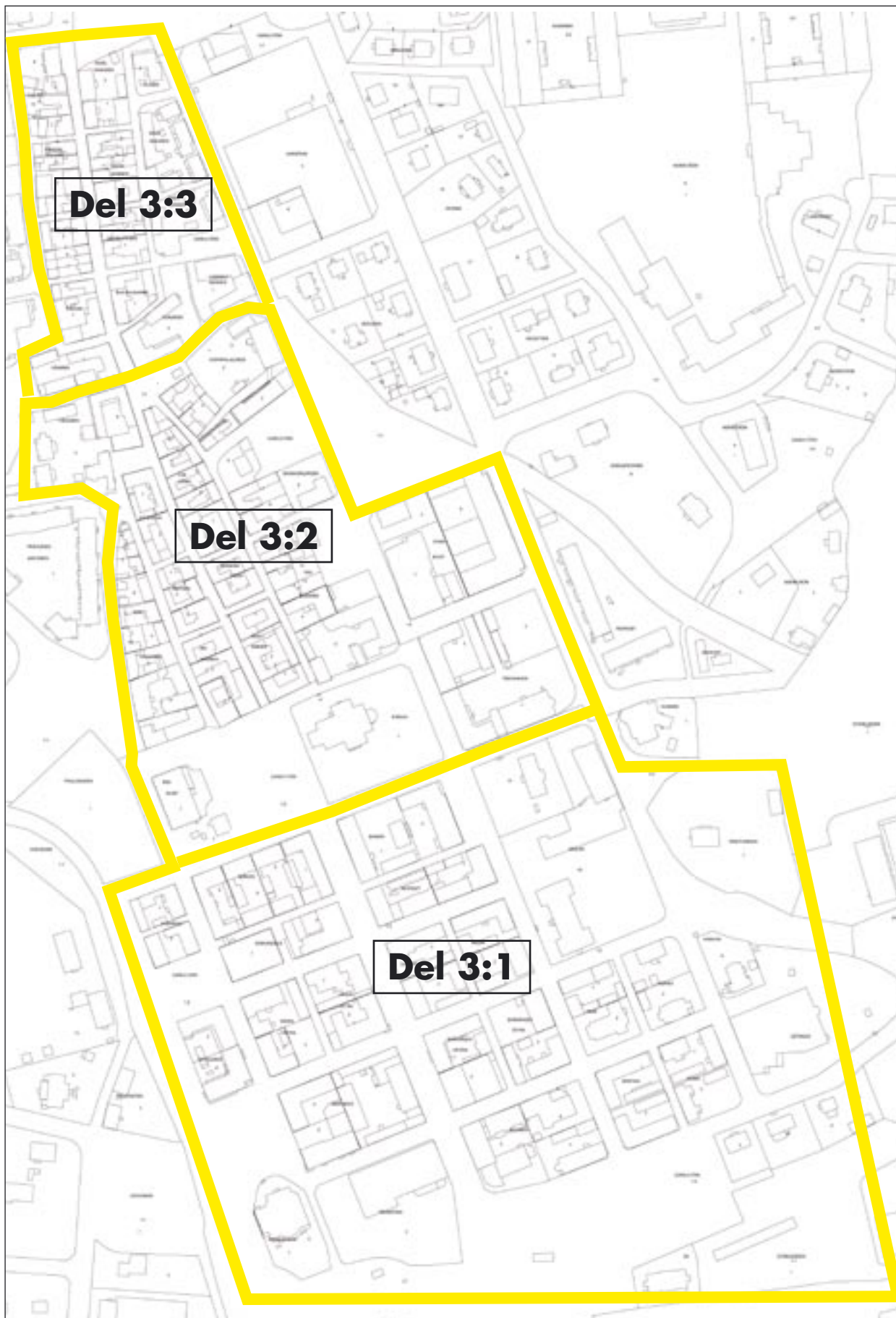
Kulturhistoriskt handlingsprogram för Eksjö stad i fyra delar

Programmet antaget av kommunfullmäktige 25 mars 2010



Innehåll

ÖVERSIKTSKARTA	3
DEL 3:1 SÖDRA STADSDELEN MELLAN SÖDERTULL OCH STORA TORGET ÖVERGRIPANDE	4
APOTEKET 2	5
BARNÄNGEN VÄSTRA 1	6
BARNÄNGEN ÖSTRA 2	7-8
BIET 2, 4 OCH 5	9
BOKHANDELN 2	10
HOPPET 1 OCH 2	11-12
JÄGAREN 6	13
JÄGAREN 7	14-15
KRÄFTAN 1	16
KRÄFTAN 2	17-18
LEJONET 1 OCH 2	19-20
MERKURIUS 6	21-22
PRÄSTGÅRDEN 1	23-24
SKOLAN 9	25
SKOLAN 10	26-27
STOREGÅRDEN 3:8	28
TRON 1	29-30
TRON 2	31-32
VULKANUS 1 OCH 2	33-34
VÅGEN VÄSTRA 1	35-36
VÅGEN ÖSTRA 1	37
DEL 3:2 GAMLA STADEN MELLAN STORA TORGET OCH NORREBRO ÖVERGRIPANDE	38
BRÄNNERIGÅRDEN 3	39
BRÄNNERIGÅRDEN 8	40
GAMLA STAN 1:1	41
REKTORN 2	42-43
REKTORN 3	44
STARABOLET 1 OCH 5	45
VINSKÄNKEN 1	46
VINSKÄNKEN 2	47
DEL 3:3 GAMLA STADEN MELLAN NORREBRO OCH NORRTULL ÖVERGRIPANDE	48-50
BLECKSLAGAREN 1	51-52
FOGDEN 2	53
GELBGJUTAREN 1	54
GELBGJUTAREN 2	55-57
HANDSKMAKAREN 1	58
HANDSKMAKAREN 2	59
KASSAMANNEN 1	60
KASSAMANNEN 3	61
KASSAMANNEN 4	62
REPSLAGAREN 3	63
SADELMAKAREN 1	64-65
SADELMAKAREN 2	66
SMEAGÅRDEN 1	67-68
TULLEN 2	69
TULLEN 4	70
TULLEN 7	71
VAGNMAKAREN 1	72
VÄVAREN 1	73



Del 3:1

Södra stadsdelen mellan Södertull och Stora torget



Övergripande

Beträffande mer karaktärisering se del 1.

Området innehåller 8 byggnadsminnen samt en kyrkobyggnad, vars skydd regleras genom kulturminneslagens 4 kap. Kyrkliga kulturminnen 3 §, samt ett bostadshus, vars skydd är reglerat i detaljplan. Stora torget, som ingår i byggnadsminnesförklaringen, ingår tillsammans med byggnadsminnena runt torget i det område, som utgör ett synnerligen betydelsefullt bebyggelseområde. Se vidare del 2.

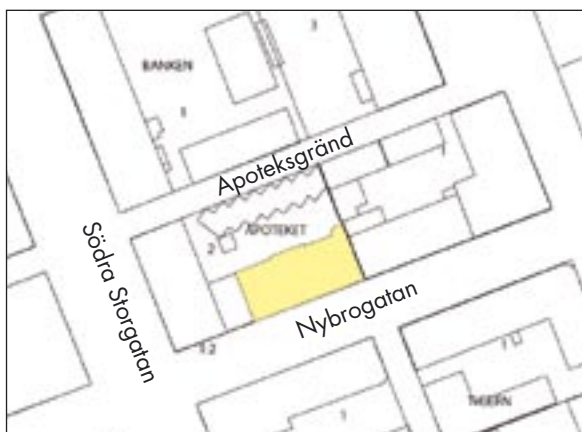
Till skillnad mot Gamla Stan, representerar bebyggelsen en ny tid genom att den agrara perioden är förbi, dock att hästen fortfarande är ett fortskaffningsmedel in på 1900-talet. När stadsdelen uppfördes efter stadsbranden hade invånarna helt andra värderingar, behov och krav på brandsäkerhet, hälsa, ljus och luft. Därför anlades de s.k. tomtskillnadsgatorna vars uppgift var att förhindra ytterligare en stadsbrand, genom brandgator.

Tomtskillnadsgatorna var inte upplåtna för allmän trafik, utan ingick som tomtmark i fastigheterna. Sju tomtskillnadsgator har bebyggts, medan 8 finns kvar, och dessa har ett högt stadsbyggnadshistoriskt värde.

I denna stadsdelen används tvärgatorna i stort sett lika huvudgatan till affärsverksamhet, till skillnad mot Gamla Stan, där all affärsverksamhet sker utefter huvudgatan. Bakgator finns inte. Det har inte funnits behov av dem på grund av ändrat levnadssätt. Därför är det felaktiga gatunamn på de gator som har namnet gränd i sig. Gränder tillhör den medeltida och senmedeltida livsföringen. Det var i gränderna man förde ut kreaturen på bete, gödslade ut, lastade in hö och spannmål och hönsen sprang fritt, en levnadsstil, som var helt otänkbar för 1800-tals människor i stadsmiljö.

Trots variationen av fasadmaterial och arkitekturstilar är bebyggelsen visuellt väl sammanhållen.

Apoteket 2 (del av)



Fasad mot Nybrogatan

Historik

Byggnaden uppfördes under tidigt 1900-tal i arkitekturstilen jugend.

Byggnadsbeskrivning

Byggnaderna är sannolikt uppförd med bärande väggar av tegel och bjälklag av trä.



Balkongdetalj

Kulturhistoriskt skyddsvärt

Jugendfasaden på kv Apoteket 1 har, med sin jugendarkitektur, ett arkitekturhistoriskt värde.

Skyddsnivåer

Nivå 3, medveten hänsyn.

- Förändringar i fasaderna ska inte tillåtas, utan hänsyn till byggnadens arkitektur.

Nivå 4, hänsyn.

- Övriga invändiga förändringar,

Barnängen Västra 1



Fasader mot norr



Fasad mot Jungfrugatan och Södra Storgatan



Fasader mot Bondegränd

Historik

Ursprungligen har Barnängen Västra varit sammanhängande med Barnängen Östra genom en brandgata. Brandgatan utgjorde en del av kvarteret, och var ursprungligen inte upplåten för trafik

Barnängen Västra 1 uppfördes strax efter branden under perioden 1856-76 men byggdes om 1907. År 1939 omgestaltades fastigheten på nytt då fasaderna "förenklades" genom att putsornamentiken plockades bort. Ett äldre gårdshus i trä ligger utefter Bondegränd, liksom ett originalutedass och ett nybyggt, i originalstil, på 1990-talet.

Kulturhistoriskt skyddsvärt

Huvudbyggnaden har inga påtagliga bevarandevärden.

- Uthusbyggnaden mot Bondegränd är betydelsefull för helhetsintrycket av gränden och rumskaraktär åt gården.



Fasad mot väster

Uthusbyggnaden och originaldasset på gården bör, i samband med ny detaljplan, skyddas mot rivning.

Skyddsnivåer

Nivå 3, medveten hänsyn.

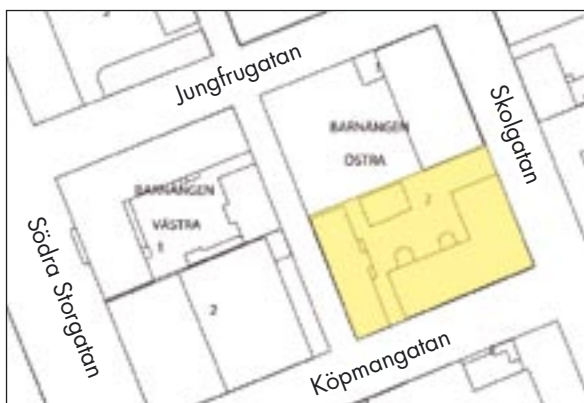
- Ovan markerad punkt.

Nivå 4, hänsyn.

- Övriga förändringar,

Barnängen Östra 2

Palmqvists gård



Husbyggnad utefter Bondegränd



Fasader mot Köpmangatan och Österlånggatan



Fasad mot öster

Historik

Ursprungligen har Barnängen Östra varit sammanhängande med Barnängen Västra genom en brandgata. Brandgatan utgjorde en del av kvarteret och var ursprungligen inte upplåten för trafik. Norra delen har en sentida byggnad från 1961. På södra delen av kvarteret är uppfört 1890 en tvåvåningsbyggnad. Ursprungligen uppfördes den 1883 men mer eller mindre totalförstördes av brand, men återuppfördes 1890 i dagens utseende. Huvudbyggnaden renoverades interiört 1983. Uthus uppfördes 1884 och förlängdes ut mot Köpmangatan 1885.

Arkitektur - och byggnadsbeskrivning

Fastigheten upplevs sluten, med öppningar mot gata öster och söder. Huvudfasaden har ett brett våningsband

i puts som avskiljer den rusticerade undervåningen från övervåningen. Hörnet mot gatukorsningen är avfasat men på övervåningen går knuten över i ett litet torn.

Under 1900-talets senare del har på den ursprungliga slätputsen sprutats på ett knottrigt putsskick (s.k. spritputs), som förtar fasadens ursprungliga uttryck. Inne på gården finns ett uthus med svalgång och kryssräcke. Byggnaden är ritad av C.A. Palmqvist från Ingarp.

Kulturhistoriskt skyddsvärt

I tidigare kulturhistoriska utredning har byggnaderna betraktats som kulturhistoriskt värdefulla. Det kulturhistoriska värdet består i;

- att byggnaderna är ett värdefullt inslag i stadsbilden.
- att huvudbyggnadens fasad, med det breda våningsbandet och det tornförsedda burspråket är ett utmärkt exempel på det lite mer anspråksfulla bostadshuset från slutet av 1800-talet.
- gårdsbyggnadens exteriör som uthusbyggnad.

I samband med en eventuell ny detaljplan för södra stadsdelen bör uthusbyggnaden skyddas, för att förhindra rivning. Vid en eventuell framtida ombyggnad av uthusbygganden, bör fasaderna fortfarande ge intrycket av just uthusbyggnad.

Skyddsnivåer

Nivå 3, medveten hänsyn.

- Ovan markerade punkter.

Nivå 4, hänsyn.

- Övriga förändringar.

Källa; Utredning av Madeleine Carlsson, Eksjö Gymnasium, 1980

Biet 2, 4 och 5



Fasader mot Tullgatan och parkeringsplatsen



Fasad mot Tullgatan



Fasad mot Tullgatan

Historik

Vid genomförandet av Södra Centrumleden förändrades förutsättningarna för kvarteret. Av den tidigare bebyggelsen återstår två villor samt en under år 2005 flyttad byggnad från kv. Getingen. Bebyggelsen är tillkommen under tidsperioden 1910 -1930.

Arkitektur- och byggnadsbeskrivning

Den gemensamma nämnaren i kvarteret är arkitekturstilen nyklassicism med inslag av jugend. Nyklassicismen utmärker sig i de brutna taken, markeringen av centrum genom takkupor, frontoner, knutmärkningarna och profileringarna i takfötterna. Byggnaderna är utmärkta exempel på småborglighetens villor under 1900-talets början. Deras placering i anslutning till järnvägsstationen och i stadens centrum, var status. Byggnaderna är sannolikt uppförda i stående timmer.

Kulturhistoriskt skyddsvärt

Villorna har ett kulturhistoriskt värde i att de utgör en samlad bebyggelsegrupp med intressant putsarkitektur, och byggnaderna är karaktäristiska exponenter för det tidiga 1900-talets nyklassicistiska villabyggnadsideal.

Det kulturhistoriskt skyddsvärda består i byggnadernas individuella utseende, men ”ändå tillhörande samma familj”. Byggnaderna förefaller, med undantag av mindre förändringar, vara original från begynnelsen. Förändringarna består i huvudsak av tillkomna uteplatser, inglasningar och byte av ytterdörrar.

Skyddsnivåer

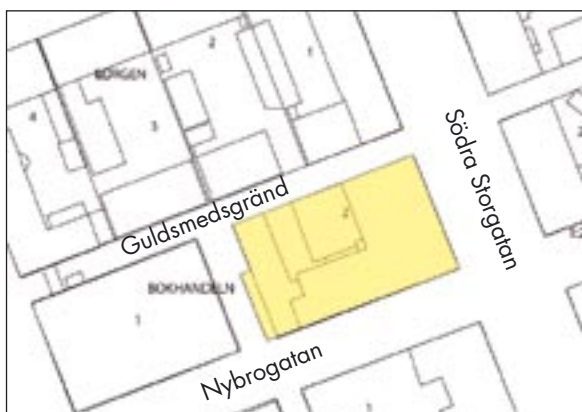
Nivå 3, medveten hänsyn.

- Byggnadernas exteriörer, såsom arkitektur, fasadmateriäl och strukturella uppbyggnad

Nivå 4, hänsyn.

- Övriga förändringar.

Bokhandeln 2



Fasader mot Traktörsgränd och Nybrogatan

Historik

Av kvarterets ursprungliga bebyggelse återstår byggnaderna på kv. Bokhandeln 2, om än kraftigt förändrade. Huvudbyggnaden uppfördes 1857. Under 1940-talet "förenklades" fasaderna. 1980 tilläggsisolerades byggnaden utvändigt med cellplast och nätarmerad puts, vilket medförde att huvudbyggnaden är kulturhistoriskt ointressant. Uthusbyggnaden är uppförd i skiftesverksteknik och är mot väster i stort sett original.



Fasader mot Guldsmedsgränd



Fasader mot Guldsmedsgränd och Traktörsgränd

Kulturhistoriskt skyddsvärt

Huvudbyggnaden har inga kulturhistoriska värden.

- Uthusbygganden utgör ett betydande helhetsvärde tillsammans med bebyggelsen på motsatta sidan av Guldsmedsgränd och för upplevelsen av brandgatan Traktörsgränd i nordsydlig riktning.

Skyddsnivåer

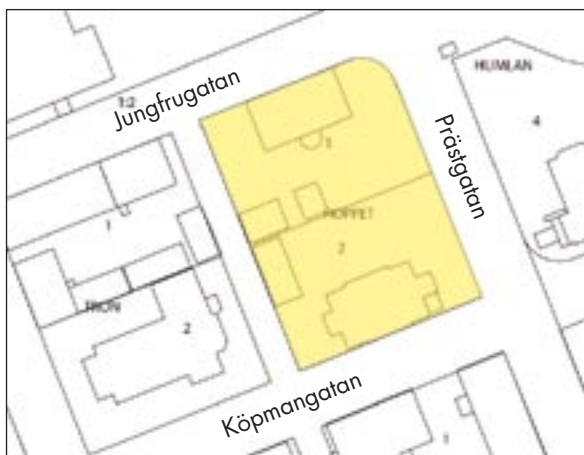
Nivå 3, medveten hänsyn.

Ovan markerade punkter.

Nivå 4, hänsyn.

Övriga förändringar.

Hoppet 1 och 2



Hoppet 2. Fasad mot Köpmangatan



Hoppet 1. Fasad mot Jungfrugatan



Hoppet 2. Fasad mot Skolgränd



Hoppet 1. Fasader mot norr

Historik

Byggnaderna uppfördes under perioden 1887-1902. Äldst är Hoppet 2, vilken uppfördes 1887. Denna byggnad hade från början en mycket rik putsornamentik, vilken skalades bort i samband med en renovering. Uthusbyggnaden, som inrymde stall och brygghus är numera garage. Dess gavlar är kvar i originalutförande. Hoppet 1 uppfördes 1902, men en omfattande renovering genomfördes 1980, då bl a alla fasaderna tilläggsisolerades och putsades. Dock bibehölls det ”ursprungliga utseendet”, med undantag av vissa plåtdetaljer. På gården står ute-dassbyggnaden kvar i originalutförande.

I början av 1900-talet fann man målningar i taket i uthusbyggnaden på Kv. Hoppet 2. I kvarterets handlingar på Eksjö Museum finns en svartvit bild som visar taket. Målningens motiv går inte att uttyda, därför att brä-

dorna inte sitter i ordning. Man kan dock se delar av en kropp och sektioner av ett språkband som säger något om "Herran". Det finns uppgifter om att huset ska vara byggt av virke från gamla Eksjö kyrka, vilken revs samma år som huset byggdes. Det är sannolikt att målningarna i så fall kommer därifrån. På initiativ av kyrkorådet, togs bräderna ur garaget i juni 1945. Var målningarna finns idag är dock okänt.

Källa;

Ulrika Stigbäcks avhandling.



Hoppet 2. Entrédörr mot söder

Byggnadsbeskrivning

Det är sannolikt att Hoppet 1 är uppfört med någon form av resvirkesteknik medan Hoppet 2 sannolikt är timrad. Uthuset är stolpverk med träpanel.



Gavel mot söder på uthus

Kulturhistoriskt skyddsvärt

Hoppet 2 är tidigare registrerat i kommunens Kulturhistoriska handlingsprogram. Utedassbyggnaden i original på Hoppet 1. Entrédörrarna på Hoppet 2 förefaller vara original från begynnelsen.

Båda fastigheterna har ett kulturhistoriskt värde genom att de utgör en betydelsefull del av helheten i rutnätsstaden.

Skyddsnivåer

Nivå 3, medveten hänsyn.

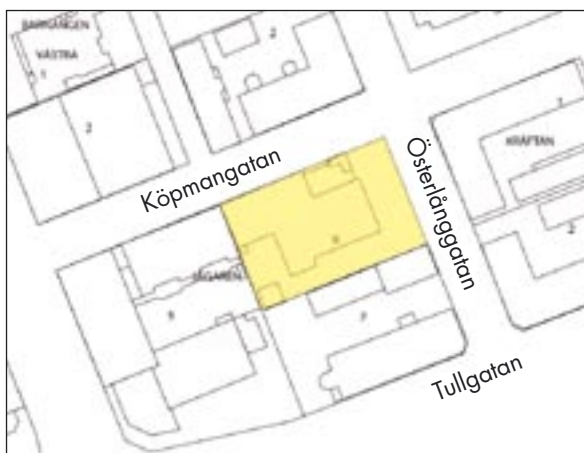
- Åtgärder exteriört på Hoppet 1 samt uthusbyggnaden.
- Uthusbyggnaden på Hoppet 2, samt entrédörrarna.

Nivå 4, hänsyn.

- Övriga förändringar.

Jägaren 6

Missionskyrkan



Fasader mot Österlånggatan och Köpmangatan

Historik

Byggnaden uppfördes 1879. Byggnaden har genomgått ett flertal ombyggnader, både exteriört som interiört, bl.a. 1932, 1957 och 1968. Den senast omfattande ombyggnaden genomfördes 1995, då även gaveln mot öster byggdes om, genom att huvudentrén flyttades till Köpmangatan.

Byggnadsbeskrivning

Byggnaden, på grund av om- och tillbyggnader förekommer det både timmer och sentida byggmaterial och metoder.

Kulturhistoriskt skyddsvärt

Inom ett område på några hundra meter har det legat åtta kyrkor, tillhörande olika trossamfund. Numera har antalet minskat till sex. Dessa kyrkor representerar kyrkligheten i Småland på ett mycket tydligt sätt. Kv. Jägaren är ett typexempel på en frikyrkobyggnad i en småländsk småstad. Därför har byggnadens strukturella uppbyggnad ett kulturhistoriskt värde.

Byggnaden utgör en del av helheten i rutnätsstaden.

Skyddsnivåer

Nivå 3, medveten hänsyn.

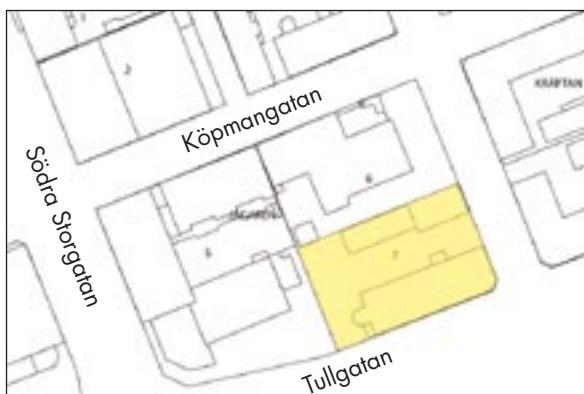
- Byggnadens strukturella uppbyggnad och dess placering centralt i staden.

Nivå 4, hänsyn.

- Övriga förändringar.

Jägaren 7

Stiernspetzka gården



Fasad mot Tullgatan



Fasader mot Österlånggatan och norr

Historik

Kvarteret tillhör de senast tillkomna efter stadsbranden. Huvudbyggnaden uppfördes 1875. Det östra trappornet tillkom 1890, och trappornet mot väster tillkom 1920. På gården ett mindre bostadshus och uthus.

Arkitektur- och byggnadsbeskrivning

Bostadsbyggnaderna är timrade medan uthuset är stolpverk. Fasaderna är putsade och välbevarade. Entrédörr mot öster på huvudbyggnaden, trapppräck och stentrapp förefaller vara original.

Uthuset har locklistpanel, och är även detta helt intakt sedan tillkomsten. Takbeläggningen är betongpannor.



Fasad mot söder



Entré mot öster

Huvudbyggnaden och bostadshuset på gården har en klassicistiskt utformning, typiskt för det senare 1800-talet.

Invid den nordöstra knuten på huvudbyggnaden finns resterna av ett gjutjärnsstaket. Detta staket har sannolikt kommit från Bruzaholms bruk, där dylika gjutjärnsprodukter tillverkades och såldes som metervara. Trappräcket är vackert utformat i all sin enkelhet. I trapphus mot väster sitter flera blyinfattade fönster. Huvudbyggnadens sockel är putsad i en kraftig klassicistisk karnisprofil.



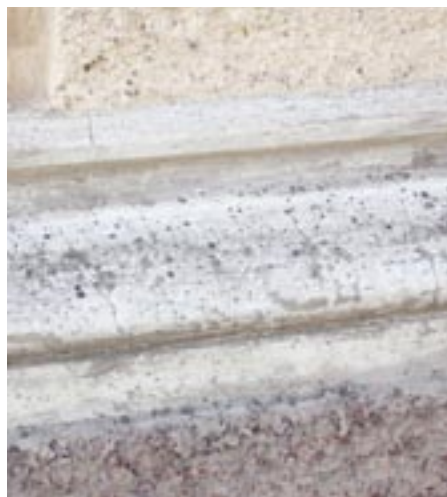
Fasaddetalj



Gjutjärnsräcke

Kulturhistoriskt skyddsvärt

- Bostadsbyggnadernas putsfasader med putsornamentiken och senare tillbyggnader.
- Samtliga byggnader har exteriört ett högt kulturhistoriskt värde för helhetskaraktären i södra stadsdelen.
- Skyddsvärt är även uthuset, gårdshuset, trappräcke, entrédörrar och gjutjärnsstaketet.
- Byggnaderna har exteriört ett högt kulturhistoriskt värde genom sitt läge mitt emot järnvägsstationen.



Sockelprofilering



Blyinfattat fönster mot väster

Skyddsnivåer

Nivå 3, medveten hänsyn.

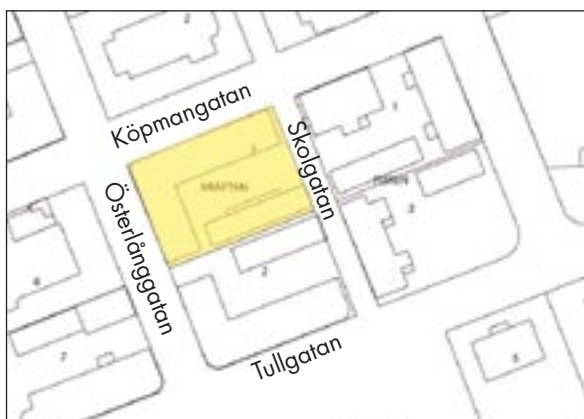
Ovan markerade punkter.

Nivå 4, hänsyn.

Övriga förändringar.

Källa; Utredning av Madeleine Carlsson, Eksjö Gymnasium, 1980

Kräftan 1



Fasader mot Köpmangatan och Österlånggatan



Fasader mot Skolgatan och norr

Historik

Huvudbyggnaden i korsningen av Köpmangatan och Österlånggatan uppfördes 1885 - 86. Uthuset uppfördes samtidigt. Huvudbyggnaden hade då en putsad fasad



Interiör av centralt trapphus

medan uthuset hade träpanel. 1932 grävdes det ut under huvudbyggnaden för källare. 1978 genomfördes en omfattande ombyggnad såväl exteriört som interiört.

Byggnadsbeskrivning

I samband med ombyggnaden 1972, vilket resulterade i en total ombyggnad och modernisering interiört, tilläggsisolerades fasaderna och fasadmaterialet blev träpanel. Samtidigt byttes fönstren ut till sentida konstruktion och sannolikt annat utseende.

Kvar av de ursprungliga detaljerna är trappräcket med de svarvade dockorna.

Uthusbyggnaden är oförändrad med sin loftgång och ursprungliga förrådsdörrar, med undantag av garageportarna i östra gaveln samt en förrådsdörr.

Kulturhistoriskt skyddsvärt

Huvudbyggnaden saknar kulturhistoriskt värde. Gårds-karaktern med uthusbyggnaden är typiskt för det sena 1800-talets bostadskvarter.

Skyddsnivåer

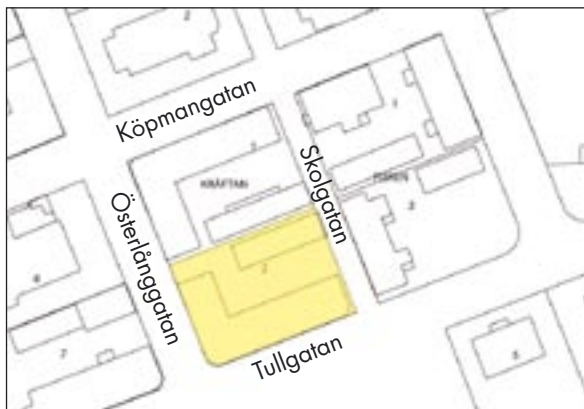
Nivå 3, medveten hänsyn.

- Gårdsbyggnadens exteriör.

Nivå 4, hänsyn.

- Övriga exteriöra och interiöra förändringar.

Kräftan 2



Fasaddetalj mot norr



Fasader mot Österlånggatan och Tullgatan



Balkong mot sydöst



Fasad mot söder och Skolgatan

Historik

Byggnaden uppfördes 1879-80. Byggnaden har alltid varit bostadshus, i någon form. 1972 byggdes andra våningen om till hotell.

Arkitektur- och byggnadsbeskrivning

Byggnaden är timrad och putsad. Fasaderna mot gatorna har en rik putsornamentik. Balkongen mot sydöst har konsoler och räcke i gjutjärn. Fasaderna mot gatorna är klassicistiskt utformade, typiskt för det senare 1800-talet.

Uthuset, som i senare tid byggts om till garage har träpanel på gavlar och framsidan, medan baksidan har kvar sin ursprungliga puts på ris, troligen granris. Uthuset har profilerade taktassar. Takbeläggningen utgörs av betongpannor.



Fasad mot norr



Takfot på uthusbyggnad

Kulturhistoriskt skyddsvärt

- Huvudbyggnadens putsfasad med putsornamentiken.
- Huvudbyggnadens arkitektur och strukturella uppbyggnad.
- Balkongen (gjutjärnsdetaljer) mot sydost.
- Uthusets fasad mot norr.
- Byggnaderna utgör en del av helheten i rutnätsstaden.
- Byggnaderna har exteriört ett högt kulturhistoriskt värde genom sitt läge mitt emot järnvägsstationen.

Skyddsnivåer

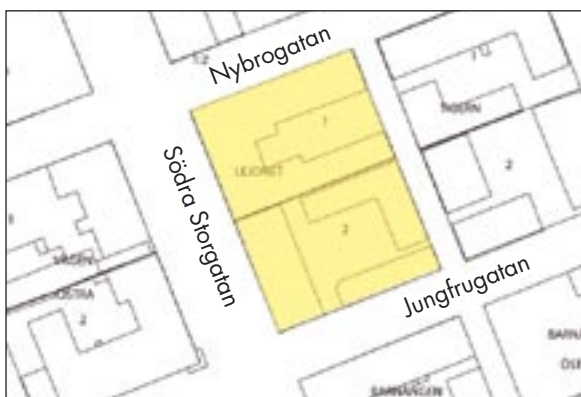
Nivå 3, medveten hänsyn.

- Ovan markerade punkter.

Nivå 4, hänsyn.

- Övriga förändringar.

Lejonet 1 och 2



Fasader mot Södra Storgatan och Jungfrugatan



Fasader mot Nybrogatan och Södra Storgatan



Fasad mot öster



Fasader mot Nybrogatan

Arkitektur- byggnads- och gårdsbeskrivning

Trots att fasaderna är omgestaltade, är de fortfarande karaktäristiska för byggnadstiden med frontespiser och listverk i puts. Uthuset på gården kv Lejonet 2 är i det närmaste intakt sedan tillkomsten och så också det mindre bostadshuset exteriört utefter Jungfrugatan. Inne på gårdens nordöstra hörn finns den ursprungliga fältstensbeläggningarna kvar i portlidret.

Huvudbyggnaderna och gårdsbyggnaderna är uppförda i timmer. Fasaderna är putsade. Takbeläggningen av betongpannor. Gårdsbyggnaden i kv. Lejonet är uppförd i lättbetong. Gårdarna har sentida gårdsbeläggningar, med undantag av några kvadratmeter fältsten på kv Lejonet 2.

Historik

Bebyggelsen har huvudsakligen tillkommit under perioden 1857-1862. Uthuset har tillkommit under perioden 1862-1876. Båda kvarterens byggnader har genomgått omfattande ombyggnader exteriört och interiört.



Fasad mot söder



Fasader mot söder och väster



Gårdsbeläggning



Fasad mot Jungfrugatan

Kulturhistoriskt skyddsvärt

- Fasaderna har, med hänsyn till helhetskaraktären i södra stadsdelen, ett kulturhistoriskt värde.
- Kulturhistoriskt värde har också fasaderna på uthuset och det mindre bostadshuset på kv. Lejonet 2.
- Byggnaderna i båda kvarteren, utgör en del av helheten i rutnätsstaden.
- Uthuset på Kv. Lejonet 2

Skyddsnivåer

Nivå 3, medveten hänsyn.

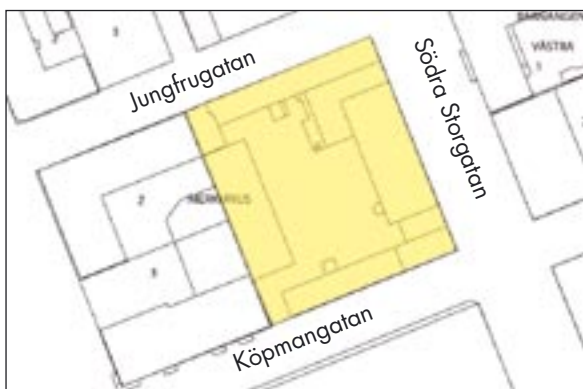
- Ovan markerade punkter.

Nivå 4, hänsyn.

- Övriga förändringar.

Merkurius 6

Bröderna Hernlunds gård



Fasad mot väster



Fasad mot Södra Storgatan

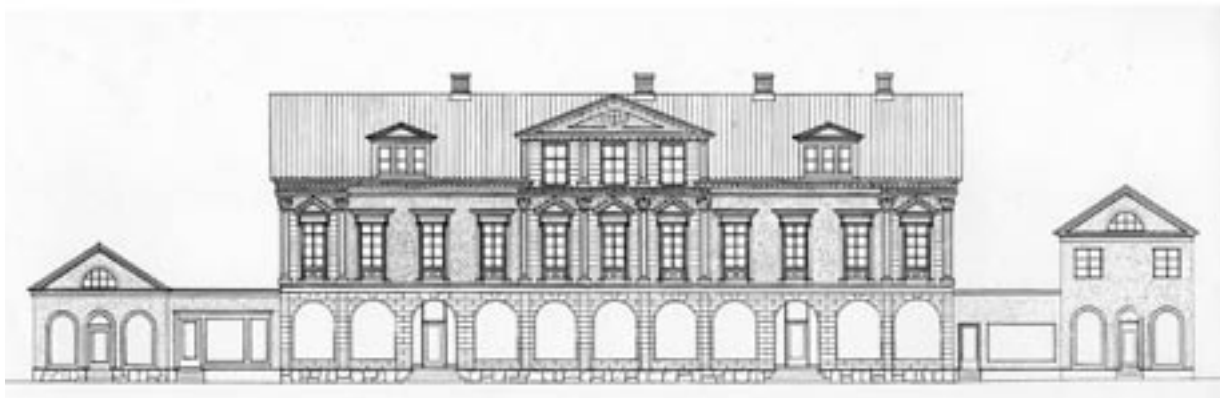


Fasad mot öster

Historik

Byggnaden uppfördes omkring 1870 som handelsgård. Huvudbyggnadens gatufasad mot Södra Storgatan är välbevarad så tillvida att ornamentiken är kvar. Under 1970-80 talet har fasaden besprutats med stänkeputs, vilket gjort att detaljrikedomen och skuggeffekterna gått

om intet. Från början flankerades huvudbyggnaden av två flyglar, vilka sedan har sammanbyggt med huvudbyggnaden. På gården finns en äldre uthusbyggnad, även den från 1870-talet, vilken varit stall, magasin och vagnslider.



Ritning av fasad mot ödra Storgatan



Foto från omkring 1900

Arkitektur- och byggnadsbeskrivning

Byggnaderna är uppförda i timmer. Fasaderna är putsade. Takbeläggningen är betongpannor. Interiört är huvudbyggnaderna ombyggda med sentida material. Gårdsbyggnaden är uppförd i stolpverk med fasad av hyvlad, spontad träpanel och takbeläggningen är trappsprofilerad plåt. Fasaden har försetts med ett flertal garageportar.



Fasaddetaljer mot Södra Storgatan

Huvudbyggnaden och dess flyglar har en utpräglad nyklassicism med många av de traditionella attributen såsom korintiska kapitäl, konsoler, profiler och ornament. Det är tragiskt att det påförda putsskiktet tillkommit, eftersom ljusspelet i övergångarna mellan formerna gått förlorat.

Kulturhistoriskt skyddsvärt

- Fasaderna har, med hänsyn till helhetskaraktären i södra stadsdelen, ett kulturhistoriskt värde.
- Förändringar i fasaderna mot Södra Storgatan ska inte tillåtas, utan hänsyn till byggnadernas arkitektur och detaljrikedom.
- Uthuset har, i sin exteriör, ett kulturhistoriskt värde.
- Byggnaderna utgör en del av helheten i rutnätsstaden.

Skyddsnivåer

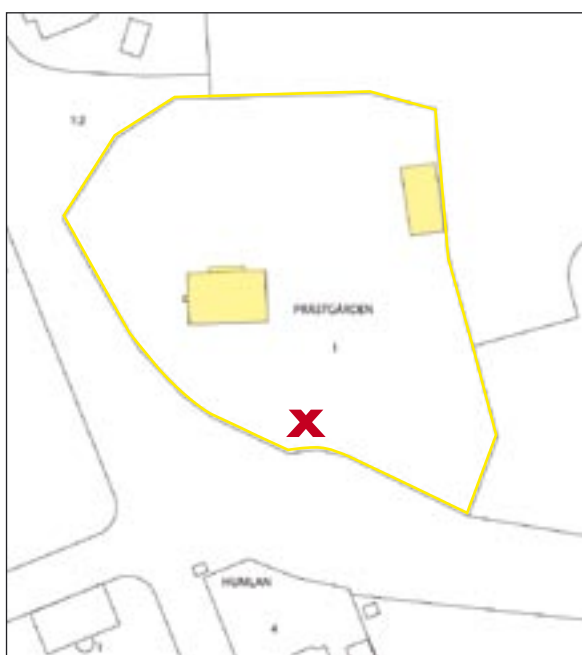
Nivå 3, medveten hänsyn.

- Ovan markerade punkter.

Nivå 4, hänsyn.

- Övriga förändringar.

Prästgården 1



Det röda krysset markerar det ungefärliga läget för 1600-talets östra tullhus.

Historik

1721 uppfördes på gården en timrad envåningsbyggnad till Eksjö pastorat. 1796 kom denna att ersättas av den nuvarande. Huvudbyggnaden uppfördes i två våningar med drag av sengustaviansk herrgårdsstil och symmetrisk planlösning. Under 1800-talet var gården målad med vit slamfärg men 1896 rödfärgades gården, troligen ett resultat av de nationalromantiska strömningarna. 1916 byggdes huvudbyggnaden till åt öster med lokaler för pastorsexpeditionen. Denna tillbyggnad revs omkring 1975. Nuvarande byggnad har genomgått en mängd renoveringar/moderniseringar genom åren, varför byggnaden innehåller fragment från olika tidsperioder. Det så kallade prästgårdsmagasinet gjordes om till garage 1975.

Byggnadsbeskrivning

Huvudbyggnaden är timrad och uthusbyggnaden sannolikt stolpverk. Huvudbyggnaden har fasadbeklädnad av stående hyvlade bräder med locklist medan uthusbyggnaden har liggande fasspont.



Fasad mot norr



Fasad mot väster och söder



Fasad mot väster

Kulturhistoriskt skyddsvärt

Ovan framgår att bostadshuset genomgått ett flertal ombyggnader, varför dess kulturhistoriska värde interiört kan ifrågasättas. Exteriört är värdet att det ligger där det legat sedan 1700-talet, och har en förhållandevis, med patina, åldrad fasadpanel. Platsens historia är intressant.

Enligt fornlämningsregistret (nr. 187 och R 41) ska det ha funnits ett gravfält på platsen (anteckn. År 1667) och det kan ha funnits ytterligare 3-4 resta stenar. På tomten finns i dag en rest sten, vilken är omnämnd i registret. Denna sten ska ha haft inhugget G. S. och året 1905, men inskriften togs bort 1966. Stenen blästrades tyvärr för några år sedan och har därför ingen patina. I registret står att ovanstående uppgifter ”motiverar R-märkning av den kvarvarande resta stenen, särskilt med anledning av att de övriga stenarna tycks försvinna ”en efter en”.

Enligt J Silfvings anteckningar i **Eksjö – Medeltidsstaden och Arent Byggmästares stad** del II:I anteckn. nr. 17 står;

”Archivum Smol. UUB. Häri gör Gahn-Persson den anmärkningen till Zacharias Johannes berättelse till Antikvitetskoll, att förutom i hans berättelse omnämnda avrättningsplats och högar vid prästgården, även tre resta stenar skulle finnas i prästgårdens trädgård. Av dess återstår nu endast en. – Jfr ”Prästerskapets rannsakingar om gamla antikviteter och monumenter åren 1667 – 1690” III. Jönköpings län. Utg. Av P. Wilstadius. Jönköping 1942.

På tomtens södra del låg på 1600-talet stadens östra tullhus.

Skyddsvärt är byggnadernas arkitektoniska uppbyggnad, form och skala samt deras placering. Fastigheten har beteckningen q i detaljplan vilket innebär kulturhistorisk värdefull miljö. Sådan förändring av befintlig byggnad eller mark får ej vidtagas som minskar det kulturhistoriska värdet. Befintlig bebyggelse skall så långt det är möjligt bevaras.

Skyddsnivåer

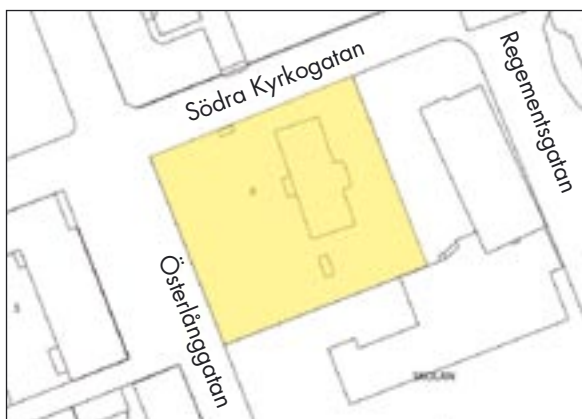
Nivå 3, medveten hänsyn

- Byggnadernas exteriör och placering.

Nivå 4, hänsyn

- Invändiga förändringar.

Skolan 9 Stadshuset



Fasad mot Österlånggatan

Historik

Byggnaden uppfördes 1846 som elementarskola, och var en av de få byggnader som klarade branden 1856. 1929 ombyggdes byggnaden till att bli stadshus efter ritningar av byggnadsingenjören Emil Thörnborg. Den gamla skolbyggnaden förlängdes vid vardera gavlarna, samt fick ett nytt tak. På baksidan tillkommer 1996 en hiss. Den tillbyggnaden är, med hänsyn till byggnadens arkitektur, föredömligt utformad.



Fasaddetalj

Arkitektur - och byggnadsbeskrivning

Byggnaden är utförd i arkitekturstilen nyklassicism, vilket framgå av putsornamentiken. Exteriört är byggnaden original, med undantag av den tillbyggda hissen. Byggnaden har uppförts med flera tekniker, men i huvudsak är det liggande timmer och stående plank.

Kulturhistoriskt skyddsvärt

Hela byggnaden exteriört.

Skyddsnivåer

Nivå 3, medveten hänsyn.

- Exteriöra förändringar.

Nivå 4, hänsyn.

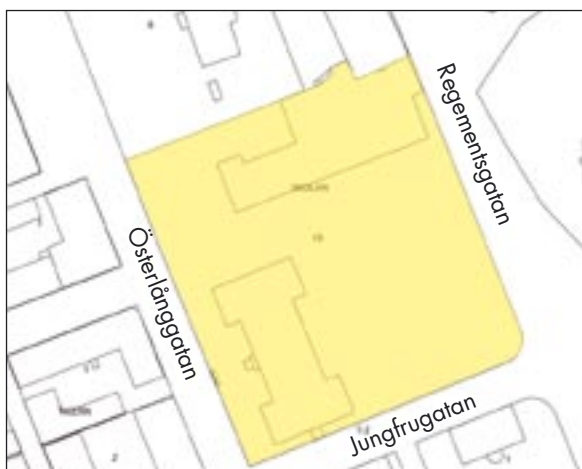
- Interiöra förändringar.

Källa:

Examensarbete vid Ingenjörshögskolan i Jönköping.
Stadshuset i Eksjö - Från lägre lärdomsskola till stadshus.
Ulla Skogberg, Ingenjörshögskolan, Jönköping 2003.

Skolan 10

Linnéskolan (röda skolan) och vita skolan



Fasader mot Österlånggatan och Jungfrugatan



Fasad mot söder

Historik

Den s k röda skolan uppfördes 1909-10 och ritades av arkitekten G. A. Nilsson, vilken varit arkitekt vid ett flertal objekt i Eksjö med omnejd. I världencyklopedin för arkitektur omnämns tre byggnader i Sverige, varav Röda skolan är en av dem som dessutom visas i bild.

Vita skolan uppfördes 1888 och inrymde 1900-1924 ett seminarium för småskollärarinnor.

1980 byggdes det till en hiss vid den norra fasaden. Tillbyggnaden är kulturhistoriskt föredömligt utformad.

Röda skolan har jugendinspirerad arkitektur medan Vita Skolan är klassicistisk, med rustiserad puts och konsoler utmed takfoten.

Kulturhistoriskt skyddsvärt

Röda skolan borde varit ett arkitektoniskt byggnadsminne.



Fasad mot väster



Fasaddetalj mot väster



Takfötsdetaljer



Ventilationsgaller i huvudentré mot söder

Vita skolan har ett kulturhistoriskt värde, dels genom sina, näst intill intakta fasader, dels genom sin ålder som folkskola.

Skyddsnivåer

Nivå 3, medveten hänsyn.

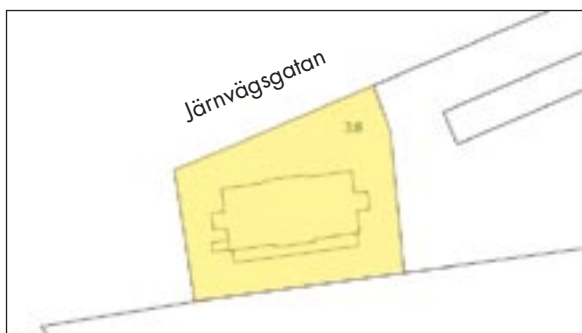
- Röda och Vita skolan, exteriöra förändringar

Nivå 4, hänsyn.

- Övriga förändringar.

Storegården 3:8

Eksjö Järnvägsstation



Fasad mot norr



Fasad mot väster

Arkitektur- och byggnadsbeskrivning

Stationshuset är uppfört i en arkitekturstil som brukar kallas eklekticism. Arkitekturstilen är nyrenässans och har sina rötter i den Palladianska arkitekturen från 1500-talet. Byggnaden är helt uppförd i rött tegel. Släta partier är slätputsade.

Kulturhistoriskt skyddsvärt

Hela byggnaden, interiört (väntsalen) och exteriört. Byggnaden borde vara byggnadsminne.

Skyddsnivåer

Nivå 3, medveten hänsyn.

- Hela byggnaden exteriört och interiört i väntsalen

Nivå 4, hänsyn.

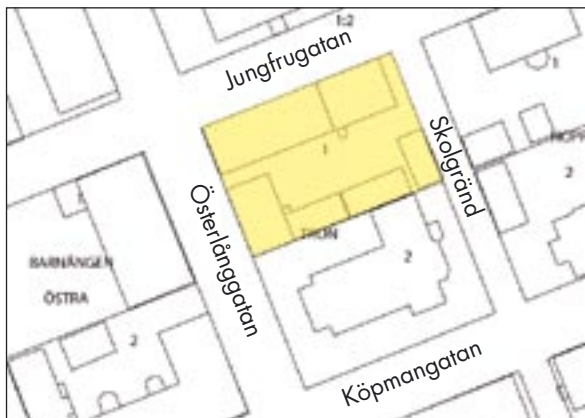
- Övriga invändiga förändringar.

Historik

Byggnaden uppfördes 1896-97 och ersatte då en äldre träbyggnad. Arkitekt är med stor sannolikhet Adolf Emil Melander.

Ursprungligen har de två stora gavelutbyggnaderna varit försedda med balustrader, och en mur som löpte på ömse sidor om stationshuset. Under de stora stadsbyggnads-epokerna var placeringen av stadens viktigaste byggnader betydelsefulla. Man placerade gärna dessa så att de kunde upplevas i ett längre perspektiv, i s k siktlinjer. Om man studerar stationsbyggnaden från Norrtull upplevs den som att den ligger på en höjd.

Tron 1



Fasader mot söder och öster



Fasader mot Skolgatan och Jungfrugatan



Fasad mot Skolgränd



Fasader mot Jungfrugatan och Österlånggatan

Historik

Huvudbyggnaderna utefter Jungfrugatan uppfördes efter stadsbranden men före 1862. Uthusen uppfördes samtidigt. Byggnaden utefter Österlånggatan är av senare datum och har försetts med sentida fasadmaterial. Den västra byggnaden utefter Österlånggatan har sannolikt blivit omputsad och då förlorat putsornamenteringen och det horisontella våningsbandet. Vid den tidpunkten utbyttes troligen också fönstren till sentida utseende. Den mindre byggnaden utefter Skolgatan är nybyggd. Andra våningen i uthusbyggnaden på gården har inrymts bostad, medan bottenvåningen har garage.



Fasad mot norr



Fasaddetalj under fönster mot Jungfrugatan

Byggnadsbeskrivning

Samtliga bostadsbyggnader på fastigheten är uppförda i timmer, och uthusbyggnaden sannolikt stolpverk. Fasaderna på bostadsbyggnaderna utefter Jungfrugatan är spritputsade. Den östra byggnaden har kvar sin originalytterdörr in mot gården.

Kulturhistoriskt skyddsvärt

Östra byggnaden utefter Jungfrugatan. Huset i korsningen Österlånggatan - Jungfrugatan, är ett typiskt exempel på de enkla bostadsbyggnaderna, tillkomna under senare delen av 1800-talet. Dock har denna byggnad förlorat en del av sitt kulturhistoriska värde, genom omputsning och fönsterbyte, medan den östra byggnaden är original.

- Byggnaderna, har med hänsyn till helhetskaraktären i södra stadsdelen, ett kulturhistoriskt värde.
- Förändringar ska inte tillåtas i fasaderna på den östra byggnaden utefter Jungfrugatan, utan hänsyn till byggnadens arkitektur och putsdetaljer.
- Uthusbyggnaden, som förvisso fått ändrat innehåll, är ändå ett typiskt exempel på småstadens uthusbyggnader, vilka innehöll olika typer av förråd samt utedass.
- Den mindre gårdsbyggnaden, utefter Skolgränd, genom sitt läge utmed "brandgatan".



Entrédörr mot söder

Skyddsnivåer

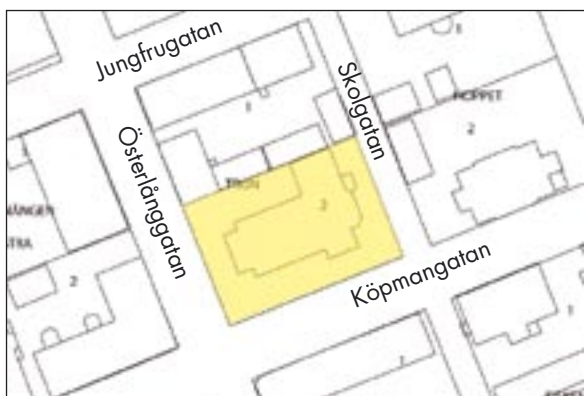
Nivå 3, medveten hänsyn.

- Ovanstående markerade punkter

Nivå 4, hänsyn.

- Invändiga förändringar.

Tron 2 Metodistkyrkan



Fasader mot Österlånggatan och Jungfrugatan

Historik

1877 bildades Eksjö Metodistförsamling av en hemvändande svensk-amerikan, Oskar Hagström. Fastigheten köptes in 1885 och som arkitekt anlätades Johan Nordqvist. Kyrkobygget påbörjades 1886. 1889 hotades kyrkan av en brand från f d Palmqvista gården på andra sidan Österlånggatan, men klarade sig med undantag av skador på tornet. 1905 byggde man till kyrkan mot öster med två salar samt bostad till pastor och kyrkvaktmästare.

Arkitektur - och byggnadsbeskrivning

Kyrkans fasad för tankarna till gotiken genom de spetsbågsformade fönstren. Kyrkan har karaktären av en engelsk landsortskyrka. Tornet, med sitt fackverkssnickeri, för tankarna till arkitekten Löfvenschölds huskataloger från mitten av 1800-talet, som i sin tur hämtade sina former från just gotiken. Entrén pryds av ett fackverkssnickeri med hjulet som symbol. Det är troligt att detta sammanhänger med järnvägsbygget. Just vid denna tidpunkt var skotska järnvägsrallare i färd med att bygga järnvägen Nässjö - Oskarshamn. Uppgifter finns om att dessa rallare ideellt byggde Metodistkyrkan. Kyrkan har i dag putsade fasader, men har från begynnelsen varit försedd med träpanel, vilken gjorde fasaderna mer uttrycksfulla.

Kyrkan är byggd med stor hantverksskicklighet. Byggnaden är uppförd i resvirkesteknik.



Entré mot Österlånggatan

Kulturhistoriskt skyddsvärt

Kyrkan är, exteriört och interiört näst intill original, med undantag av det ändrade fasadmaterialet.

- Hela kyrkan, exteriört och interiört.
- Kyrkan utgör ett värdefullt inslag i frikyrkliga småstaden och rutnätsstaden.



Interiörbild (Duofotografi)

Skyddsnivåer

Nivå 3, medveten hänsyn.

Ovanstående markerade punkter.

Nivå 4, hänsyn.

Övriga förändringar på och i den tillbyggda delen.

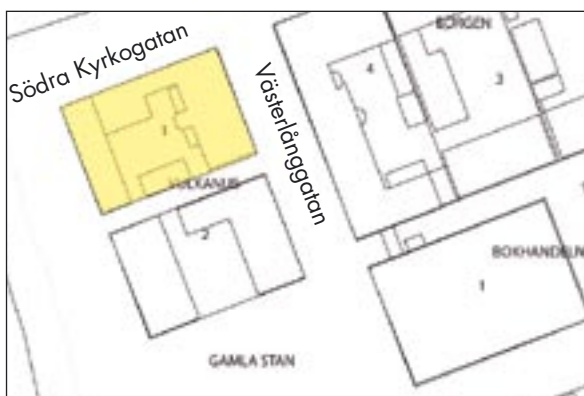
Källa

Omfattande utredning med historik utförd av Chalmers-elever, Byggnadsvård Qvarnarp, läsåret 98/99

I kyrkan liggande äldre anteckningar.

Historiska dokumentation – Metodistkyrkan i Eksjö
100 år 1986. Dokumentationen osignerad.

Vulkanus 1



Detalj av skylt över dörr på gårdsbyggnad



Fasad mot Västerlånggatan



Grind mot gränd



Fasad mot norr

Historik

Kv. Vulkanus 1 bebyggdes mellan 1857-1877 och har senare kompletterats med tillbyggnader. Den mindre gårdsbyggnaden inne på gården anses vara det första bostadshuset på söder som blev färdigt och inflyttningsklart efter branden.



Fäste för bom eller grind

Huvudbyggnaden på Vulkanus 2 uppfördes inom perioden 1857-1877, men erhöll sin nuvarande exteriör 1967 genom en omfattande ombyggnad. 1885 tillbyggdes huvudbyggnaden med en vinkel utefter brandgatan.

Arkitektur- och byggnadsbeskrivning

De äldsta byggnaderna på fastigheterna är uppförda i timmer. Samtliga takbeläggningar är betongpannor. Huvudbyggnaden på Vulkanus 1 är putsad medan uthusbyggnad och gårdsbyggnad har locklistpanel. Den äldre byggnaden på Vulkanus 2 har slammad tegelfasad.

Brandgatan (tomtskillnadsgata) som är satt med fältsten, var till för några år sedan, den enda kvarvarande utan namn. Brandgatorna var efter stadsbranden namnlösa, eftersom de ingick i kvarteret som tomtmark, och inte avsedda för allmän trafik.



Fasader mot?

Kulturhistoriskt skyddsvärt

- Gränden, huvudbyggnaden på Vulkanus 1 och gårds- huset har ett kulturhistoriskt värde genom sin ålder och läge.
- Byggnaderna utgör en del av helheten i rutnätssta- den.
- Förändringar i fasaderna på Vulkanus 1, ska inte till- låtas, utan hänsyn till byggnadernas arkitektur.

Skyddsnivåer

Nivå 3, medveten hänsyn.

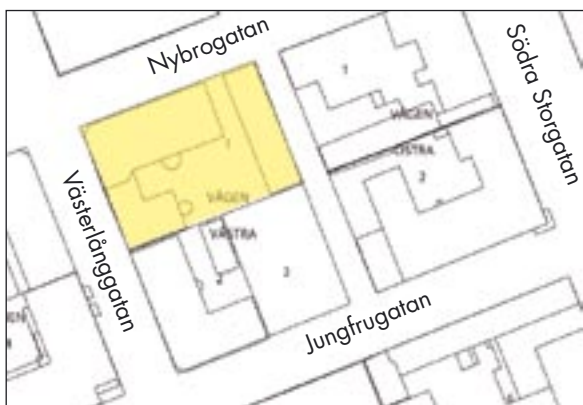
- Ovan markerade punkter.

Nivå 4, hänsyn.

- Övriga förändringar.

Vågen Västra 1

Odd-Fellow huset



Fasad mot Västerlånggatan



Fasad mot Nybrogatan och Västerlånggatan



Fasad mot söder

Historik

Byggnaden uppfördes 1907 i arkitekturstilen jugend. Arkitekturen är konsekvent genomförd såväl exteriört som interiört. Här har inrymts stadens första systembolag.

Utefter fastighetens östra sida finns en uthusbyggnad och utefter Västerlånggatan ett mindre bostadshus. Uthusbyggnaden byggdes i uppbyggnadsperioden 1862-1876 medan den del av det lilla bostadshuset, som har gaveln mot Västerlånggatan byggdes mellan 1857-1862. Mellandelen uppfördes sannolikt 1930.



Fasad mot öster



Fasad mot Nybrogatan



Fasad mot väster

Byggnadsbeskrivning

Huvudbyggnaden är murad i tegel medan horisontellt bärande konstruktioner är trä. Uthusbyggnad mot öster förefaller vara stolpverk medan den mindre bostadsbyggnaden troligen är timrad.

Kulturhistoriskt skyddsvärt

- Samtliga byggnader har ett kulturhistoriskt värde.
- Huvudbyggnaden har sitt värde genom sin utpräglade jugendarkitektur och övriga byggnader genom sin ålder och sitt karaktäristiska utseende.
- Uthusbyggnaden mot öster har stor miljöskapande betydelse för bakgatan och stadsdelen.
- Byggnaderna utgör en del av helheten i rutnätsstaden.
- Förändringar i fasaderna ska inte tillåtas, utan hänsyn till byggnadernas arkitektur.

Skyddsnivåer

Nivå 3, medveten hänsyn.

- Ovan markerade punkter:

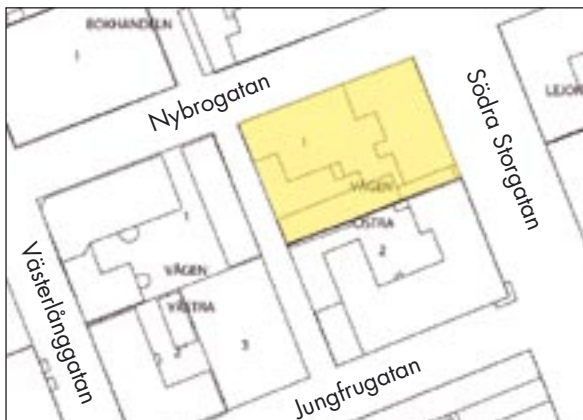
Nivå 4, hänsyn.

- Övriga förändringar,



Fasad mot Traktörsgård

Vågen Östra 1



Fasader mot Södra Storgatan och Nybrogatan



Fasad mot Nybrogatan och Traktörsgården

Historik

Bebyggelsen har sannolikt tillkommit under uppbyggnadsperioden 1857-1862 efter stadsbranden. Invändigt har byggnaden genomgått flera stora ombyggnader. Skyltfönstren mot Södra Storgatan har tillkommit strax efter år 1900. En kiosk mellan Vågen Östra 1 och 2 tillkom 1934. Kiosken revs under 1990-talet för att bli entré till en ICA-butik. Under årens lopp har ett flertal tillbyggnader utförts på gårdssidan.

Arkitektur- och byggnadsbeskrivning

Samtliga byggnader mot gator är i timmer. Gårdsbyggnaden mot södra tomtgränsen är sannolikt stolpverk. Takbeläggningen är betongpannor. Fasaden på huvudbyggnaden är putsad medan övriga byggnader består av locklistpanel.

Fasaden på huvudbyggnaden har en klassicistisk putsornamentik med pilastrar, våningslistor och över fönster kraftigt markerade överliggare.

Kulturhistoriskt skyddsvärt

- Huvudbyggnadens putsornamentik har ett kulturhistoriskt värde.
- Fasaden mot Södra Storgatan och Nybrogatan är synnerligen värdefulla för helhetsbilden i stadsmiljön.
- Byggnaderna utgör en del av helheten i rutnätsstaden.
- Sidobyggnadernas arkitektoniska uppbyggnad.

Skyddsnivåer

Nivå 3, medveten hänsyn.

- Ovan markerade punkter.

Nivå 4, hänsyn.

- Övriga förändringar.

Gamla staden mellan Stora torget och Norrebro



Övergripande

Beträffande mer karaktärisering se del 1.

Området skiljer sig från norr om Norrebro genom att gårdarna blir slutna genom byggnader och inte av plank samt den oregelbundna stadsplanen. Det är få byggnader, 10 stycken, inom området som inte är byggnadsminnen. Skälet härtill är antingen deras unga ålder, kulturhistoriska värderingen eller att de är uppförda i sentida byggnadsmaterial. Några byggnader är, trots dessa skäl, utmärkta representanter för den byggnadsstil eller det ändamål de är uppförda i och för. Samtliga byggnader, som inte är byggnadsminne, har ett kulturhistoriskt värde genom att påvisa att staden inte är en statisk företeelse, utan förändras ständigt i tiden med de människor

som befolkar den. Varje generation har byggt vad den ansett varit snyggt, modernt, ekonomiskt försvarbart och godtagbart efter den tidens krav på brandsäkerhet, hälsa och komfort. Ingen av dessa byggnader faller så att säga ”ur ramen”, utan står där väl anpassade i färg, form och skala vid sidan om byggnadsminnena. Byggnaderna snarare förstärker än förtar upplevelsen av en ålderdomlig stadsdel.

Tillskottet av nya byggnader har skett i huvudsak under första delen av 1900-talet. En byggnad tillkom sannolikt i mitten av 1800-talet (se nedan). En byggnad har tillkommit efter en förödande brand.

Utvalda byggnader

Brännerigården 3



Fasad mot väster



Fasad mot öster

Historik

Byggnaden har sannolikt uppförts i mitten av 1800-talet. Byggnaden finns inritad på 1876 års plankarta. Byggnaden totalrenoverades 1974, då de putsade fasaderna försågs med träpanel. I samband med renoveringen byttes fönster och ytterdörr till sentida konstruktioner. Byggnadens fönsterplaceringar är sannolikt de ursprungliga. På fastighetens nordöstra sida ett nybyggt garage från 1975.

Kulturhistoriskt skyddsvärt

Bostadsbyggnaden utgör en del av helheten i det synnerligen betydelsefulla bebyggelseområdet.

Skyddsnivåer

Nivå 3, medveten hänsyn

- Byggnadens fasader såsom fönsterplaceringar, byggnadens proportioner och färgsättning.

Nivå 4, hänsyn

- Invändiga förändringar.

Brännerigården 8

Frälsningsarmén

Historik och beskrivning

Byggnaden uppfördes 1919 som kyrka med tillhörande bostad för officerarna (ledare för kåren). Byggnaden är



Fasader mot söder och öster

sannolikt uppförd med plankstomme. En källare tillkom 1943 och en tillbyggnad 1960. Källaren har sannolikt grävts ur vid olika tillfällen. 1996 genomfördes en fasadrenovering och ommålning.

Byggnaden är ett utmärkt exempel på den byggnadsaktivitet som präglade det tidiga 1900-talet genom frikyrkoströmningarna och folkrörelserna.

Kulturhistoriskt värde

Byggnaden har ett kulturhistoriskt värde dels genom att den exteriört och interiört (kyrksalen) är näst intill original samt som representant för frikyrkorörelsen.

Byggnaden utgör en del av helheten i det synnerligen betydelsefulla bebyggelseområdet.

Skyddsnivåer

Nivå 3, medveten hänsyn

- Hela byggnaden exteriört och interiört i kyrksalen.

Nivå 4, hänsyn

- Invändiga förändringar, med undantag av kyrksalen.

Gamla Stan 1:1

El-transformator



Fasader mot väster och söder

Historik och byggnadsbeskrivning

När Eksjö centrum elektrifierades uppfördes fyra stycken likadana transformatorstationer under åren tidigt 1900 tal-1915 och är utplacerade i stadens olika bostads- och industriområden – Gamla Stan, Dackestigen, Eksjöverken och Fargärdet. De är uppförda med hårdbränt mörkbrunt tegel och i perfekt hantverksteknik, med avsikt att kunna stå kvar i evinnerliga tider. Takbeläggningsmaterialiet är tvåkupigt lertegel. Byggnadsmaterialet är typiskt för perioden – hårdbränd lera. Ytterdörrarna är sentida och utförda i aluminium.

Kulturhistoriskt skyddsvärt

Samtliga fyra har ett stadshistoriskt värde. De är, med undantag av ytterdörrarna, intakta exteriört sedan tillkomsten.

Byggnaden utgör en del av helheten i det synnerligen betydelsefulla bebyggelseområdet.

Skyddsnivåer

Nivå 3, medveten hänsyn

- Byggnadens exteriör.

Rektorn 2



Fasad mot öster



Fasad mot väster



Gårdsfasad mot öster

Historik, arkitektur och byggnadsbeskrivning

Byggnaden uppfördes 1910. Vid tidpunkten fanns en redan 1880 fastställd stadsplan, som innebar att Norra Storgatan skulle breddas med cirka 2 meter mot öster och väster, därför tillkom Jannikes plats. I byggnaden har under många år varit slakteributik med rökeri och annan tillverkning in mot gården. Den centralt placerade tornutbyggnaden (turett) är jugend medan tegelfasaden mot gården, spröjsindelningen på fönster, kvaderstensmarkeringen i putsen och färgkulören närmast är att hänföra till nationalromantik.

Utefter Nygatan en gårdslänga med inredd vindsvåning från 1885, då det genomfördes en omfattande ombyggnad av gårdsbyggnaderna. Byggnaden utefter Nygatan har renoverats interiört 1943 och en genomgripande ombyggnad genomfördes 1985 av båda gårdsbyggnaderna. Samtliga fönster och porten mot Nygatan förefaller vara original sedan tillkomsten. Entrédörren till huvudbygg-

naden mot Norra Storgatan och två ytterdörrar under trapphuset mot gårdssidan är original sedan tillkomsten. Takbeläggningen utgörs av lertegel.

Kulturhistoriskt skyddsvärt

Hela huvudbyggnadens fasader mot öster och väster, inklusive fönster, samt porten och gårdsbyggnaderna.

Bebyggelsen utgör en del av helheten i det synnerligen betydelsefulla bebyggelseområdet.

Byggnaden är ett exempel på en ny fas i byggandet i Eksjö under det tidiga 1900-talet. Då byggdes det ett mindre antal hus i tegel, som således avvek från den senmedeltida byggnadstraditionen. Byggnaden har därför ett högt kulturhistoriskt värde.



Fasad av huvudbyggnad mot öster

Skyddsnivåer

Nivå 3, medveten hänsyn

- Huvudbyggnadens och gårdsbyggnadernas exteriörer.

Nivå 4, hänsyn

- Invändiga förändringar.

Rektorn 3 (del av byggnad mot väster)



Fasader mot Nygatan och Bokbindaregränd



Den omtalade ytterdörren mot Bokbindaregränd. Se info.

Historik

Byggnaden i hörnet Nygatan-Bokbindaregränd uppfördes 1929 i nyklassicistisk stil. Byggnaden har en relativt välbevarad exteriör. Utefter Norra Storgatan uppfördes en affärsbyggnad 1959. Ytterdörr mot Bokbindaregränd påstås vara tillverkad av delar ur Eksjö kyrkas bänkinredning, d.v.s från 1887.

Kulturhistoriskt skyddsvärt

Byggnaden utgör ett betydande inslag i stadsbilden i Gamla Stan.

Byggnaden utgör en del av helheten i det synnerligen betydelsefulla bebyggelseområdet.

Skyddsnivåer

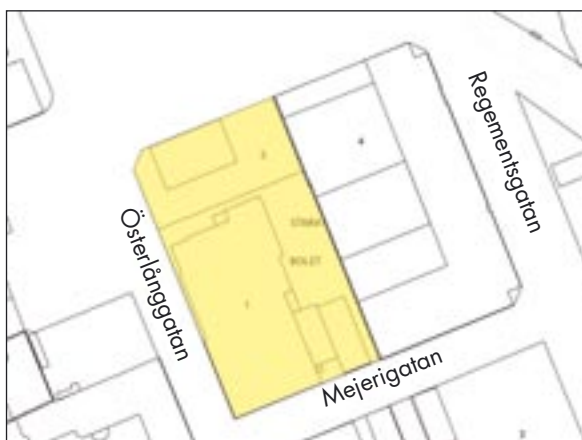
Nivå 3, medveten hänsyn

- Hela byggnadens exteriör.

Nivå 4, hänsyn

- Invändiga förändringar.

Starabolet 1 och 5



Fasader mot Österlånggatan och Mejerigatan



Fasader mot norr och väster

Historik

Byggnaden på Kv. Starabolet 1 uppfördes för Eksjö Mejeri 1924 i rött tegel efter ritningar av Hjalmar Palmberg i Eksjö och tillbyggdes 1954. Den norra gula tegelbyggnaden på Starabolet 5 uppfördes 1954.

Arkitektur - och byggnadsbeskrivning

Mejeribyggnadens fasader är välbevarade från byggnadstiden. Det röda teglet är upplöst av två löpande och ljusare s.k. gördelgesimser som bidrar till en livligare fasadverkan. Byggnaden är ett värdefullt inslag i stadsbilden. Gårdsbyggnaden har genomgått ett flertal förändringar och är ej av samma kulturhistoriska värde som huvudbyggnaden.

Den gula tegelbyggnaden på Starabolet 5 har en välgjord tegelmurning med pilastrar, knutar och omfattningar. Denna byggnad upplevs ”färdig i sin form”.

Kulturhistoriskt skyddsvärt

- Eksjös gamla mejeribyggnad är av betydelse för stadsbilden och dessutom ett karaktäristiskt exempel på den tidens industribyggnadsideal i tegel.
- På fastigheten finns en stor skorsten, som är ett betydelsefullt inslag i stadsbilden och är ett exempel på 20-talets industrialisering.
- Fasaderna på Kv. Starabolet 1 och 5 bör behållas intakta.

Skyddsnivåer

Nivå 3, medveten hänsyn.

Ovan markerade punkter.

Nivå 4, hänsyn.

Övriga förändringar.

Vinskänken 1



Fasader mot Norra Storgatan och Bokbindaregränd



Fasader mot Bokbindaregränd och Nygatan

Historik

När byggnaden ursprungligen utfördes har inte gått att fastställa. Från begynnelsen hade fasaden mot Norra Storgatan träfasad. Byggnaden totalrenoverades 1923 varvid den erhöll nuvarande fasader. Fastigheten har genomgått ett flertal invändiga förändringar, 1940, 1961, 1976 och 1981.

Kulturhistoriskt skyddsvärt

Byggnaden utefter Norra Storgatan utgör ett betydande inslag i stadsbilden utefter Norra Storgatan.

Bebyggelsen utgör en del av helheten i det synnerligen betydelsefulla bebyggelseområdet.

Skyddsnivåer

Nivå 3, medveten hänsyn

- Hela byggnadens exteriör mot Norra Storgatan, gränden och Nygatan.

Nivå 4, hänsyn

- Invändiga förändringar.

Vinskänken 2



Fasad mot Norra Storgatan



De svängda skyltfönstren utmed Norra Storgatan

Historik

Byggnaden uppfördes enligt arkivhandlingar 1939 men förändrades till dagens utseende 1943. Dagens utseende är helt i den tidens anda – funktionalismen. Byggnaden har ett visst kulturhistoriskt värde genom att den understryker synsättet, att Norra Storgatan präglar 400 års svensk arkitekturhistoria längs en huvudgata i en småstad.

Kulturhistoriskt skyddsvärt, utöver fasaderna, är de svängda skyltfönstren mot Norra Storgatan.

Skydds nivåer

Nivå 3, medveten hänsyn

- Byggnadens exteriör, inklusive de svängda skyltfönstren.

Nivå 4, hänsyn

- Invändiga förändringar.

Del 3:3

Gamla Staden mellan Norrebro och Norrtull



Övergripande

Beträffande mer karaktärisering se del 1. Området innehåller tre byggnadsminnen, vilka redovisas i del 2. Området har sannolikt tillkommit något senare än området söder om Norrebro. På Dukers karta från 1697 benämns området som Norra Malmen. Ordet Malm betyder utkantsbebyggelse. Strukturen på fastigheterna har rutnätet som planform. De flesta byggnaderna har förändrats exteriört och interiört. De mest genom-

gripande förändringarna exteriört, skedde när entrén till byggnaderna flyttades från gatan till bakgatan samt ändringar av fasadmaterialet, från puts till träpanel med tilläggsisolering. Förr var gatan de boendes uterum, där man träffades, samtalade, handlade och lekte. Nu upplevs gaturummet närmast som en transportsträcka för förflyttning i endera riktningen, där byggnadernas fasader blir ”bullerplank”.



Foto troligen före sekelskiftet 1900. MoB



Samma byggnader utefter Norra Storgatan 100 år senare



Nuvarande fasader utefter Norra Storgatan, norrut, västra sidan



Nuvarande fasader utefter Norra Storgatan, norrut, östra sidan



Fasadritning omkring 1965, del av Norra Storgatan.



Fasadritning omkring 2002, samma avsnitt som ovan.

Inom området har tillkommit två nya detaljplaner, Dp 112 och 140, vilka reglerar bevarandebestämmelserna genom q-markering. Samtliga byggnader har trots de exteriöra förändringarna, kulturhistoriska värden genom deras former, skala och färgsättningar. Samtliga byggnader utgör därför en del av helheten inom området mellan Norre-

bro och Norrtull. Karaktäristiskt för denna stadsdelen är den påtagliga skillnaden mellan huvudgatan, bakgatorna och gränderna. Skillnaden är tydligare här än söder om Norrebro.

På bakgatorna är samtliga hus rödfärgsmålade, med några

få undantag. Gränderna är påtagligt slutna och man når fastigheterna genom en grind eller port i ett plank. Planken är individuellt utformade.

Övergripande kulturhistoriskt skyddsvärt

- Det är att bevara dessa skillnader mellan huvudgata, bakgator och gränder och fortsättningsvis bygga plank mot gränder, färga uthusbyggnaderna med Falu Rödfärg och endast i undantagsfall tillåta bostadsbyggnader utefter bakgatorna.
- Ej tillåta att entréer till byggnaderna tages bort från huvudgatan.



Handsmakaregränd



Skomakaregränd



Östra Bakgatan



Skomakaregränd



Västra Bakgatan



Bleckslagaregränd

Utvalda byggnader

Bleckslagaren 1



Fasader mot Bleckslagaregränd och Norra Storgatan



Fasader mot Norra Storgatan och Vävaregränd

Historik

Fastigheten bestod tidigare av två tomter kv. Bleckslagaren 1 och 2. När byggnaderna uppfördes har inte gått att fastställa, sannolikt sent 1800-tal eller tidigt 1900-tal. Huvudbyggnaderna har genomgått många ombyggnader interiört som exteriört. För Bleckslagaren 1 en omfattande ombyggnad 1930 följt av 1985 då affärslokalerna övergick till att bli bostadslägenheter. För före detta Bleckslagaren 2 skedde en tillbyggnad 1921 och ombyggnad 1954. Den mest genomgripande renoveringen till dagens utseende genomfördes 1974.

På dagens Bleckslagares 1:s norra del mot Östra Bakgatan uppfördes 1910 ett rök- och kokhus för betjäning av charkuteributiken vid Norra Storgatan. Uthusbyggnaden förefaller vara näst intill original sedan tillkomsten.

Fastigheten ligger inom detaljplan 112, och har beteckningen q vilket föreskriver:

Med q betecknat område utgör kulturhistoriskt värdefull miljö. Sådan förändring av befintlig byggnad eller mark får ej vidtagas som minskar det kulturhistoriska värdet. Befintlig bebyggelse skall så långt är möjligt bevaras.



Gårdsinteriör

Ny bebyggelse skall ges en sådan utformning att den ansluter till den kulturhistoriska miljön och omgivande bebyggelse i material, storlek och karaktäristiska detaljer.

Kulturhistoriskt skyddsvärt

Byggnaderna är skyddsvärda genom att de utgör en del av helheten i den ålderdomliga stadsdelen. Uthusbyggnaden är därutöver skyddsvärd dels av sin byggnadsteknik med en vacker granitsockel, dels att den har stor betydelse

för upplevelsen av bakgatan och är näst intill original sedan tillkomsten. Byggnaden utgör en del av helheten i det synnerligen betydelsefulla bebyggelseområdet.

Skyddsnivåer

Nivå 3, medveten hänsyn

- Uthusbyggnaden genom sin ursprunglighet, färg, form och skala.
- Huvudbyggnadernas exteriör, såsom färg, form och skala.

Nivå 4, hänsyn

- Invändiga förändringar.



Fasader mot Östra Bakgatan och Bleckslagaregränd



Gårdsinteriör

Fogden 2



Fasader mot Norra Storgatan och Bleckslagaregränd



Fasad mot Bleckslagaregränd

Historik

Det har inte gått att fastställa byggnadens tillkomst men det är sannolikt under sista halvan av 1800-talet. Butik inreddes under 1950-talet. Byggnaden genomgick en genomgripande ombyggnad 1972 då tillträdet till byggnaden från gatan togs bort. Fasaderna påverkades inte i samband med de invändiga renoveringarna med undantag av att entrédörren försvann. Under fönster på andra våningen har dekorerats i putsen med två korslagda ek-löv.



Dekoration under fönster

Kulturhistoriskt skyddsvärt

Byggnaden är skyddsvärd därför att den utgör en del av helheten i Gamla Stan.

Skyddsnivåer

Nivå 3, medveten hänsyn

- Byggnadens exteriör, inklusive putsornamentiken.

Nivå 4, hänsyn

- Invändiga förändringar.

Gelbgjutaren 1 (södra byggnaden)



Fasader mot Norra Storgatan och Bleckslagaregränd



Gårdsinteriör



Fasader mot Bleckslagaregränd och Östra Bakgatan

Historik

Byggnaden uppfördes 1887. Den har genomgått flera ombyggnader interiört bl. a. 1966 och 1972. 1972 revs befintlig, norr om liggande bostadsbyggnad och en ny byggnad uppfördes i lättbetong med träfasad. Samtidigt revs en gårdsbyggnad utefter Bakgatan.

Fastigheten ligger inom detaljplan 112, och har beteckningen q vilket föreskriver:

Med q betecknat område utgör kulturhistoriskt värdefull miljö. Sådan förändring av befintlig byggnad eller mark får ej vidtagas som minskar det kulturhistoriska värdet. Befintlig bebyggelse skall så långt är möjligt bevaras.

Ny bebyggelse skall ges en sådan utformning att den ansluter till den kulturhistoriska miljön och omgivande bebyggelse i material, storlek och karaktäristiska detaljer.

Kulturhistoriskt skyddsvärt

Byggnadens exteriörer mot Norra Storgatan och gränden.

Byggnaden är skyddsvärd därför att den utgör en del av helheten inom Gamla Stan.

Uthusbyggnaden är betydelsefull för upplevelsen av bakgatan.

Skyddsnivåer

Nivå 3, medveten hänsyn

- Byggnadens exteriör.

Nivå 4, hänsyn

- Invändiga förändringar.

Gelbgjutaren 2



Fasad mot Norra Storgatan

Historik

Byggnaden utefter Norra Storgatan är sannolikt jämnårig med grannfastigheten Gelbgjutaren 3, dvs. sannolikt från 1600-talet. Från 1788 fram till 1906 har tomten beteckningen nr 18. Tomten bestod av de fastigheter som i dag betecknas med Gelbgjutaren 2 och 3. Först 1901 nämns, genom ett arv, beteckningen 2 och 3 för tomt nr 18. Det är sannolikt att så långt tillbaka som till 1788 har det varit skilda ägare till byggnaderna men en gemensam ägare till tomten.

Byggnaden genomgick en omfattande renovering under 1970-talet. Exteriört förefaller fasaden mot Norra Storgatan vara original medan fönstren är sentida. Entrédörr mot Norra Storgatan togs bort under renoveringen på 1970-talet. Gårdsbeläggningen är fältsten, vilken kan vara ursprunglig.

Fastigheten ligger inom detaljplan 112, och har beteckningen q vilket föreskriver:

Med q betecknat område utgör kulturhistoriskt värdefull miljö. Sådan förändring av befintlig byggnad eller mark får ej vidtagas som minskar det kulturhistoriska värdet. Befintlig bebyggelse skall så långt är möjligt bevaras.

Ny bebyggelse skall ges en sådan utformning att den ansluter till den kulturhistoriska miljön och omgivande bebyggelse i material, storlek och karaktäristiska detaljer.



Gårdsinteriör



Uthusbbyggnad på gården

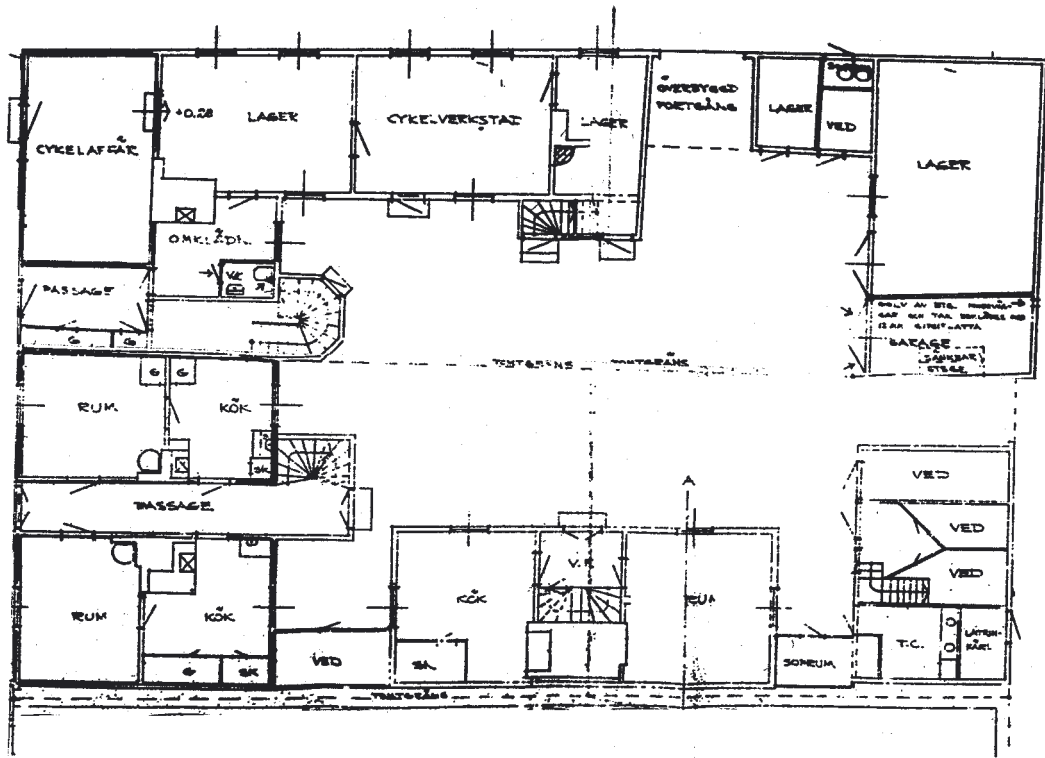


Fasad mot Östra Bakgatan

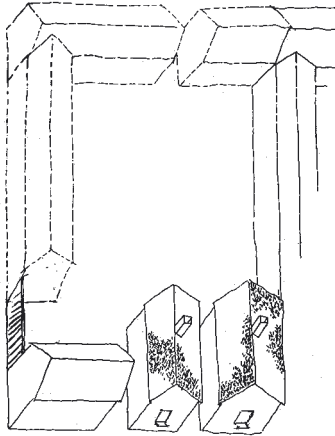
Gelbgjutaren 3
Byggnadsminne

Norra Storgatan

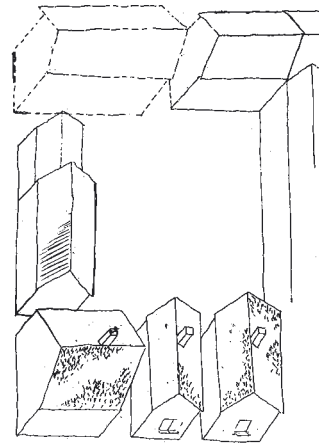
Gelbgjutaren 2



Uppmåtningsritning över bottenvåning för kv. Gelbgjutaren 2 och 3, vilket visar på gavelställda byggnader som senare sammanbyggs.

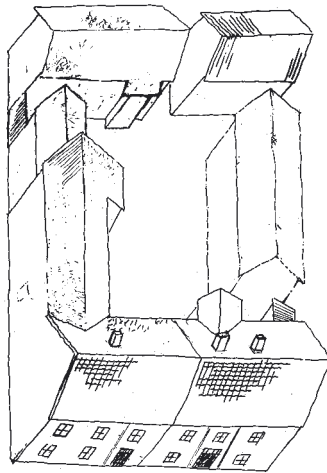


Före 1750.

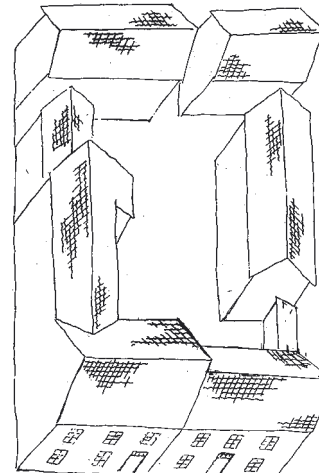


Norra Storgatan

1700-talets slut, 1800-talets början.



1838.



Norra Storgatan

1859.

Kulturhistoriskt skyddsvärt

Bebyggelsen har ett samhällshistoriskt värde genom att bebyggelsen visar en mindre stadsgård med en helt sluten gårdsmiljö. Denna gårdsform var mycket typisk för Eksjös stadsarkitektur. Byggnaderna är något mindre och enklare i sin utsmyckning och arkitektur i jämförelse med byggnaderna inom stadsområdet söder om Norrebro.

Byggnaderna är skyddsvärda därför att de utgör en del av helheten inom Gamla Stan.

Gårdens fältstensbeläggning förstärker upplevelsen av en gammal stadsgård. Däremot tillhör inte den s.k. smålandsgårdsgården denna stadsmiljö.

Skyddsnivåer

Nivå 3, medveten hänsyn

- Fasaden mot Norra Storgatan.
- Byggnadernas färg, form och skala.
- Gårdsmiljön med undantag av smålandsgärdesgården.
- Gårdshusen, vilka dels har betydelse för gårdsmiljön, dels upplevelsen av bakgatan.

Nivå 4, hänsyn

- Invändiga förändringar.

Handsmakaren 1



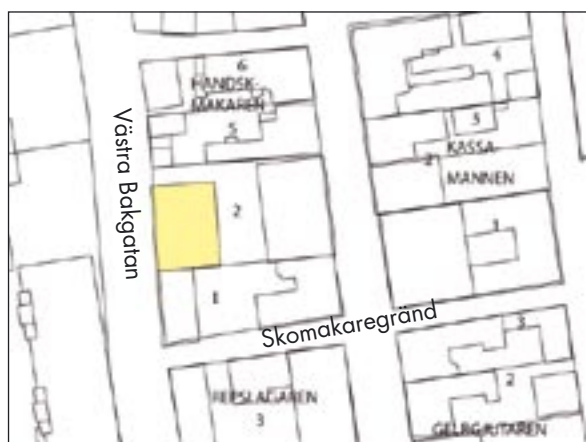
Fasad mot Västra Bakgatan och söder

Byggnaden har ett visst kulturhistoriskt värde. Byggnaden förefaller genomgått smärre förändringar exteriört. Det är sannolikt att byggnaden förutom varit stall och förråd även kan ha tjänstgjort som dräng/pigstuga. Byggnaden har betydelse för gatubilden och markerar tillsammans med övriga byggnader utefter gatans östra sida, Gamla Stans avslut mot väster.



Fasad mot öster

Handskmakaren 2



Fasad mot Västra Bakgatan

Byggnaden har inget direkt kulturhistoriskt värde. Byggnaden har däremot betydelse för gatubilden och markerar, tillsammans med övriga byggnader utefter gatans östra sida, Gamla Stans avslut mot väster.

Kassamannen 1



Fasad mot Norra Storgatan



Fasad mot Östra Bakgatan

Historik

På fastigheten låg en gammal handelsgård, troligen från 1600-1700-talen. Byggnaderna revs 1956 för att ge plats åt en betongbyggnad innehållande affärslokaler, bageri och serveringslokaler.

Betongstommen bekläddes med klivna timmerstockar från den ursprungliga byggnaden. Fasaderna försågs med lösknutar. Byggnaden upplevs allmänt, som om den är en timmerbyggnad.

Denna byggnad kan inte tillmätas något kulturhistoriskt värde men omständigheterna förpliktigar till ett omnämnande. Vi måste bedöma åtgärderna efter den tidsperiod då de genomfördes 1956. Det är beundransvärt att, vid denna tidpunkt, när bevarandet av vår byggnadskultur hade synnerligen låg prioritet, uppföra en betongbyggnad och bekläda denna med timmer och knutar. Normalt skulle fasaderna försetts med puts, plåt eller fasadtegel.

Man kan inte säga annat än att byggnaden väl överensstämmer med detaljplanens bestämmelser, även om planförfattaren säkert tänkt sig någon annan teknik.

Ny bebyggelse skall ges en sådan utformning att den ansluter till den kulturhistoriska miljön och omgivande bebyggelse i material, storlek och karaktäristiska detaljer.



Fasad mot Skomakaregränd

Skyddsnivåer

Nivå 3, medveten hänsyn

- Byggnadens fasadbeklädnad ska bibehållas och lagas med samma teknik och material.

Nivå 4, hänsyn

- Invändiga förändringar.

Kassamannen 3



Fasad mot Norra Storgatan

Historik

Byggnaden har inget exteriört kvar av kulturhistoriskt värde. Genom dendrokronologianalys 1998 har konstaterats att byggnadens stomme innehåller furutimmer daterat 1687-88. Allt virket var uttaget ur samma skogsbestånd, vilket kan tyda på att antingen är byggnaden uppförd i sin helhet på platsen eller är den nermonterad och flyttad hit. Virket kunde lokaliseras till trakten kring Kisa.

Källa:

Datering genom dendrokronologianalys 1998.

Kassamannen 4



Fasad mot Östra Bakgatan och Handsmakaregränd



Fasad mot söder

Historik

Bostadshus och uthus har sannolikt uppförts under sista halvan av 1800-talet.

Kulturhistoriskt skyddsvärt

Bostadshuset har genomgått omfattande moderniseringar exteriört och interiört, varför det kulturhistoriska värdet utgörs av den ålderdomliga timmerstommen.

Uthuset ska däremot tillskrivas ett kulturhistoriskt värde, även med den sentida garageporten.

Takkonstruktionen är åstak och takbeläggningen är enkupigt lertegel. Fasaden består av panel med locklist. Panelen har fallande bredder och är kilformad.

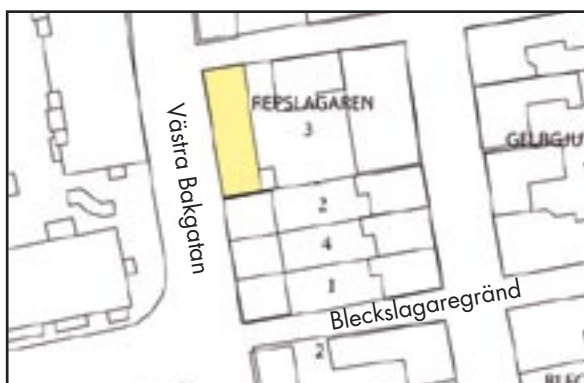
Uthusbyggnaden har stor betydelse för upplevelsen av Östra Bakgatan och Handsmakaregränd

Skyddsnivåer

Nivå 3, medveten hänsyn

- Uthusbyggnaden exteriört vad avser form, material och färg.

Repslagaren 3



Fasad mot Västra Bakgatan

Byggnaden har inget direkt kulturhistoriskt värde. Byggnaden har mot väster genomgått stora förändringar från stallbyggnad till garagelänga. Fasaden mot öster förefaller mera intakt.

Byggnaden har betydelse för gatubilden och markerar, tillsammans med övriga byggnader utefter gatans östra sida, Gamla Stans avslut mot väster.



Fasad mot Öster

Sadelmakaren 1



Fasader mot Norra Storgatan och Handskmakaregränd



Fasad mot Östra Bakgatan

Historik

När byggnaden utefter Norra Storgatan uppfördes har inte gått att fastställa men nybyggnadsåret torde vara under sista halvan av 1800-talet. Bostadsbyggnaden utefter Östra Bakgatan flyttades dit 1992 från Regementsgatan. Bostadsbyggnaden utefter Norra Storgatan renoverades invändigt 1978. Trapphuset mot öster är tillbyggt 1902. Fasadpanelen på byggnaden utefter Norra Storgatan sitter i liv med fönsterfodren. Båda byggnadernas fasader, inklusive snickeridetaler, är original sedan tillkomsten. Takfoten på byggnaden utefter Norra Storgatan är ornamenterad med tandsnitt.

Nordiska museets anteckningar från 1929 – 33 ger följande upplysningar:

Utmed Norra Storgatan ett tvåvåningshus med grå-gul lockribbpanel, gråputsad sockel, vita tre rutor höga fönsterbågar, vita foder och hörnbrädor. Källare under huset. Åt gården senare trapphus. Efter 1800-talets mitt.

Fönster på båda byggnaderna är utbytta i sentida konstruktion. Fönster i gavel mot norr på bostadsbyggnaden utmed bakgatan, är blindfönster av brandskyddsskäl.



Fasaddetalj under takfoten

Fastigheten ligger inom detaljplan Dp140, och har beteckningen q vilket föreskriver:

Hela planområdet utgör en kulturmiljö av riksintresse. Byggnadernas utformning skall anpassas till omgivande värdefull miljö och kulturhistorisk bebyggelse. Markanläggning ska anpassas till kulturvärdet.

Kulturhistoriskt skyddsvärt

Byggnadernas exteriörer såsom fasadernas klassicistiska uppbyggnad samt fasadmaterialet och snickeridetaler.

Byggnaderna är skyddsvärda därför att de utgör en del av helheten i Gamla Stan.



Gavel mot norr på den flyttade byggnaden. Fönstren är blindfönster

Skyddsnivåer

Nivå 3, medveten hänsyn

- Båda byggnadernas exteriörer, vad gäller fönsterplaceringar och fasadutformning (såsom fasadmaterial och tandsnittet)

Nivå 4, hänsyn

- Invändiga förändringar.

Sadelmakaren 2



Fasad mot Norra Storgatan

Historik

Byggnaden uppfördes ursprungligen 1872 i kv. Banken, söder om Eksjö kyrka. Därifrån flyttades byggnaden till nuvarande plats 1971. Byggnaden totalrenoverades invändigt, medan fasaderna bibehölls intakta, med undantag av fönstren, vilka är av sentida material och konstruktion samt balkonger och takterrasser. Verandan mot öster förefaller vara original sedan tillkomsten.

Fastigheten ligger inom detaljplan 112, och har beteckningen q vilket föreskriver:

Med q betecknat område utgör kulturhistoriskt värdefull miljö. Sådan förändring av befintlig byggnad eller mark får ej vidtagas som minskar det kulturhistoriska värdet. Befintlig bebyggelse skall så långt är möjligt bevaras.

Ny bebyggelse skall ges en sådan utformning att den ansluter till den kulturhistoriska miljön och omgivande bebyggelse i material, storlek och karaktäristiska detaljer.

Kulturhistoriskt skyddsvärt

Trots att byggnaden flyttats har den ett kulturhistoriskt värde genom att den utgör en del av helheten i Gamla Stan. Dessutom utgör den, tillsammans med byggnaden på kv. Tullen 4 norra "porten" till Gamla Stan. Byggnaden har därför stor betydelse för mötet av Gamla Stan



Fasader mot öster och norr



Veranda mot öster



Klassicistisk takfotsutformning

norrifrån. Verandan är den enda i sitt slag, som förekommer i Eksjö centrum.

Skyddsnivåer

Nivå 3, medveten hänsyn

- Byggnadens exteriör, inklusive verandan med undantag av balkonger och takterrasser.

Nivå 4, hänsyn

- Invändiga förändringar.

Smeagården 1



Fasad mot Östra Bakgatan



Fasad mot söder

Historik

I samband med totalrenoveringen 1967 upptäcktes under brädfordringen, på flera ställen, dels timmermans-tecken och dels dateringen 1638 och 1639 samt initialerna N. B. H. Dateringen är trovärdig och överensstämmer med utbyggnaden av Eksjö på den s.k. Norra malmen. Det ska dock påpekas att huvudbyggnaden innehåller byggnadsdelar som är betydligt yngre. Se nedan. Byggnaden kan vara uppförd av återanvänt virke. Stadens smedja uppfördes oftast utanför stadsbebyggelsen av brandskyddsskäl. Smedjan var inrymd i den nordligast belägna byggnaden. Den sydöstra byggnaden var vedbod och förråd.

1962 hittades på tomten en halvmeterhög sten med samma utsmyckning som på Eksjö kyrkas dopfunt, daterad 1659. Vid renoveringen 1967 påträffades ytterligare stenar inmurade i spisarna. Gavelröstena och takåsarna på andra våningen har barockmålningar. Det troliga är att stenar och det målade timret kommer från Eksjö gamla kyrka, vilken revs 1887.



Fasad mot öster



Gårdsbyggnad och tidigare smedja



Förrådsbyggnad på tomtens sydöstra del



Barockmålning på gavelröste

Under mitten av 1960-talet pågick en hetsk debatt om Gamla Stans vara eller icke vara. Dåvarande stadsarkitekten Ulf Boardy hade ”stuckit ut hakan” och manat på fastighetsägarna att de skulle renovera sina gamla klenoder, varvid de menade att Eksjö kommun borde börja själva med Smeagården, som vid tidpunkten var förfallen. Smeagården höll helt enkelt på att rasa ihop. 1967 påbörjades totalrenoveringen av samtliga byggnader. Avsikten var att skapa pensionärsbostäder. Hela fasaderna, fönster och invändiga beklädnader är sentida.

Fastigheten ligger inom detaljplan 112, och har beteckningen q vilket föreskriver:

Med q betecknat område utgör kulturhistoriskt värdefull miljö. Sådan förändring av befintlig byggnad eller mark får ej vidtagas som minskar det kulturhistoriska värdet. Befintlig bebyggelse skall så långt är möjligt bevaras.

Ny bebyggelse skall ges en sådan utformning att den ansluter till den kulturhistoriska miljön och omgivande bebyggelse i material, storlek och karaktäristiska detaljer.

Kulturhistoriskt skyddsvärt

Byggnaderna har ett kulturhistoriskt värde genom sin sannolikt höga ursprungliga ålder. En av stadens smedjor har bevisligen legat på platsen. Förekomsten av barockmålningar förstärker det kulturhistoriska värdet, även om de kommer från annan byggnad. Byggnaderna är skyddsvärda dessutom därför att de utgör en del av helheten i Gamla Stan.



Foto före renoveringen 1967

Skydds nivåer

Nivå 1, ovillkorlig hänsyn

- Vegg- och balkmålningarna.

Nivå 3, medveten hänsyn

- Byggnadernas exteriörer.

Nivå 4, hänsyn

- Invändiga förändringar med undantag av vägg- och balkmålningarna.

Tullen 2



Fasad mot Norra Storgatan



Fasad mot väster

Historik

Det har inte gått att fastställa när byggnaden uppfördes, men det troliga är att byggnaden uppfördes under den senare delen av 1800-talet. Fasadernas fasspont och gårdsfasadernas arkitektur tillhör det sena 1800-talet. Interiört på andra våningen utefter Norra Storgatan är taket ett s.k. tredingstak, vilket härstammar från takåsarnas tid, d.v.s. före man byggde takstolar. Tredingstaket kan också vara ett resultat av byggnadens låga hushöjd. Fasaderna förefaller intakta sedan tillkomsten.

Kulturhistoriskt skyddsvärt

Byggnadens fasadmaterial, utformning och skala.

Skyddsnivåer

Nivå 3, medveten hänsyn

- Byggnadens exteriör.

Nivå 4, hänsyn

- Invändiga förändringar.

Tullen 4



Fasad mot Norra Storgatan och Grenadjärgatan



Fasader mot Grenadjärgatan och Västra Bakgatan

Historik

Byggnaden uppfördes 1914. Byggnaden är uppförd i en arkitekturstil som brukar benämnas nybarock. Akademiskt heter stilen eklekticism. Fönster förefaller vara original sedan tillkomsten. Exteriört är byggnaden välbevarad medan den interiört har genomgått ett flertal renoveringar.

Byggnaden är skyddsvärd därför att den utgör en del av helheten inom Gamla Stan samt utgör den tillsammans med Sadelmakaren 2 norra ”porten” till Gamla Stan.



Smidesutförandet på en av balkongerna

Kulturhistoriskt skyddsvärt

Byggnadens exteriör, inklusive balkongräckena och fönster på andra och tredje våningarna.

Skyddsnivåer

Nivå 3, medveten hänsyn

- Byggnadens exteriörer, inklusive balkongräckena och bostadslägenheternas fönster.

Nivå 4, hänsyn

- Invändiga förändringar.

Tullen 7



Byggnaden har inget direkt kulturhistoriskt värde. Byggnaden har genomgått förändringar, interiört och exteriört. Från begynnelsen har byggnaden varit stall och förråd, och finns med på Konzeptkartan från 1876.

Byggnaden har betydelse för gatubilden, och markerar tillsammans med övriga byggnader utefter gatans östra sidan, Gamla Stans avslut mot väster.



Fasad mot Västra Bakgatan

Vagnmakaren 1



Fasader mot Östra Bakgatan

Historik

Under i stort sett hela 1900-talet har det på fastigheten varit en mekanisk industri. 1983 revs stora delar av den befintliga bebyggelsen, men kvar blev verkstadsdelen med smedjan i den södra delen. Smedjan finns kvar intakt medan övriga delen av byggnaden byggdes om till garage och förråd för hyresgästerna i de nyuppförda bostadshusen.

Fastigheten ligger inom detaljplan 112 och har beteckningen q vilket föreskriver:

Med q betecknat område utgör kulturhistoriskt värdefull miljö. Sådan förändring av befintlig byggnad eller mark får ej vidtagas som minskar det kulturhistoriska värdet.

Befintlig bebyggelse skall så långt är möjligt bevaras.

Ny bebyggelse skall ges en sådan utformning att den ansluter till den kulturhistoriska miljön och omgivande bebyggelse i material, storlek och karaktäristiska detaljer.

Kulturhistoriskt skyddsvärt

Byggnaden är skyddsvärd därför att den utgör en del av helheten i Gamla Stan, dessutom har byggnaden ett betydande kulturhistoriskt värde för upplevelsen av bakgatan.

Skyddsnivåer

Nivå 3, medveten hänsyn

- Byggnadens exteriör, form och skala samt smedjan.

Nivå 4, hänsyn

- Övriga invändiga förändringar.

Vävaren 1



Fasad mot norr på gården



Fasad mot ån och söder

Historik

Byggnaden längst österut uppfördes 1908 medan magasinet uppfördes 1911. Magasinet är typiskt för en handelsgård. Trots ombyggnader har magasinet kvar karaktären av magasin.

Mot ån bildar fasadlängan en spännande slutenhet. Magasinet har byggts om år 2000 till bostad. Gårdsbeläggningen är fältsten och är original sedan tillkomsten och är lagd i mönster.

Kulturhistoriskt skyddsvärt

Gårdsbyggnaden (bostadshuset) och före detta magasinbyggnaden är skyddsvärda därför att de utgör en del av helheten i Gamla Stan.



Gårdsbeläggningen

Skyddsnivåer

Nivå 3, medveten hänsyn

- Byggnadernas exteriörer mot gården och ån, vad gäller form, material och skala.
- Gårdsbeläggningen.

Nivå 4, hänsyn

- Invändiga förändringar.

Källa

Chalmerslevernas examensarbete BVQ läsåret 98/99